

# 取扱説明書

Instruction Manual

## ストレッチャー

型番NV-DLS,NV-TLS

### 目次

安全上の注意	・ ・ ・ ・ ・	P2
付属品一覧	・ ・ ・ ・ ・	P3
使用前点検	・ ・ ・ ・ ・	P3
各部名称及び操作機能	・ ・ ・ ・ ・	P4
ご使用上の注意	・ ・ ・ ・ ・	P5
ご使用方法及び操作方法	・ ・ ・ ・ ・	P8
日常点検	・ ・ ・ ・ ・	P10
仕様	・ ・ ・ ・ ・	P10
製品保証について	・ ・ ・ ・ ・	P11



### お買い上げありがとうございます。

この度は、弊社製品をお買い上げいただきまして誠にありがとうございます。  
本製品をより安全に、また良好な状態でご使用いただくために『取扱説明書』をお読み  
になって、正しくお使い下さい。




『取扱説明書』をお読みになった後は、お使いになられる方がいつでも見られるところ  
に大切に保管して下さい。また、製品を譲渡されたり、貸与されるときには新しく使用  
者となられる方が安全で正しい使い方を知るために『取扱説明書』を製品本体の目立つ  
ところに添付して下さい。

**アズワン株式会社**

## 安全上のご注意

この取扱説明書では製品を安全に、正しくご使用いただき、事故や損害を未然に防ぐため、安全上特に注意すべき事項についての情報を、その重要度や危険度によって下記のような警告表示で定義しますので、これらの指示に従って、安全にご使用いただくようお願い申し上げます。

### 各警告表示の定義

 <b>警告</b>	取扱いを誤ると、重度の人身事故・製品の破損の原因となることがあります。
 <b>注意</b>	取扱いを誤ると、軽度の人身事故・製品の破損の原因となることがあります。
 <b>禁止</b>	してはいけないことを示しています。

※以下の注意点以外であっても、無理な使用はおやめください。事故の原因になります。

### **禁止**

- 患者の搬送用以外には使用しないでください。
- ベッド上で心肺蘇生を行わないでください。思わぬ破損事故につながる可能性があります。
- 浴室等水のかかる場所では使用しないでください。サビの原因となります。
- 保管は湿気の少ない室内でおこなってください。

### **警告**

- 搬送時は、二人以上で行ってください。
- 患者様の乗せ替えをする時は、必ずブレーキを掛けて行ってください。
- ハンドル操作によって担架を上下させる時は必ずブレーキを掛けて行ってください。
- 患者様を乗せ降ろしの際は、必ずブレーキを掛けて行ってください。
- 搬送する時は必ず左右のサイドレールを左右両側とも上にした状態にして使用してください。
- 人を乗せる際はマットレス前後中央から等分に体重が分散するように乗せてください。
- 身長 180cm以上、体重 200kg以上の人は使用しないでください。
- ストレッチャーから離れる時は必ずブレーキを掛けてください。また傾斜地など不安定な場所には放置しないでください。
- 段差や溝などを勢いつけて乗り越えようとすることは危険ですのでおやめください。
- 担架の両端に腰掛けるとストレッチャーが転倒の恐れがあるのでおやめください。
- ストレッチャーの上には立ち上がらないでください。
- 本製品は一人乗り用ストレッチャーです。二人以上乗せた状態で処置等を行わないでください。

## 警告

- 傾斜地や凹凸、段差のある場所でのご使用はストレッチャーが不安定な状態になり大変危険ですのでお使いにならないでください。
- 火気に近付けないでください。火傷、火災の原因となります。
- 改造しないでください。強度や耐久性が劣化し、事故になる恐れがあります。(保証対象外)
- 湿気の多いところや雨風の当たるところに放置しないでください。サビの原因になります。
- 製品をシャワー等で丸洗いしないでください。サビ、劣化の原因になります。
- 使用中に異常が見つかった場合は使用を中止し、販売店にて修理、点検をしていただきますようお願いいたします。

## 注意

- キャスター、マットは使用状況により消耗します。取替え等は本商品を購入された販売店にご相談ください。
- エレベーターを使用する場合はドアの隙間に車輪を落とし込まないで下さい。
- 使用中に異常が見つかった場合は使用を中止し、販売店にて修理、点検をしていただきますようお願いいたします。

## 1. 付属品一覧

- ・マットレス
- ・イルリガードル架
- ・ボンベ架
- ・カゴ

## 2. 使用前点検

- ストレッチャーの使用前には必ず各部を点検してください。
  - ・各部のボルト、ナットの緩みが無いこと
  - ・フレーム、パイプの変形
  - ・ブレーキがかかること
  - ・異常音、違和感がしないこと
  - ・マットのキズ、破損
  - ・キャスターの回転
  - ・清掃と可動部分の注油

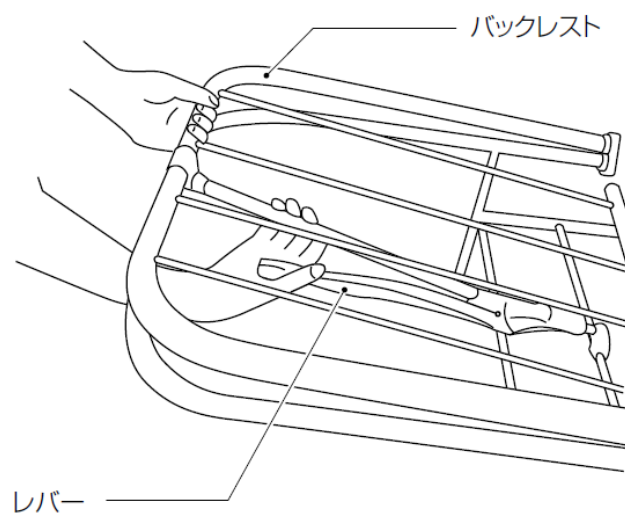
異常が見つかった場合は使用を中止し、販売店にて修理、点検をしていただきますようお願いいたします。

### 3.各部名称及び操作機能



#### 背上げ機構付き

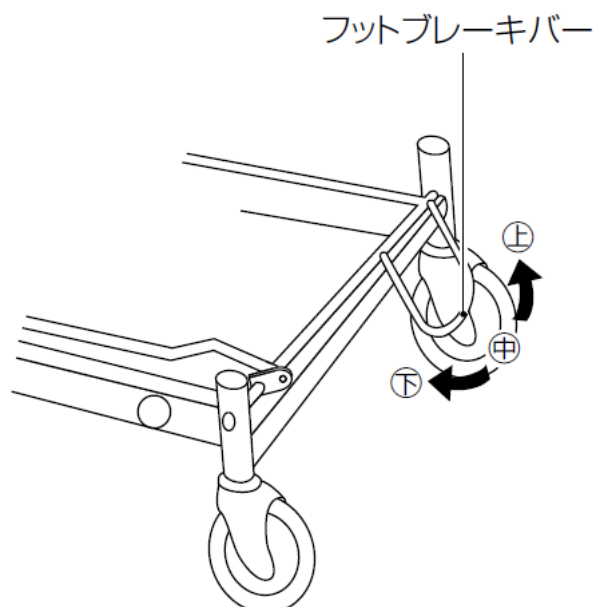
- ①一段目はパイプを持ち上げてください。
- ②2段目からはレバーを握って適度な角度（8段階）を設定してレバーをはなしてロックを確認してください。



## トータルロック機構付き

足側(クランクハンドル側)  
 (上):1輪旋回ロック  
 (中):4輪フリー  
 (下):4輪トータルロック

※頭側は上下の機能が  
 逆になります。  
 (上):4輪トータルロック  
 (中):4輪フリー  
 (下):1輪旋回ロック



フットブレーキバーを上中下の位置にすることで、それぞれの機能ができます。  
 反対側のロックレバーは連動して、上下逆に動きます。

## 4.ご使用上の注意

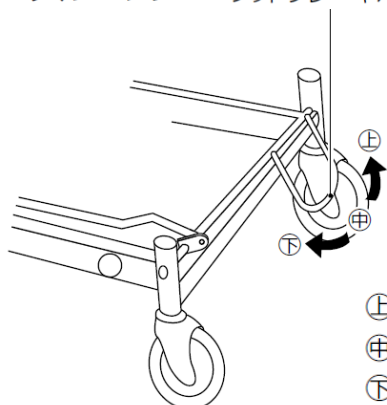
①坂道、溝、段差、階段等また運搬車としての使用はしないでください。

### 警告

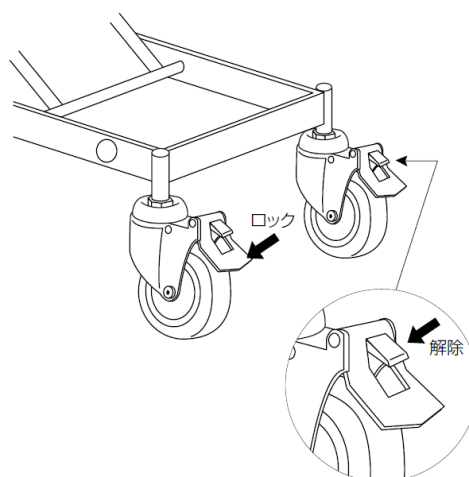
病人やケガ人の運搬を目的として、その他目的には使用しないでください。また、病院各種施設内を使用場所とし、屋外、一般道での使用はしないでください。

②乗り降りの時は、必ず車輪ロックを確認してください。

トータルロック      フットブレーキバー      ダブルロック



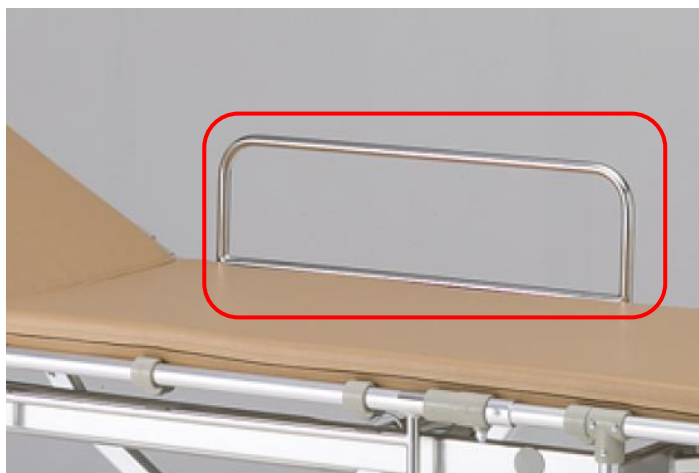
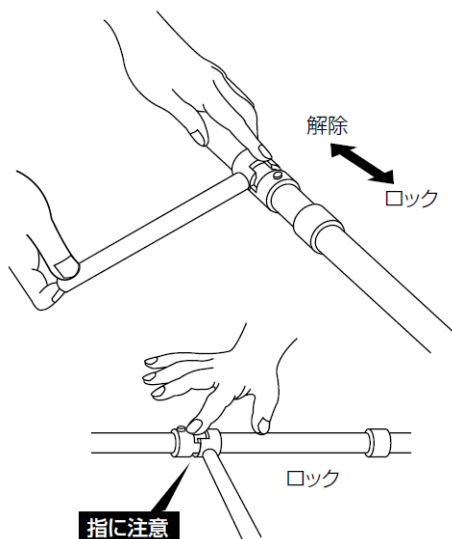
⊕…1輪旋回ロック  
 ⊕…4輪フリー  
 ⊖…4輪トータルロック



### 注意

キャスターのロックをして、固定されていることを確認してください。

③患者様を乗せたら、サイドレールのロックを確認してください。

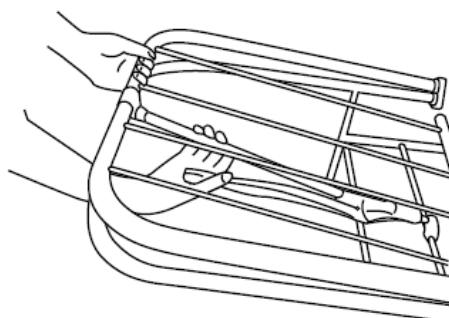
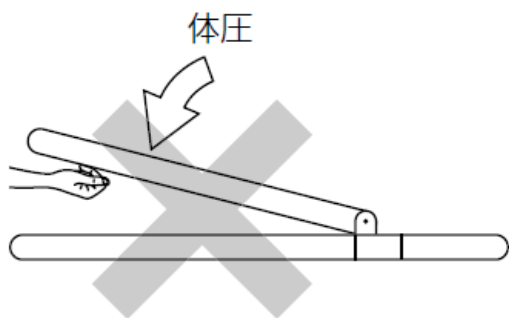


左右のサイドレールを上にしてください

### ⚠ 注意

患者様を搬送する際はサイドレールを左右とも上にしてください。  
サイドレールのロックを確認して、指を挟まないように注意してください。

④バックレストの角度を変える場合は、右手でレバーをフリーにすると一気に体圧がかかってしまうので、左手でパイプを持ち支え、手をパイプの間に挟まないようにしてください。

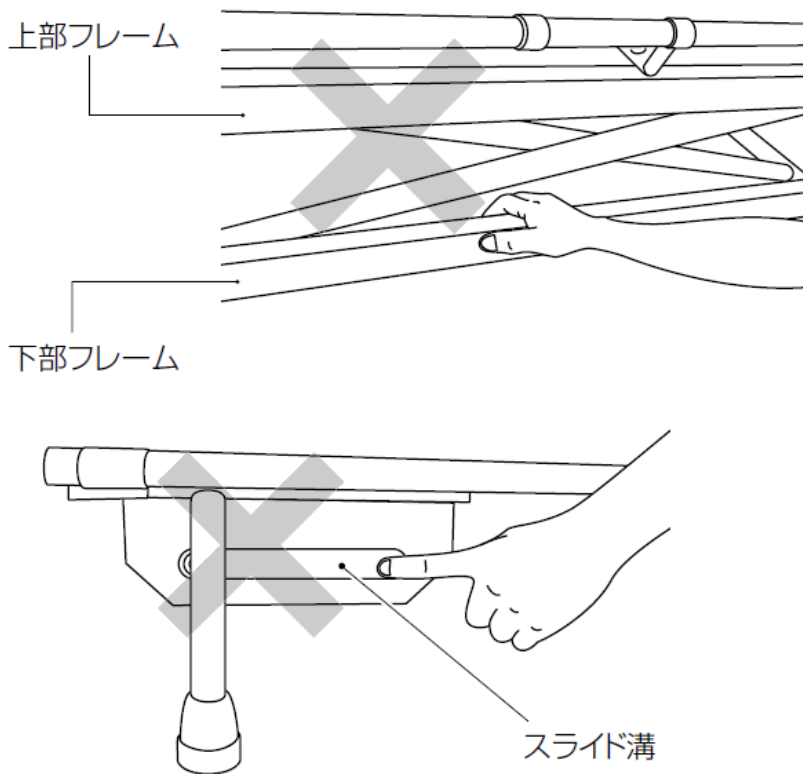


バックレストを持って  
レバー操作をする。

### ⚠ 注意

バックレストの上下の場合は体重の加圧を十分に注意し、片手でのレバー操作は手をパイプの間に挟み、危険です。

⑤上部フレーム、下部フレーム、エックスフレーム、スライド溝に手や足、指を入れないようにしてください。



**⚠ 注意**

クランクハンドルを回転させる場合は、フレームとフレームの間に手、足、障害物が無いか、またスライド溝に指などを入れてないか確認してください。

⑥火気に近づけないでください。

**⚠ 注意**

火傷、火災防止の為、ストーブなど火気に近づけないでください。

⑦入浴、シャワーには使用しないでください。

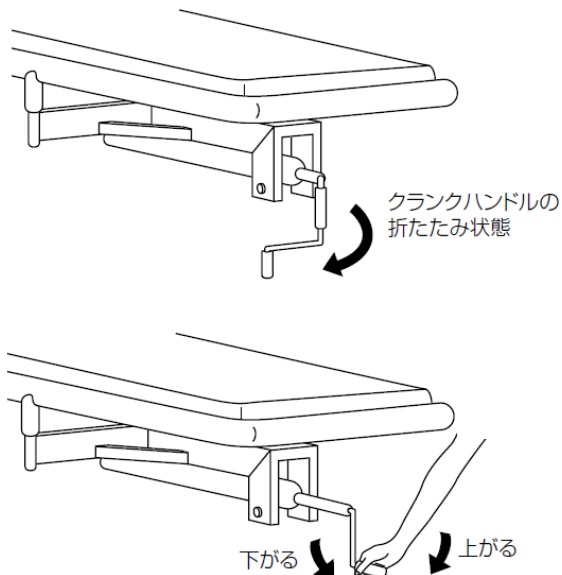
**⚠ 注意**

故障、破損防止の為、シャワー等で水や湯をかけないでください。

## 5.ご使用方法及び操作方法

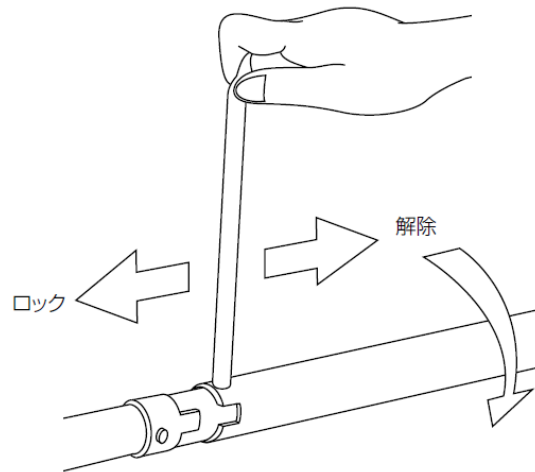
### クランクハンドルの操作

上下式の場合は、クランクハンドルを右に回すと上に、左に回すと下に、マットの高さを上下に調節してご使用ください。使用しないときは折りたたんでおいてください。



### サイドレールのロックと解除

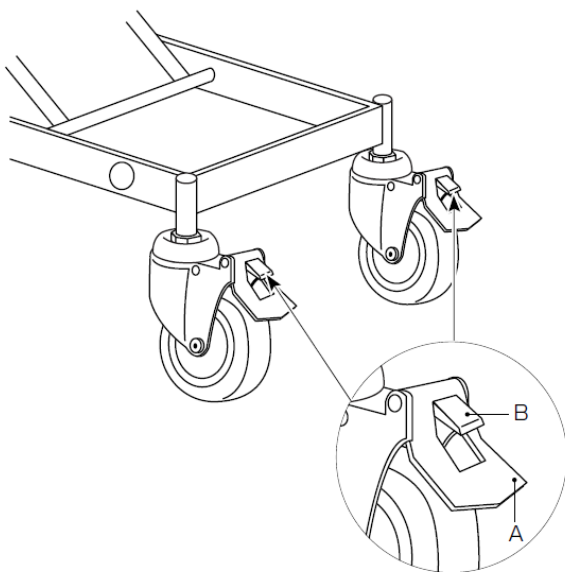
サイドレールを下げる場合には、パイプを握って⇨印側に引いて凸と凹をはずして外側下に回転させ、上げる場合は下から上のほぼ中央まで回転させて凸と凹のロックを確認してください。



※使用時には必ずサイドレールを上にしてロックを確認してください。

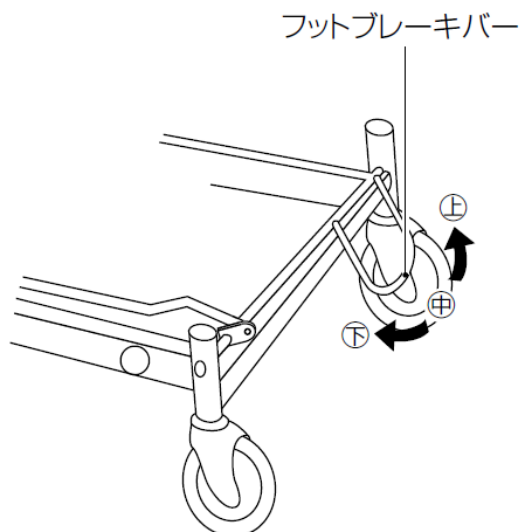
### 車輪のロックと解除(ダブルロック)

4ヶ所のキャスタ車輪にロック装置が付いています。A部分のペダルを踏むと車輪の回転と首振りの旋回がロックされます。B部分の小突起を踏むと解除されます。



### トータルロックの操作

片側又は両側のブレーキペダルを上、中、下の3段階で操作してください。



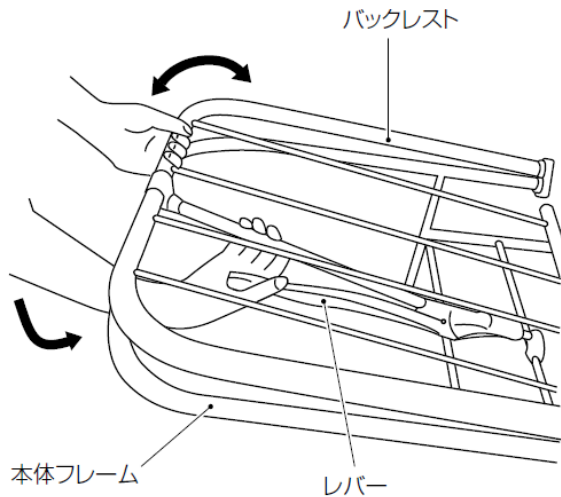
- ⊕…1輪旋回ロック
- ⊕…4輪フリー
- ⊕…4輪トータルロック



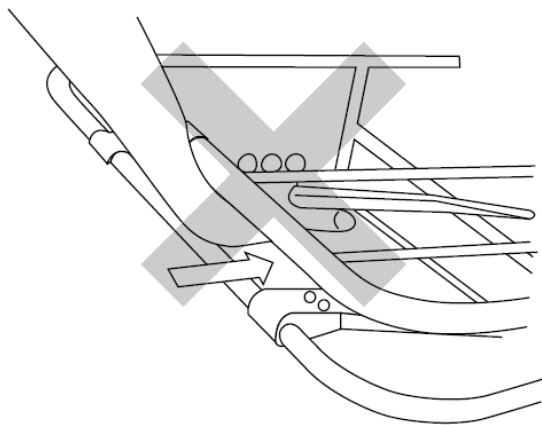
## バックレストの操作(背上げ機構付き)

バックレストレバーを握るとロックがフリーになり適度な角度を設定したらレバーを離します。8段階の角度が選べます。

- (1) 1段階はバックレストパイプを持ち、そのまま上方向に引き上げてください。

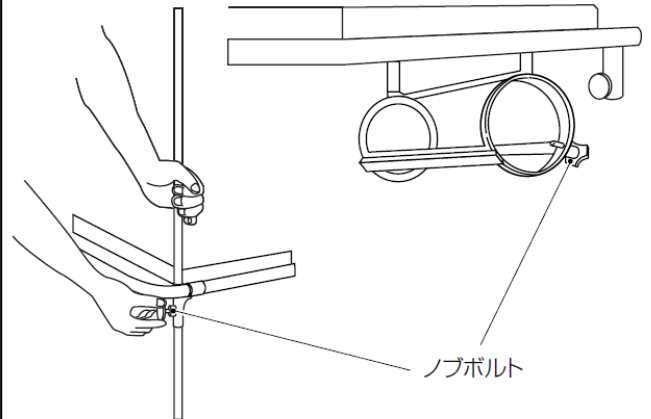


- (2) 1段階から2段階に上がった位置からはバックレストパイプを左手で持って、右手はバックレストパイプの下からレバーを操作し、また上段から下段にする場合も下2段で止めて、右手を本体フレームパイプ下からレバーを操作して、左手はパイプの間に入れなくてください。



## ボンベ架、イルリガートル架

ボンベは両手で支えてボンベ架の底まで差し入れてノブボルトで固定して落下しないか確認してください。ガートル棒をガートル架に差し込んで適度な高さをノブボルトで固定してください。



## 6.日常点検

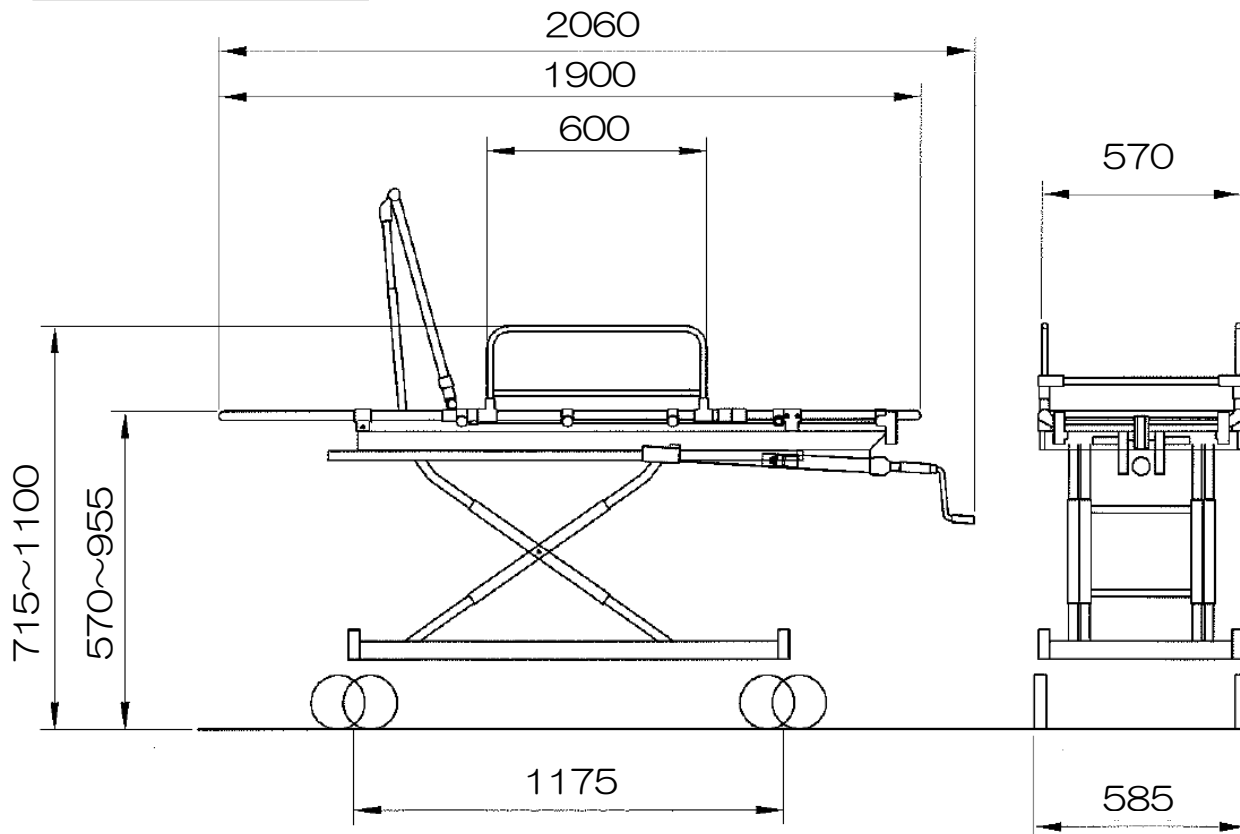
- ①ボルト、マット、リベットの緩み、フレームの緩み、ガタつきを点検の上、緩みがあれば、元通り締め付けてください。
- ②清掃は濡れた布で泥やホコリを拭き取った後、乾いた布で拭き、仕上げに可動部分に潤滑油をかけて頂くと長くご使用いただけます。

## 7.仕様

型番	NV-DLS	NV-TLS
外寸法	585 × 1900 × 570~955mm	585 × 1900 × 575~945mm
マットレスサイズ	500 × 1760 × 50mm	
ベッド面高さ	570~955mm	575~945mm
背もたれ調整角度	0~75°	
重量	約 43kg	
耐荷重	200kg	
ガードル棒サイズ	幅 280mm × 長さ 1310mm、径 φ 19mm	
キャスター径	φ 150mm	
酸素ポンペ架径	φ 110mm	
材質	本体/アルミニウム マットレス/ウレタンフォーム(ビニールレザーカバー)	

MADE IN JAPAN

<寸法図>NV-DLS



# 製品保証について

## 保証書

本製品は厳正な検査を経て出荷されておりますが、万一保証期間内に下記保証規定(1)に基づく正常な使用状態での故障の節は下記保証規定により修理いたします。

品名			
型式			
保証期間	お買い上げ日より1年間		
お買い上げ日	年	月	日
お客様	様		
ご住所			TEL.
取り扱い店名			担当者印
住所			TEL.

**ソアズワン株式会社**

### <保証規定>

- (1) 弊社商品を、当該商品の取扱説明書所定の使用方法及び使用条件、あるいは、当該商品の仕様または使用目的から導かれる通常の使用方法及び使用条件の下で使用され故障が生じた場合、お買い上げの日より一年間無償修理いたします。
- (2) 次の場合、保証期間中でも有償修理とさせていただきます。
  - ・誤使用、不当な修理・改造による故障。
  - ・本品納入後の移動や輸送或いは落下等による故障。
  - ・火災、天災、異常電圧、公害、塩害等外部要因による故障。
  - ・接続している他の機器が原因による故障。
  - ・車両・船舶等での使用による故障。
  - ・消耗部品、付属部品の交換。
  - ・本保証書の字句を訂正した場合、購入年月日・購入店の記入がない場合、及び保証書の提示がない場合。
- (3) ここで言う保証とは、納入品単体の保証を意味するもので、納入品の故障により誘発される損害は、ご容赦頂きます。
- (4) 本保証書は日本国内においてのみ有効です。

商品についてのお問い合わせは

カスタマー相談センター

TEL 0120-711-875

FAX 0120-700-763

問合せ専用URL <https://help.as-1.co.jp/q>

修理・校正についてのお問い合わせは

修理窓口

TEL 0120-788-535

FAX 0120-788-763

問合せ専用E-mail [repair@so.as-1.co.jp](mailto:repair@so.as-1.co.jp)

受付時間：午前9時～12時、午後1時～5時30分 土・日・祝日及び弊社休業日は、ご利用できません

第2版 2018年5月作成