

ご使用上のご注意

ツインバード工業株式会社は、この資料並びにコンテンツの著作権を有しています。
この資料並びにコンテンツは、著作権等の法律で保護されており、お客様はこの資料並びにコンテンツに関し下記の条件でのみ利用することが出来ます。

1. お客様は非営利目的に限り、ダウンロード、および使用することができます。
2. お客様がダウンロード、使用するときは、この著作権表示および使用条件を一緒に付す必要があります。
3. お客様はこの資料並びにコンテンツを改変したり、頒布、公衆送信、上映等に利用することはできません。

当社および当社の関係会社は、お客様に対してこの資料並びにコンテンツに関する著作権、特許権、商標権、意匠権およびその他の知的財産権をライセンスするものではありません。並びに資料およびコンテンツの内容についてもいかなる保証をするものでもありません。

またこの資料、並びにコンテンツ内に別の定めがある場合は、当該著作権の表示、使用条件を遵守する必要があります。

※このコンテンツはWeb上での使用を前提とし再編集を加えているため、必ずしも製品添付の取扱説明書と同一ではありません。特にページ順は編集上、入れ替えている場合があります。

※この資料並びにコンテンツの内容は、それぞれの商品の発売時点のものです。

※デザイン、仕様は商品改良のため予告なく変更する場合があります。

感動をデザインします

TWINBIRD

緑茶専用

くき茶や緑茶以外はご使用になれません。

家庭用

お茶ひき器

GS-4671 GS-D671 取扱説明書



- このたびは、お買い上げいただきまして、誠にありがとうございました。
- この取扱説明書をよくお読みのうえ、正しくご使用ください。
特に「安全上のご注意」は、ご使用前に必ずお読みいただき、安全にご使用ください。
- この取扱説明書は必ず保管し、必要なお読みにください。
- この製品は一般家庭用です。
業務用などにご使用にならないでください。

RX1408A

● もくじ

安全上のご注意	1・2
使用上の注意とお願い	2
各部の名称	3
正しいセット方法と使いかた	4～6
飲みかた	6
お手入れ	7
こんなときは	
アフターサービス	8
仕様	

保証書付

保証書はこの取扱説明書の裏表紙についています。
必ず記入をお受けください。

GS-4671
GS-D671

安全上のご注意

必ずお守りください。

製品および取扱説明書には、お使いになるかたや他の人への危害と財産への損害を未然に防ぎ、安全に正しくお使いいただくために、重要な内容を記載しています。次の内容(表示・図記号)をよく理解してから本文をお読みになり、記載事項をお守りください。

●表示の説明

警告 「死亡または重傷を負うことが想定される」内容です。

注意 「傷害を負うまたは物的損害が発生することが想定される」内容です。

●図記号の説明

は、してはいけない「禁止」の内容です。

は、必ず実行していただく「強制」の内容です。

警告



分解禁止

修理技術者以外の方は絶対に分解したり修理・改造を行わないでください。

発火したり、異常動作してけがをすることがあります。



水ぬれ禁止

水につけたり、水をかけたりしないでください。

ショート・感電の恐れがあります。製品は水洗いできません。粉碎室には絶対に水を入れないでください。



禁止

ふたをはずして安全スイッチ部を細い棒などで押さないでください。



スイッチが入り、カッターが回転して非常に危険です。



禁止

緑茶以外は使用しないでください。故障の原因になります。



禁止

交流 100V 以外では使用しないでください。

火災・感電・故障の原因になります。



ぬれ手禁止

ぬれた手で電源プラグの抜き差しはしないでください。

ショート・感電の恐れがあります。



強制

異常・故障時には直ちに使用を中止してください。

発煙・発火・感電・けがの恐れがあります。



禁止

電源コードを傷つけたり、破損させたり、加工したり、無理に曲げたり、引っ張ったり、ねじったり、たばねたりしないでください。また、重い物を載せたり、挟み込んだり、加工したりすると、電源コードが破損し、火災・感電の原因になります。



接触禁止

カッターに直接手を触れないでください。



けがの原因になります。刃は取りはずしできません。



禁止

子供だけで使わせたり、幼児の手の届くところでは使わないでください。

感電・けがをすることがあります。



禁止

カッターの回転が止まるまではふたを開けたり、粉碎室の中に指やスプーンなどは入れないでください。



手が触れたりするとけがをすることがあります。



禁止

電源コードや電源プラグが傷んだり、コンセントの差込みがゆるいときは使用しないでください。

感電・ショート・発火の原因になります。



強制

電源プラグは根元まで確実に差し込んでください。



強制

電源プラグのほこりなどは定期的に取ってください。

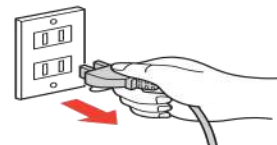
湿気などで絶縁不良の原因になります。

注意



プラグを抜く

電源プラグを抜くときは、電源コードを持たずに必ず先端の電源プラグを持って引き抜いてください。



感電やショートして発火することがあります。



禁止

不安定な場所で使わないでください。

落下や転倒して思わぬけがをすることがあります。



禁止

本体底面の通気口をふさいだり、金属類、ピン、つまようじなどを入れないでください。



故障の原因になります。



プラグを抜く

使用時以外は電源プラグをコンセントから抜いてください。

絶縁劣化による感電・漏電火災の原因になります。



禁止

運転中に移動させないでください。けがの原因になります。



禁止

中ふたの安全スイッチボタンに強い力を加えたり、はずしたりしないでください。

故障・けがの原因になります。



禁止

定格時間(1回の最大連続使用時間)は1.5分です。連続使用はしないでください。

故障の原因になります。



プラグを抜く

部品の取付け、取りはずし、およびお手入れをするときはスイッチを切り電源プラグを抜いてください。

けがをすることがあります。

使用上の注意とお願い



強制

1回の粉碎量は必ずカッターがかくれない程度(10g以下)にしてください。

故障の原因になります。



禁止

緑茶を粉末にする以外の目的で使わないでください。

故障の原因になります。



強制

焦げくさいにおいがしたり、異常音や振動が大きいときは茶葉を減らしてください。

故障の原因になります。



禁止

空運転はしないでください。

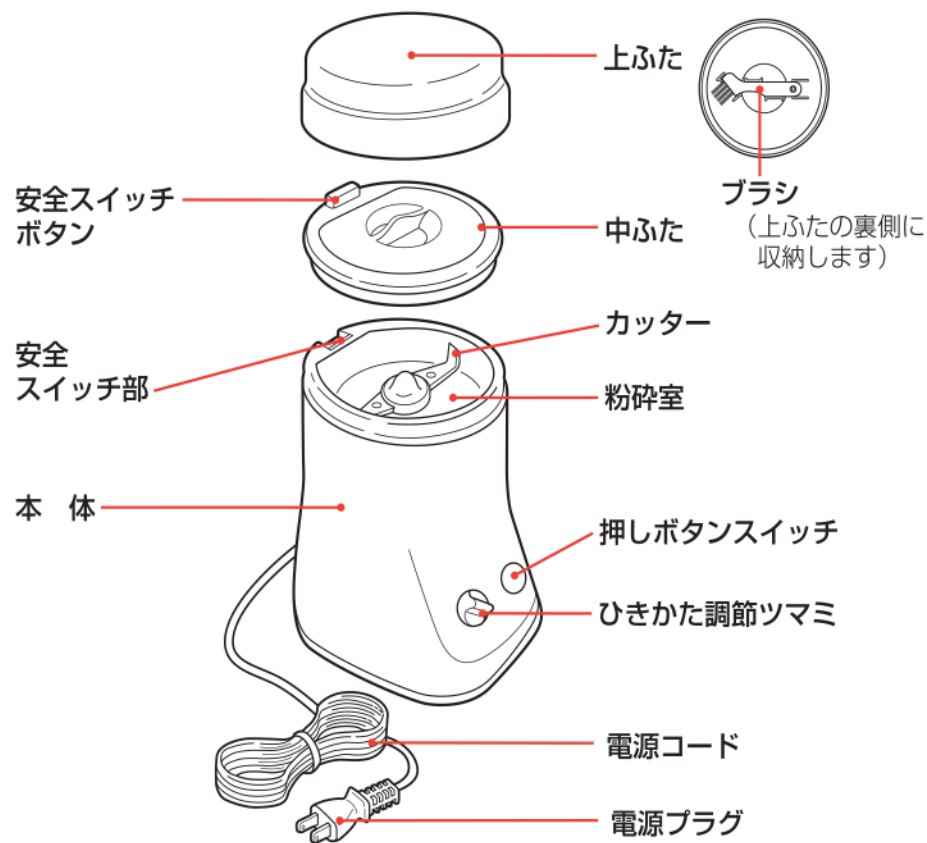
故障の原因になります。

続けてお使いになるときは

連続運転は 1.5 分以内にしてください。

くり返し使用する場合は、5 分以上停止させてからご使用ください。

各部の名称

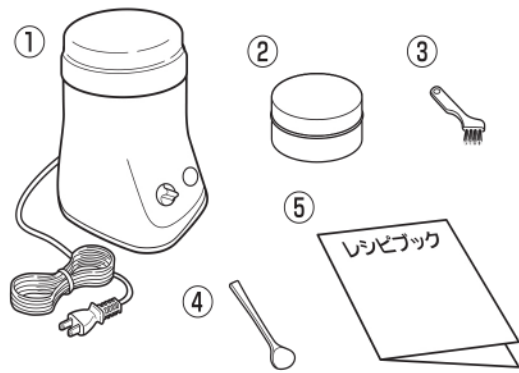


セット内容

●ご使用になる前に下記のセット内容をお確かめください。

セット内容

- ①本体……………1
- ②粉末緑茶保存缶……………1
- ③ブラシ(上ふた収納済) ……1
- ④スプーン……………1
- ⑤レシピブック……………1



正しいセット方法と使いかた

おいしい粉末緑茶を召し上がるには玉露・煎茶等で作ることをおすすめします。

ご注意

- 本製品は粉末緑茶を作るものです。抹茶とは製法が異なるため、抹茶はできません。
- くき茶等のくきの多い茶葉は使用できません。

1.上ふたをはずします。

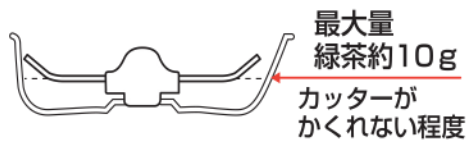


3.緑茶を入れます。
緑茶を粉碎室に入れます。



緑茶の計量のめやす

- 1回の粉碎量は必ずカッターがかくれない程度(10g以下)にしてください。

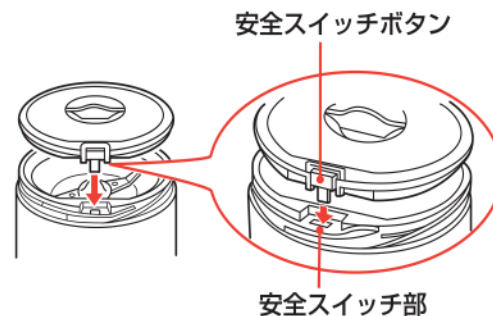


2.中ふたをはずします。



4.中ふたをのせます。

中ふたの安全スイッチボタンを本体の安全スイッチ部に合わせてのせます。



ご注意

- 緑茶を入れ過ぎると、モーターに負担がかかり故障の原因になります。
- 必ず乾燥した緑茶をご使用ください。

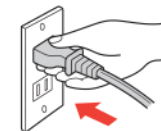
5.上ふたを下に押しながら時計まわりにまわして確実に閉めます。



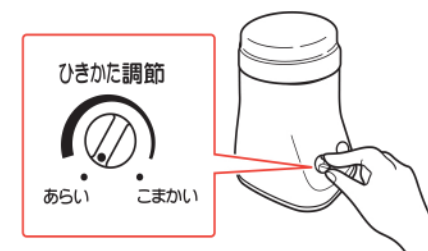
ご注意

- 中ふたと上ふたを確実に、きちんと閉めない、安全スイッチにより、押しボタンスイッチを押しても動作しません。

6.電源プラグをコンセントに差し込みます。



7.ひきかた調節ツマミをお好みの位置に合わせて押しボタンスイッチを押します。



ひきかた調節でこまかさを選びます。「あらい」にすると運転時間は短かく、「こまかい」にすると運転時間は長くなります。終了すると自動で停止します。

用途	食べる茶	—	飲む茶
ひきかた調節	あらい ←→		こまかい
運転時間	約3秒 ←→		約70秒

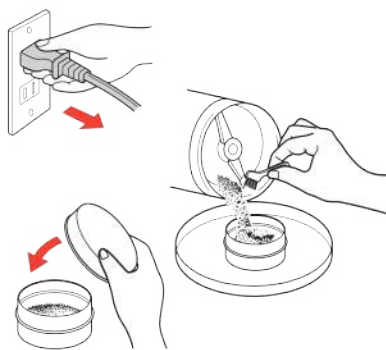
運転中に音が変わる事がありますが、緑茶が細くなり回転が変わるためです。故障ではありません。途中で停止したい場合は押しボタンスイッチをもう一度押してください。

保護装置について

- 緑茶を入れ過ぎたり、連続使用すると、保護装置が働いて製品が動かなくなります。その場合は、電源プラグをコンセントから抜き、30分以上休ませた後、一度に入れる緑茶の量をカッターがかくれない量に減らしてから再びお使いください。それでも製品が動かないときは、8ページの「お客様サービス係」までご相談ください。

正しいセット方法と使いかた(つづき)

8. 運転が停止したらできあがりです。必ず電源プラグをコンセントから抜いて付属のブラシで粉末緑茶保存缶に取りだし、ふたを閉めてください。



粉末緑茶は付属のブラシで払うように取り出して下さい。

中ふたの内側にも粉末緑茶が付着しますのでブラシで払うときれいになります。

※粉末緑茶は飛び散りやすいのでご注意ください。

ご注意

- 粉末緑茶を取り出す際には、粉末緑茶がこぼれ汚したりしないようお盆などの上で行ってください。
- カッターで指などを傷つけないようにご注意ください。
- 粉末緑茶を取り出す際、本体をたたいたり、振動を与えないでください。故障の原因になります。

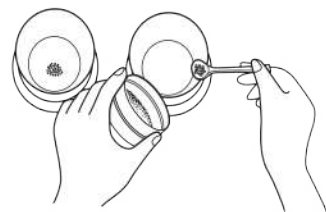
お願い 粉末緑茶の保存について

- 緑茶を粉末にすると保存期間が短くなります。5～6日以内でお使いになることをおすすめします。(10gの緑茶で約20杯分の粉末緑茶が作れます。)
- しばらく使わないときは、冷凍庫で保存してください。その場合でも半年以内でお使いになることをおすすめします。再び使うときは冷凍庫から出して常温に戻してからご使用ください。
- 直射日光・高温多湿の場所を避けて保存してください。
- 保存缶で持ち運びの際(旅行等)は粉末緑茶が多少こぼれ出してもよいように必ずビニール袋等に入れてください。

9. ご使用後は… ブラシを上ふたの内側にセットし、中ふた、上ふたを閉めます。

飲みかた

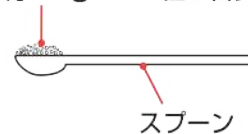
湯のみ茶わんに付属のスプーンで軽く1杯(約0.5g)が適量です。



70℃くらいのお湯を約80ml注いで良くかきまぜ、30秒～1分位緑茶の成分が溶け出すのを待ちます。

お飲みになる際に再度良くかきまぜ、粉末緑茶を残さず召し上がってください。

約0.5gはこの位が目安です。



スプーン

使いかたいろいろ

- 付属の「レシピブック」を参考にしてください。
- 冷たいお茶の場合は、少量のお湯でといてから水と氷を入れることをおすすめします。

お手入れ…必ず電源プラグを抜いてから行ってください。シンナー・エタノール・ベンジン・スプレー式クリーナー類は絶対に使わないでください。

本体



- 本体は水洗いをしないでください。
- 乾いたやわらかい布でふいてください。
- 汚れがひどいときは、水でうすめた中性洗剤をやわらかい布に含ませ、固くしぼってふき、そのあと乾いた布でふきとるときれいになります。

ふた・中ふた・粉末緑茶保存缶



- 中性洗剤とやわらかいスポンジで洗ってください。
- お手入れ後は水気を十分にふきとってください。
- 特に粉末緑茶保存缶はサビを防ぐためティッシュなどで水気を十分にふきとってください。
- 変形防止のため60℃以上の熱いお湯に浸したりしないでください。

粉碎室



- 粉碎室は絶対に水洗いをしないでください。
- 乾いたやわらかい布でふいてください。
- 付属のブラシでカッターの下側のかくれた部分も、ブラシでかき出すようにしてお手入れください。

ご注意

お手入れの際は、カッターで指などを傷つけないようご注意ください。

〈アフターパーツについて〉

アフターパーツのお求めは、お買いあげの販売店または「お客様サービス係」までお問い合わせください。

製品番号	製品名	価格(送料別)	
432273	GS-4671用 粉末緑茶保存缶(緑)		
432275	GS-D671用 粉末緑茶保存缶(黒)		
992064	ブラシ		
793149	スプーン		

〒959-0292 新潟県燕市吉田西太田2084-2 ツインバード工業(株)「お客様サービス係」
消費税法の改正により消費税を含まない価格を表示しています。
●お支払金額は消費税を含んだ金額となります。(小数点以下は四捨五入となります。)

こんなときは

こんなときは	調べるところ	処置
スイッチが入らない カッターがまわらない	電源プラグがコンセントから抜けていませんか? 上ふたは確実に閉まっていますか? 中ふたは入っていますか?	電源プラグをコンセントにしっかり差し込みます。 上ふたを下に押しながらしつかり閉めます。(→5ページ) 中ふたをはめて上ふたを下に押しながらしつかり閉めます。(→4・5ページ)
運転が途中で止まったり、その後、電源が入らない	材料が多すぎいませんか? 連続使用していませんか?	1回の粉碎量は必ずカッターがかくれない程度(10g以下)にします。(→4ページ) 連続使用すると保護装置が働き、カッターの回転が停止します。この場合は、30分以上休ませてください。
本体内部が臭う	緑茶以外の材料を使いませんでしたか?	緑茶以外は使用しないでください。

アフターサービス

1.保証書

- 裏表紙に添付しています。
- 保証書は「お買い上げ日と販売店名」の記入をお確かめのうえ、販売店からお受け取りください。
- 保証書をよくお読みになり大切に保管してください。

2.保証期間

お買い上げ日から1年間です。
なお、保証期間中でも有料修理になることがありますので、保証書をよくお読みください。

3.修理を依頼されるとき

取扱説明書の内容をお確かめいただき、なお異常があるときには電源プラグを抜いてからお買い上げの販売店または「お客様サービス係」に修理をご相談ください。

- 保証期間中の修理
保証書の規定により無料修理します。製品に保証書を添えてお買い上げの販売店または「お客様サービス係」までお申し出ください。
- 保証期間がすぎている修理
修理により使用できる製品は、お客様のご要望により有料で修理させていただきます。お買い上げの販売店または「お客様サービス係」にご相談ください。

4.補修用性能部品の最低保有期間

- このお茶ひき器の補修用性能部品の保有期間は製造打切り後6年です。
- 性能部品とはその製品の機能を維持するために必要な部品です。

5.アフターサービスについてご不明の場合

お買い上げの販売店または「お客様サービス係」にお問い合わせください。

〈修理料金のしくみ〉

修理料金は、技術料・部品代などで構成されています。

技術料	故障した製品の修理および部品交換などの作業にかかる料金です。
部品代	修理に使用した部品代金です。

〈修理部品について〉

修理部品は、部品共有化のため、一部仕様や外観色を変更することがあります。

お客様サービス係
☎(フリーダイヤル) 0120-337-455
FAX (0256) 93-1077
お電話承り時間: 平日(月曜～金曜)午前9時～午後5時
〒959-0292 新潟県燕市吉田西太田2084-2

お客様ご自身の修理は大変危険です。分解したり手を加えたりしないでください。

仕様

電源	AC100V 50-60Hz
定格消費電力	55W
定格時間	1.5分
製品寸法(約)	幅98×奥行115×高さ155mm (本体)
	φ75×高さ40mm (粉末緑茶保存缶)
電源コード(約)	1.4m
最大調理量	10g(緑茶)

この製品は、日本国内用に設計・販売しています。電源電圧や周波数の異なる国では使用できません。海外での修理や部品販売などのアフターサービスも対象外となります。

 愛情点検	★長年ご使用のお茶ひき器の点検を! ご使用の際このようなことはありませんか。	ご使用中	故障や事故防止のため、コンセントから電源プラグをはずし、必ず販売店にご連絡ください。点検・修理に要する費用などは販売店にご相談ください。
	<ul style="list-style-type: none"> ●電源プラグや電源コードが異常に熱くなる。 ●電源コードが傷ついたり、電源コードを動かすと通電しなかったりする。 ●運転中に異常な回転音がする。 ●容器に割れなどができた。 ●異常な臭いや音がする。 		