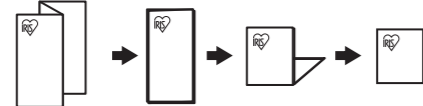


CODE : 853850取説N扉付キッチンワゴンTKW90改
 サイズ : 630×H297mm
 材質 : 上質紙70kg
 刷色 : 1C/1C(Black)



IRIS 扉付きキッチンワゴン TKW-90

このたびは、アイリスオーヤマ製品をお買い上げいただき、まことにありがとうございます。
 この取扱説明書をよくお読みになり、正しくお使いください。
 また、取扱説明書はお使いになる方がいつでも見ることができるよう大切に保管してください。

取扱説明書



2人での組み立てをおすすめします。

必要工具

⊕ドライバー (サイズ: 2番)



注意

インパクトドライバーは使用しないでください。破損するおそれがあります。

組み立て上の注意

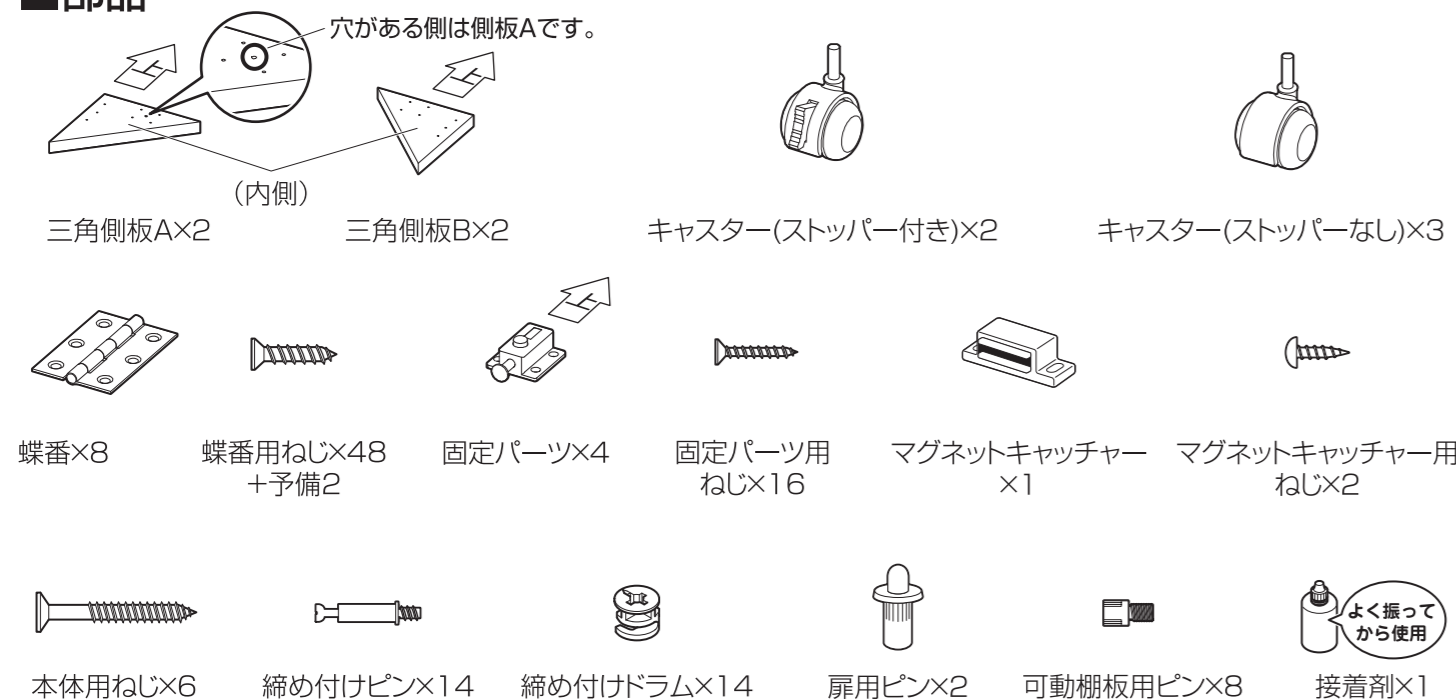
■接着部分・連結部分について

重要 組み立て前に必ずお読みください。必ず以下の方法を守ってください。守らないと、組み立て後の強度が著しく低下します。

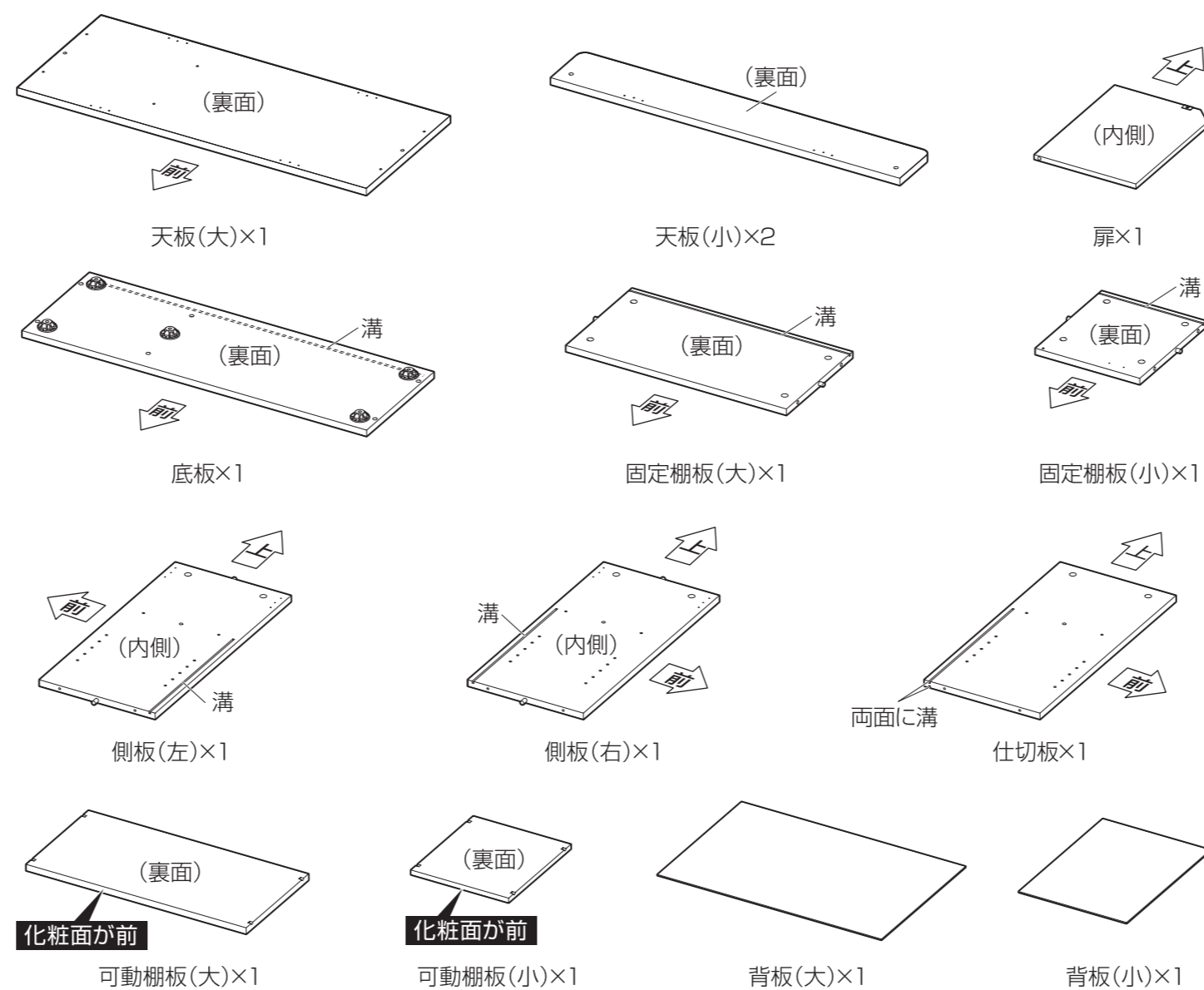
<p>1 ダボ・溝部分の接着</p> <p>●溝に入れる ●ダボに塗る ●穴に入れる</p> <p>接着は指示通り行ってください。</p>	<p>3 締め付けドラム</p> <p>① 締め付けドラムを入れる 矢印の向きに注意して奥まで入れてください。 (矢印を締め付けピンの穴に向けないと、締め付けピンが入りません。)</p> <p>② 締め付けピンを穴に入れる</p> <p>③ 締め付けドラムを回す ⊕ドライバーで、締め付けドラムを1/3から1/2回転 (135°~180°) 回すことにより、固定できます。 きつい場合は⊕ドライバーを使用してください。</p>
<p>2 締め付けピン</p> <p>⊕ドライバーで垂直に締め込んでください。</p>	<p>1 ダボ・溝部分の接着 (○の箇所です)</p> <p>×3 3か所の意味</p>
<p>・それぞれの作業が必要な箇所を図で示してあります。 ・数字は作業箇所数を示しています。</p>	<p>2 締め付けピン ×3</p> <p>3 締め付けドラム ×3</p>

パーツリスト

部品



■本体



組み立てかた

●組み立ては平らな場所で、床などに傷がつかないように段ボールなどを敷いて行ってください。
 ●設置場所の近くで組み立てることをおすすめします。 ●部品は正確に取り付けてください。

■本体の組み立て前の準備

<p>1 固定パーツを三角側板 (A、B) に取り付ける (各2組)</p> <p>固定パーツ×2</p> <p>固定パーツ用ねじ×8</p>	<p>2 マグネットキャッチャーを固定棚板 (小) に取り付ける</p> <p>マグネットキャッチャー用ねじ×2</p> <p>マグネットキャッチャー</p>
--	--

<p>3 蝶番で天板 (大) と天板 (小) を取り付ける</p> <p>天板の隙間や段差が気になる場合は、蝶番のねじをゆるめ、天板を調整後、ねじをしめてください。</p> <p>蝶番用ねじ×24</p> <p>蝶番×4</p> <p>天板(小)×2</p> <p>天板(大)</p>	<p>4 締め付けピンを天板 (大) に取り付ける</p> <p>表紙参照</p> <p>2 締め付けピン ×6</p> <p>締め付けピン×6</p> <p>天板(大)</p>
---	---

<p>5 キャスターを底板に取り付ける</p> <p>キャスター (ストッパーなし)×3</p> <p>キャスター取付部</p> <p>底板</p> <p>キャスター (ストッパー付き)×2</p> <p>キャスター取付部を奥まで確実に入れてください。</p>	<p>●取り付ける際は、キャスター取付部中心を真っ直ぐにゆくり押し入れてください。</p> <p>●一度抜いて、底板に真っ直ぐになるよう注意しながら入れ直してください。</p> <p>●それでも入らない場合は、キャスター取付部を半分以上差し込んでから、右図のようにドライバーなどを利用して押し込んでください。</p> <p>注意</p> <p>斜めに挿入すると入りづらくなり、けがをするおそれがありますので十分注意してください。</p>
---	--

<p>6 蝶番で側板 (左・右) と三角側板 (A、B) を取り付ける</p> <p>蝶番用ねじ×24</p> <p>蝶番×4</p> <p>三角側板B</p> <p>三角側板A</p> <p>側板(右)</p> <p>側板(左)</p>	<p>7 締め付けピンを仕切板に取り付ける</p> <p>締め付けピン×4</p> <p>仕切板</p> <p>両面に溝</p>
--	---

■本体の組み立てかた

1 固定棚板(大、小)を仕切板に取り付ける

表紙参照
1 ダボ・溝部分の接着
3 締め付けドラム

仕切板
溝
両面に溝
固定棚板(小)
固定棚板(大)
締め付けドラム×4

2 側板(左、右)を取り付ける

側板(右)
側板(左)
締め付けドラム×4

3 背板(大、小)を取り付ける

表紙参照
1 ダボ・溝部分の接着

両面に溝
背板(小)
背板(大)

4 底板を取り付ける

底板
本体用ねじ×6

■本体の組み立てかた(つづき)

5 天板を取り付ける

表紙参照
1 ダボ・溝部分の接着
3 締め付けドラム

天板の隙間や段差が気になる場合は、蝶番のねじをゆるめ、三角側板を調整後、ねじをしめてください。

ゆるめる
しめる

天板
締め付けドラム×6

6 扉を取り付ける

扉用ピン×2
扉
(外側)

扉の取り付けかた
扉の扉用ピンを底板と固定棚板(小)の穴に入れ、扉用ピンを押しながら入れます。

※マグネットキャッチャーはマグネットキャッチャー受けと少しずれた位置に付きませんが、磁力調整のためです。問題ありません。

7 可動棚板(大、小)を取り付けて完成

可動棚板(大)
可動棚板(小)
化粧面が前
可動棚板用ピン×8

※可動棚板は任意の位置に取り付けることができます。

組み立て完了後、確認してください
・ねじなどがしっかり締まっていること
・製品全体にゆがみやねじれ、がたつきがないこと

天板の折りたたみの方法

① ボタンを押し、ロックを解除
② 三角側板を内側に折りたたむ
③ 天板(小)をゆっくり折りたたむ

安全上の注意

安全に使用していただくために下記の事項を必ずお守りください。

室内用収納用品 左記以外の用途には使用しないでください。

警告 誤った取り扱いをすると、人が死亡または重傷を負うおそれがある内容を示しています。

- 火気や暖房器具のそばでは使用しないでください。火災や、やけど、製品の変形のおそれがあります。
- 必ず水平で安定した場所に設置してください。
- お子さまがいたずらしないよう注意してください。
- 乗る、ゆするなどの無理な力をかけないでください。
- 耐荷重以上のものを入れたり、載せたりしないでください。

注意 誤った取り扱いをすると、人がけがをしたり、物的損害が発生するおそれがある内容を示しています。

- 移動する際は、載せてあるものをすべておろしてください。
- この取扱説明書の組み立て手順にしたがって、正しく組み立ててください。
- フローリングの床など傷つきやすい床面での使用は、床の傷、へこみなどの原因となりますので十分注意してください。
- 必ず耐荷重以内で使用してください。
- 一点に集中的に荷重がかからないように、できるだけ均一に置いてください。重いものは、下段に置いてください。
- 扉の開閉時に指などをはさまないように注意してください。
- 扉を強く閉めないでください。破損の原因となります。
- 腐食やかび・変形・変色の原因となりますので、以下のことに注意してください。
 - ・直射日光の当たる場所や、高温多湿になる場所に長時間置かないでください。
 - ・水分、油、洗剤などが付着した場合は、素早く拭き取ってください。
 - ・濡れたものや熱いものを置かないでください。
 - ・シール、テープなどを貼らないでください。
- 全体のぐらつきが多い場合は収納量を減らしてください。
- 使用しているうちにねじにゆるみが発生し、ぐらつきことがありますので定期的に締め直してください。

- 天災地変や、不当な修理・改造による事故・破損に対する補償はいたしかねます。
- 製品および梱包材を廃棄される際は、お住まいの自治体の取り決めにしたがって処理してください。
- 接着剤に含まれる有機溶剤やホルムアルデヒドが残っていることがあります。においが気になるときは、換気をよくして使用してください。

お手入れの方法

長くお使いいただくために下記の事項をお守りください。

- お手入れの際に、表面を強くこすらないでください。傷む原因になります。
- 汚れが取れにくいときは、薄めた台所用中性洗剤を含ませた柔らかい布で拭いたあと、洗剤が残らないように固くしぼった布などで水拭きしてください。
- アルコール、ベンジン、漂白剤、みがき粉などは使用しないでください。

仕様

製品サイズ	幅890×奥行644×高さ698mm
耐荷重	天板(大):20kgf、天板(小)(1枚あたり):5kgf、固定棚板(大):8kgf、固定棚板(小):5kgf、可動棚板(大):8kgf、可動棚板(小):5kgf、底板:10kgf
積載量	全体:66kg
主要材質	プリント紙化粧パーティクルボード、プリント紙化粧繊維板(MDF)、ポリプロピレン

※耐荷重は測定値であり、保証値ではありません。
※商品の仕様は予告なく変更することがあります。

アイリスオーヤマ株式会社 〒980-8510 仙台市青葉区五橋2丁目12番1号

ホームページ <http://www.irisohyama.co.jp/>

製品に関するお問い合わせは **0120-211-299**

アイリスコール (通話料無料)

受付時間 平日 9:00~17:00、土・日・祝日 9:00~12:00 / 13:00~17:00

(年末年始・夏期休業期間・会社都合による休日を除く)

FAXでのお問い合わせは (通話料無料) **0800-888-2600**

Web からの問い合わせは <https://www.irisohyama.co.jp/support/>

メールフォームにご記入のうえ送信してください