



## フレキシブルスコープ

# 3R-XFIBER お取扱説明書兼保証書



### 目次

1. 安全にお使いいただくために
2. 内容物の確認と各部名称
3. セットアップ
4. スコープを使用する
5. 製品スペック
6. 保証規定

# 1. 安全にお使いいただくために

本製品を安全にお使いいただくために禁止している点や注意すべき点が記載されています  
お客様の損害を防ぐために必ずお読みになった上でご利用ください

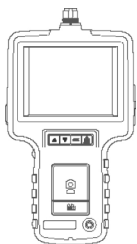
- 本製品を直射日光の当たる環境や高熱になる環境で保管、使用しないでください。バッテリーが膨張し破裂、爆発する恐れがあります。万が一煙や異臭などを感じた時はすぐに使用をやめてください
- 製品から出る光を直射しないでください。視力に悪影響を及ぼす恐れがあります
- 本体がぬれた状態や、ぬれ手で使用しないでください。感電する恐れがあります
- 本製品の清掃にアルコール、またはシンナーなどの有機溶剤は使用しないでください
- チューブ部分はそれぞれ防水機能を有していますが本体部やチューブのリモコン部は防水構造ではありません。液体が付着しないようご注意ください。故障の原因や感電の恐れがあります
- 本体部は耐衝撃性を有していません。ハンマーの代わり等に決して使わないでください。また高い場所からの落下などに注意してください
- 本体部を水に浸さないでください。また保管時には高温多湿の場所を避けてください
- 製品に結露が発生した場合は完全に乾燥されるまで使用しないでください。また本体がぬれた状態やぬれ手で操作しないでください。感電の恐れがあります
- 使用しないときは本体をオフにしてください
- 本体を保管するときは電池を取り外した状態で保管してください
- 内部に充電式電池を搭載しています。廃棄するときは自治体などの指示に従って処理してください
- 指定された正しい乾電池を使用してください
- 分解、改造を行なわないでください
- 小さな部品があります。小さなお子様の周辺で使用、保管しないでください
- 充電が終わったら、充電ケーブルは本体から取り外してください
- 本製品は充電池を内蔵しています。廃棄の際は各自治体の指示に従ってください

## 2. 内容物の確認と各部名称

### ●内容物の確認

製品ケースには以下のような内容物が含まれています。尚お求めいただいたモデルによって付属するカメラチューブが異なります。カメラチューブは次のページをご覧ください

#### ■スコープ本体 (3R-XFIBER)



#### ■専用 AC アダプタ



#### ■miniUSB ケーブル



#### ■ビデオケーブル



#### ■クリーニングキット

#### ■SDHC カード (4GB)

#### ■取扱説明書兼保証書 (本書)

●付属カメラチューブ

モデルによって付属するカメラチューブが異なります

■3R-XFIBER60S

- ・  $\phi$ 6mm 可動式カメラチューブ
- ・ 70度側視ミラー



■3R-XFIBER55

- ・  $\phi$ 5.5mm カメラチューブ
- ・ 110度側視ミラー



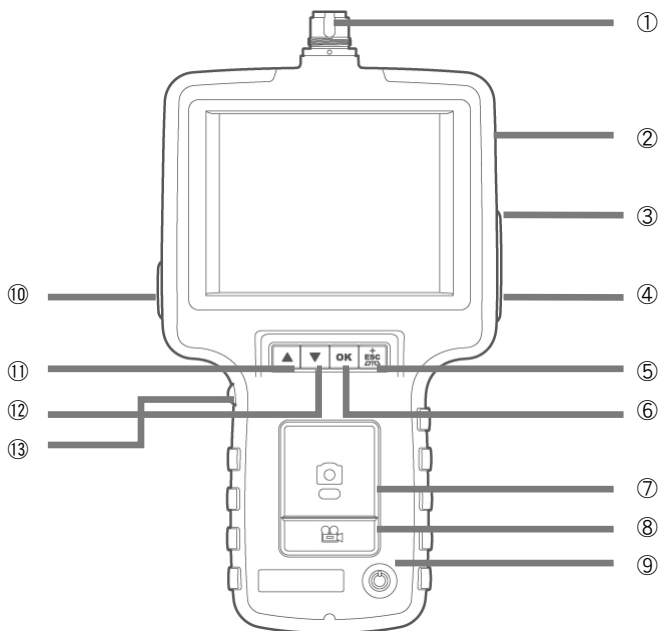
■3R-XFIBER39

- ・  $\phi$ 3.9mm カメラチューブ
- ・ ミラースリーブ



●本体各部の名称

スコープ本体の各部の名称は以下のとおりです



①	カメラ接続口	⑧	動画ボタン
②	SD カードスロット	⑨	電源ボタン
③	AV ポート	⑩	USB ポート
④	充電口	⑪	上ボタン
⑤	ESC ボタン	⑫	下ボタン
⑥	OK ボタン	⑬	LED ボリューム
⑦	静止画ボタン		

●カメラチューブ各部の名称

・φ6mm 可動式カメラチューブ



・φ5.5mm カメラチューブ



・φ3.9mm カメラチューブ



### 3. セットアップ

#### ●本体を充電する

スコープ本体は内蔵の充電池によって動作します。最初に本体の充電を行ってください。本体側面の充電口に付属の AC アダプタのコネクタを接続してください。満充電まではおよそ 3 時間かかります



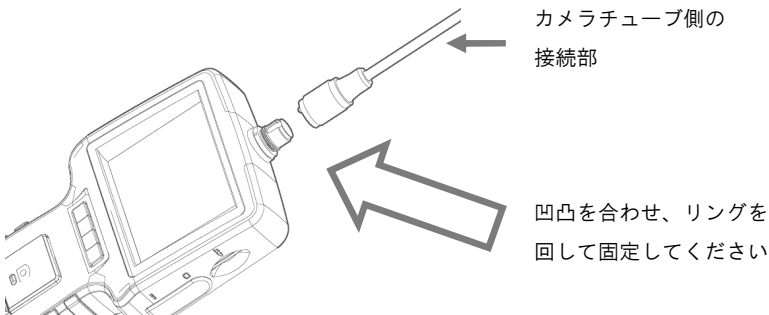
#### ●SD カードのセット

付属または別途用意した SDHC カードを側面の SD カードスロットに向きに注意して差し込んでください



#### ●カメラチューブの接続

次にスコープ本体にカメラチューブ本体を接続します。尚接続部の形状は各機種共通です



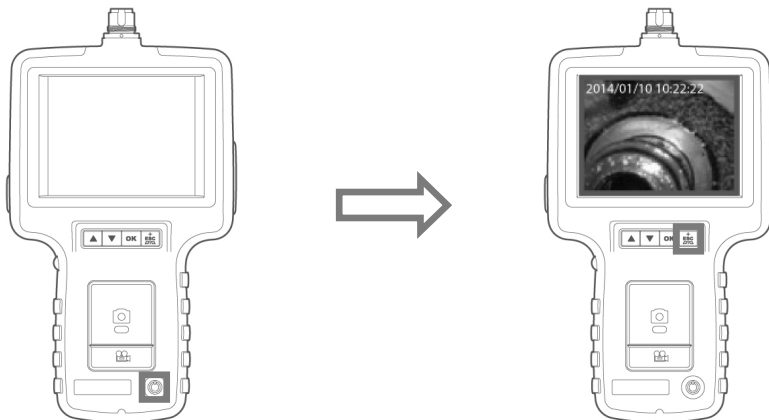
## 4. スコープを使用する

セットアップが完了したら実際に使用を開始します

### ●スコープの基本操作

#### ①電源操作

本体の電源ボタンを長押しすると起動画面表示後電源オンとなり、内蔵モニタにカメラチューブの映像が表示されます。画面上の映像を見ながら観察位置を移動してください。液晶画面右下の「ESC」ボタンを押すと2倍のデジタルズームを使用します



デジタルズーム

#### ②静止画の撮影

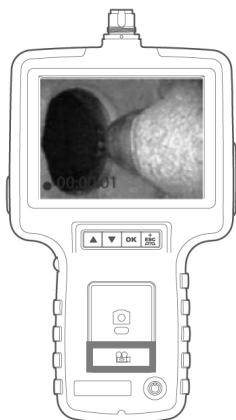
本体中央の静止画ボタンを押すと静止画を一枚撮影します。撮影データはJPEG画像としてセットしたSDカードに保存されます



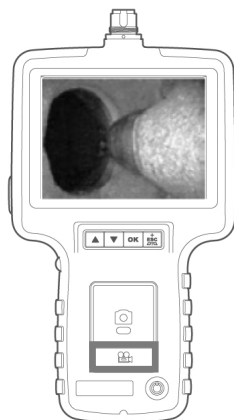


### ③動画の保存

動画データを保存するには静止画ボタンの下の動画ボタンを一回押してください。画面左下に録画時間が表示され動画の保存が開始されます。もう一度動画ボタンを押すとそこまでの動画を AVI データとして SD カードに保存します



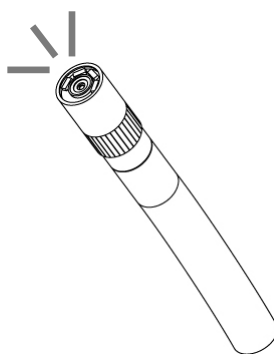
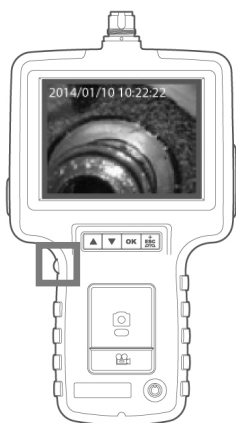
押すと保存開始



もう一度押すと停止

### ④LEDの明るさの調整

本体側面にあるダイヤルを回すとカメラチューブに内蔵されたLEDの明るさ調整を行います

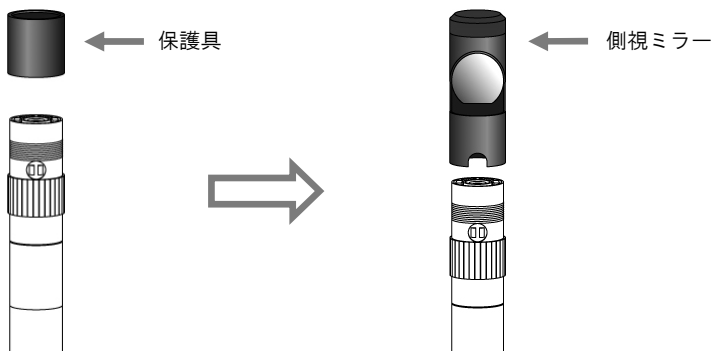


(カメラチューブの先)

## ●カメラチューブの操作

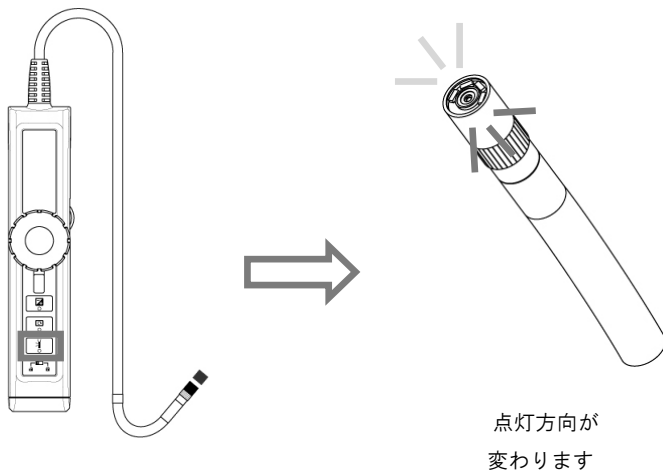
### ①側視ミラーに交換（3R-XFIBER60S、3R-XFIBER55）

一部の機種には側視用のミラーが付属しています。はじめにカメラチューブに取り付けられている黒い保護具を回して取り外してください。その後付属の側視ミラーを保護具の位置に回して取り付けてください  
※3R-XFIBER39 はミラースリーブが付属しています。カメラチューブをまっすぐ伸ばし上から差し込んで使用します



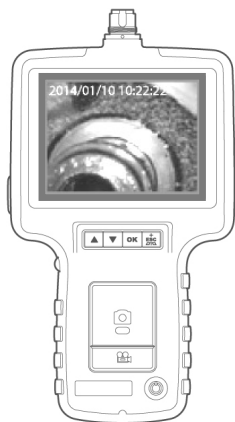
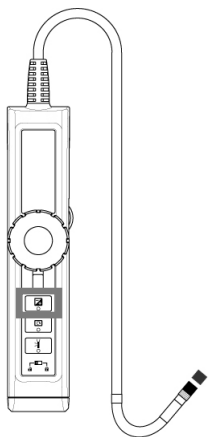
### ②LED 切替機能（3R-XFIBER60S、3R-XFIBER55）

このタイプのカメラチューブにはLED 切替ボタンが搭載されています。3つあるうちの下のボタンを押すとLED の点灯向きが切り替わります。側視ミラー使用時にお試しください



### ③補正機能の使用（3R-XFIBER60S、3R-XFIBER55）

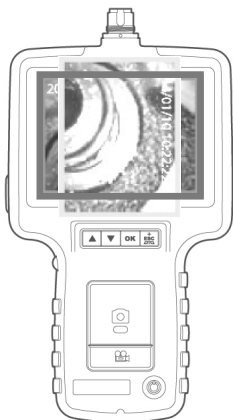
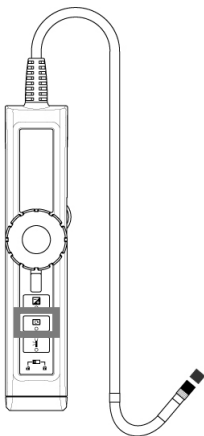
このタイプのカメラチューブには操作ボタンが搭載されています。3つあるうちの一番上のボタンを押すと画像補正をかけて映像表示を行います。特に光の届かない暗所や映像が黒つぶれしてしまう場合にお試しください



明るさに補正が  
加わります

### ④回転機能の使用（3R-XFIBER60S、3R-XFIBER55）

このタイプのカメラチューブには回転ボタンが搭載されています。3つあるうちの中央のボタンを押すと押すごとに画像の向きを回転していきます。カメラの向きの調整に使用してください



映像の向きを  
回転します

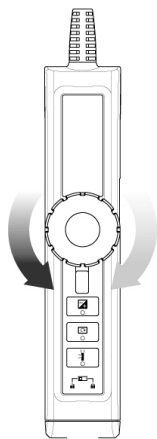
⑤カメラチューブの先端可動（3R-XFIBER60Sのみ）

この機種のカメラチューブは先端が可動します。操作ボタンにあるダイヤル部分を回すと先端からおよそ40mmの位置が左右それぞれ、150度程度まで稼動します。また赤色のレバーを倒すと角度を固定します

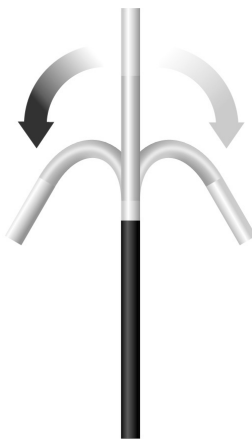
（ご注意）先端部分は手で無理に曲げたり、障害物に当てて曲げたりしないでください。内部が破損し

操作できなくなる恐れがあります

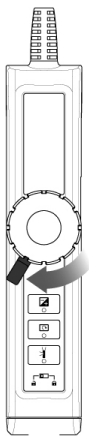
（ご注意）ダイヤルを回す際は必ずレバーを戻してから回してください



ダイヤルと  
レバー



先端部が可動します

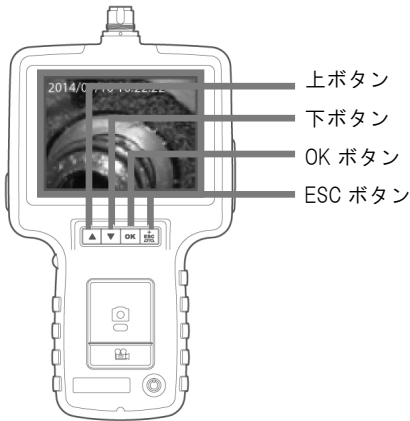


レバーを倒すと  
ダイヤルを固定

## ●プレビュー機能

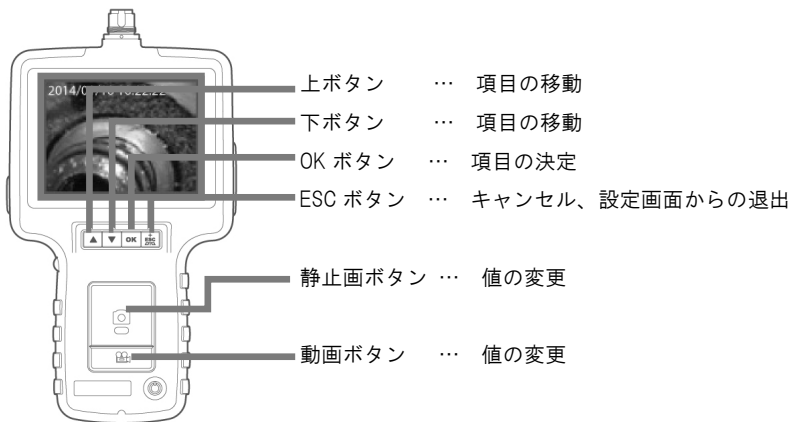
本体にはプレビュー機能が搭載されており、保存した静止画／動画データを閲覧することが可能です

液晶画面下の上ボタンまたは下ボタンを押します。直前の撮影データが画面に表示されます。さらに別のデータを参照したい場合は続けて上ボタン、下ボタンを押してください。表示されたデータが動画の場合はOKボタンを押してください。再生を開始します。プレビューを退出するにはESCボタンを押してください



## ●各種設定

プレビュー以外の画面でOKボタンを押すと設定画面が表示されます。設定画面では液晶画面下のボタンで操作してください



●SD カードの全削除

「全てのファイルを削除」ではカード内の全てのデータを削除します。「はい」でデータが全て消えてしまいます。ご注意ください



●TV に出力（コンポジット出力）

付属のビデオケーブルを接続して本体画面の映像を TV に表示させることができます。ビデオケーブルを本体側面の AV ポートに接続して「AV 出力」を選択してください



●ファイル時間（内蔵時計）の設定

内蔵時計を設定するとデータ保存時にファイル作成日が正しく保存されるようになります  
設定メニューより「日付 / 時間」を選択後各値を現在の時間に表示してください。また「表示 :」  
欄をいいえにすると日時が表示されなくなります



●表示言語の選択

画面上の表示言語を変更することが可能です設定メニューより「言語」を選択後  
表示された項目の中から最適な言語を選択してください



### ●映像出力の設定

設定メニューより「TV システム」を選択すると映像方式を変更することが可能です  
(ご注意) 通常 NTSC から変更しないでください



### ●自動電源オフ

無操作時自動で電源オフになる時間を設定することが出来ます。設定メニューより「自動電源オフ」を選択後指定したい時間を設定ください





## 5. 製品スペック

### ●本体スペック

イメージセンサー	CMOS センサー
センサー画素数	640x480
デジタルズーム	2 倍
電源	内蔵 リチウムイオンバッテリー
満充電の時間	およそ 3 時間
1 回あたりの充電時間	およそ 4 時間
液晶	3.5 インチ TFT 液晶モニタ
液晶解像度	320x240 ピクセル
保存形式	JPEG、AVI
保存媒体	SD/SDHC カード (最大 32GB)
入出力	miniUSB、映像出力 (コンボジット)
外形	約 118x217x37mm (本体のみ)
重量	約 238g (本体のみ)
充電可能温度	0~40°C
動作可能温度	0~60°C
動作可能湿度	85%以下、結露なきこと

(ご注意) 本体部分は防水能力を有していません。ご注意ください

### ●φ6mm 可動式カメラチューブ

チューブ径	φ 6mm
カメラ径	φ 6mm
チューブ長さ	約 1.0m (リモコン部より先端)
光源	白色 LED x3
焦点距離	約 10~60mm
視野角	46° (平行方向)
防水能力	IP67 準拠
可動角度	左右それぞれ 150°
可動範囲	先端よりおよそ 30mm

● φ5.5mm カメラチューブ

チューブ径	φ5.5mm
カメラ径	φ5.5mm
チューブ長さ	約 1.0m
光源	白色 LED x4
焦点距離	約 10~60mm
視野角	46° (平行方向)
防水能力	IP67 準拠

● φ3.9mm カメラチューブ

チューブ径	φ3.9mm
カメラ径	φ3.9mm
チューブ長さ	約 1.0m
光源	白色 LED x3
焦点距離	約 10~60mm
視野角	46° (平行方向)
防水能力	IP67 準拠

## 6. 保証規定

本保証規定はスリー・アールシステム株式会社（以下弊社）が製造した製品（以下製品）が故障した場合の保証内容について明記したものです。

弊社は弊社取扱の製品の故障についてこの保証規定に基づいて修理・交換を致します

### ●保証期間

製品の保証期間はご購入製品の保証書、または取扱説明書を参照ください保証期間の開始日はご購入日から致します

### ●保証範囲

保証期間中に付属の取扱説明書に基づいた正常な環境、使用方法にて故障した場合、弊社は無償にて製品の修理、交換を行います

また製品は日本国内にて販売しているものであり、保証は日本国内においてのみ有効です。海外への保守・サポート等の対応、修理品の海外発送等は一切致しません保証期間内であっても以下の事項に該当する場合、保証規定の対象外となります

- 1 レシート等ご購入日が確認できるものを弊社に提示出来ない場合。また保証書のある製品において保証書が提示されない場合
- 2 オークション等の個人間売買などを含む中古販売によって入手した製品
- 3 お買い上げ後の移動、輸送時の落下や衝撃などにより生じたもの
- 4 お取扱時の不注意や誤った使用方法による破損
- 5 お客様にて分解、改造を行った製品、また弊社以外で修理、分解を行った事のある製品
- 6 お買い上げ製品に接続した機器やケーブルなどによる故障、また付属品・オプションなどの専用品以外の機器を使用したことによる故障
- 7 取扱説明書等で示された使用環境、使用条件を満たさない状態での使用、過度の連続使用など環境による故障
- 8 取扱説明書等の注意事項、警告事項が守られない状態で起こった使用方法による故障
- 9 火災、地震、水害などの天災による故障、また戦争、騒乱などによるもの

### ●免責事項

- 1 部品の経年劣化による故障や付属品の交換等にこの保証は適用されません
- 2 製品の使用によって生じた直接的、間接的な損害などについて、弊社は製品の故障・障害によるものに関わらず一切の責任を負いません
- 3 製品は将来発表されたハードウェア・ソフトウェアとの互換性は保証致しません
- 4 通常使用時、故障時、また修理時における製品内部等に保存されたデータの消失、破損について弊社は一切の責任を負いません。データにつきましてはお客様の責任においてのバックアップ等をお願い致します
- 5 製品の中には寿命、使用時間などが設定された部品が使用されている事があります。これは使用頻度や使用環境などによって実際の寿命、交換時期とは前後します。場合によっては保証期間内であっても部品交換が有償となる事があります

### ●注意事項

- 1 弊社が日本国内において正規に販売、取扱したのものに関してのみ保証は有効です。並行輸入品や弊社が正規に取扱いしていない商品について弊社は修理、交換は致しません
- 2 弊社製品につきまして出張、訪問による修理やサービスは行っておりません
- 3 お預かり時等、輸送時による破損・紛失等につきまして弊社は責任を負いません
- 4 修理、交換が難しいと弊社が判断する場合、同等品、後継品への交換にて対応することがあります
- 5 修理、交換品の保証期間につきましてはご購入時の保証の期限、もしくは修理、交換品の発送日の3ヵ月後、いずれか長いものとなります
- 6 この保証規約は予告無く変更されることがあります
- 7 本規定は上記の規定に基づき修理、交換対応をするもので、お客様の法律上の権益を制限するものではありません

# 製品保証書

商品名 \_\_\_\_\_ : フレキシブルスコープ \_\_\_\_\_

型番 \_\_\_\_\_ :

※お手数ですがお買い上げの品番を記入してください

保証期間 \_\_\_\_\_ : お買い上げ日より 12 ヶ月 \_\_\_\_\_

購入日: \_\_\_\_\_

販売店記入欄

**3R**  
**SYSTEMS**

**スリー・アールシステム 株式会社**

3R SYSTEMS CORP.

本社：〒812-0893 福岡県福岡市博多区那珂5丁目8番11号

TEL：092-441-4056 FAX：092-441-4077

e-mail：info@3rrr.co.jp ホームページ：http://www.3rrr.co.jp/