

JUANCLOUD

Wi-Fiネットワーク セキュリティーカメラ

屋外：JA-PO1031-WP

屋内：JA-CA43

ユーザーマニュアル

製造元：Guangzhou Juan Intelligent Tech Joint Stock Co., Ltd.

販売元：株式会社水鏡

本 社：埼玉県さいたま市桜区栄和3-2-25-601






問合せ：info@suikyo.co.jp (24時間対応)

URL：https://suikyo.co.jp/

安全上の注意	2
無線電波についてのご注意	6
ご使用上の注意	7
JA-CA43製品構成	8
各部名称とカメラ可動範囲	9
屋内カメラの準備	10
JA-CA43製品特徴	11
JA-CA43製品スペック	12
JA-PO1031-WP製品構成	14
各部の名称	15
セキュリティカメラの準備	16
カメラの可動範囲	17
アンテナの可動範囲	18
カメラへのmicroSDカード挿入方法	19
JA-PO1031-WP製品特徴	20
JA-PO1031-WP製品スペック	21
カメラの設置	23
カメラ配線例	24
アプリのダウンロードとインストール	25
デバイスの追加方法-1 (QRコードを利用する方法)	27
デバイスの追加方法-2 (カメラのホットスポットを利用する方法)	31
モニターとの接続方法	35
メインメニュー	37
モニターをインターネット回線に接続する	38
セキュリティカメラの追加方法	41
デバイスの共有	42
デバイスの共有 (解除について)	48
パスワード設定	50
使用中のパスワードの確認方法	52
アイコン操作説明	53
カメラ位置決め用紙	57

絵表示に
ついて

この「安全上の注意」「取扱説明書」および製品の表示では、製品を安全に正しくお使いいただき、お使いになる方や他の人への危害や財産への損害を未然に防止するために、いろいろな絵表示をしています。その表示と意味は次のようになっています。内容をよく理解してから本文をお読みください。

絵表示の例		警告	この絵表示を無視して、誤った取扱いをすると、人が死亡または重傷を負う可能性が想定される内容を示しています。
		注意	この表示を無視して、誤った取扱いをすると、人が傷害を負う可能性が想定される内容および物的損害の発生が想定される内容を示しています。
			記号は注意（注意・警告・危険を含む）を促す内容があるものを告げるものです。図の中に具体的な注意内容（左図の場合は危険・警告・注意）が描かれています。
			記号は禁止の行為であることを告げるものです。図の中や近くに具体的な禁止内容（左図の場合は分解禁止）が描かれています。
			記号は行為を強制したり指示する内容を告げるものです。図の中に具体的な指示内容（左図の場合は電源プラグをコンセントから抜いてください。）が描かれています。

警告

液漏れしたり、煙が出たり、異臭がしたら直ちに使用を中止し、コンセントから AC アダプターを抜いてください。そのまま使用すると、発熱・火災・感電または製品の誤作動・故障の原因になります。

万一、異物が本製品の内部に入った場合は、電源プラグをコンセントから抜いてください。そのまま使用すると、火災・感電の原因になります。

万一、本製品を落としたり、破損した場合には、電源プラグをコンセントから抜いてください。そのまま使用すると、火災・感電の原因になります。

本製品を傷つけたり、破損したり、加工したり、無理に曲げたり、ねじったりしないでください。また、重いものをのせたり、加熱したり（熱器具に近付けたり）引っ張ったりしないでください。発熱・火災・感電の原因になります。電源コードが傷んだら（芯線の露出、断線など）販売店に相談してください。そのまま使用すると、火災・感電の原因になります。

電源プラグのほこり等は定期的に取りってください。プラグにほこり等がたまると、湿気等で絶縁不良となり、火災の原因となります。

電源プラグは根元まで確実に差し込んでください。差し込みが不完全ですと、感電や発熱による火災の原因になります。

コンセントに差したまま AC アダプターの DC プラグに触れたり、物を接触させたりしないでください。火災、感電の原因になります。

ぬれた手で電源プラグを抜き差ししないでください。感電の原因になります。

液晶モニターに水が入ったり、ぬれたりしないようにご注意ください。風呂場で使用したり、液晶モニターのそばに薬品や水などの入った花瓶、容器を置いたりしないでください。水や薬品が中に入った場合、発熱・火災・感電の原因になります。また、雨天、降雨中、海岸、水辺での使用は特にご注意ください。ペットなどの生物が本製品の上に乗らないようにしてください。排泄物や体毛が中に入った場合、火災・感電の原因になります。

本製品や AC アダプタをあけたり、改造したりしないでください。また、本製品の内部には触れないでください。火災・感電の原因になります。

表示された電源電圧（AC100V）以外の電圧で使用しないで下さい。火災・感電の原因

本製品の周辺に放熱を妨げるような物を置かないでください。火災の原因になります。

AC アダプターは必ず付属のものをご使用下さい。また、本 AC アダプターを他の機器に使用しないでください。火災・感電の原因になります。

動作環境範囲外で本製品をご使用にならないでください。範囲外の温度や湿度の環境でご使用になると、発熱・火災・感電または製品の誤作動・故障などの原因になります。

金融機器、医療機器や人命に直接的または間接的に関わるシステムなど、高い安全性が

本製品内部の液体などが付着したときは、こすらずにきれいな水で洗ってください。目に入った場合は、直ちに医師の診断をうけてください。

火のそば、暖房器具のそば、直射日光の当たる所、温室やサンルームなどの温度の高いところに置かないで下さい。発熱・火災・感電の原因になることがあります。

ねじなどの小物類は、乳幼児の手の届くところに置かないで下さい。誤って飲み込むおそれがあります。万一飲み込んだと思われるときは、すぐに医師にご相談ください。



⚠ 注意

コードを接続した状態で移動しないでください。接続した状態で移動させようとすると、コードが傷つき、火災・感電の原因になることがあります。



ぐらついた台の上や、傾いた所など不安定な場所に置かないでください。落ちたり、倒れたりして、けがの原因になることがあります。



本製品に乗らないでください。特に小さなお子様のいるご家庭ではご注意ください。倒れたり、こわれたりして、けがの原因になることがあります。



湿気やほこりの多い場所、油煙や湯気が当たるような場所（調理台や加湿器のそば）に置かないでください。また、振動のある場所に置かないでください。故障や火災・感電の原因になることがあります。



長時間、本製品をご使用にならないときは、安全のため必ず電源プラグをコンセントから抜いてください。



お手入れの際は安全のため、電源プラグをコンセントから抜いておこなってください。感電の原因になることがあります。



電源プラグを抜くときは、必ずプラグを持って抜いてください。電源コードを引っばるとコードが傷つき、火災・感電の原因になることがあります。



無線電波についてのご注意

本機の無線電波の周波数帯は2.4GHz帯です。この周波数帯では、電子レンジなどの産業・科学・医療用機器の他、免許を要する工場の製造ラインなどで使用されている移動体識別用構内無線局や、アマチュア無線局、免許を要しない特定の小電力無線局で適用されています。このため、電波の干渉による無線通信の障害を防止するため、以下の点にご注意ください。

- ・本機を使用する前に、近くで他の無線局が運用されていないことを確認してください。
- ・万一、本機と他の無線局との間で有害な電波干渉が発生した場合、速やかに本機の使用場所を変えるか、無線LANの使用を停止してください。


本機の無線の電波について



2.4 : 2.4GHz帯を使用周波数帯とする無線設備を表します。

FH : FH方式（周波数ホッピング方式）変調であることを表します。

8 : 想定される干渉距離が80m以下を表します。

 : 使用周波数帯の全帯域を使用し、他で運用されている周波数帯の回避が可能なことを表します。

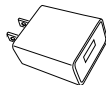
ご使用上の注意

- 本製品の設置や利用につきましては、ご利用されるお客様の責任で被写体のプライバシー、肖像権などを考慮したうえでおこなってください。
- 本製品は、一般家庭や小規模事業者での使用を目的として設計されています。
- 設置されているネットワークの状態や接続されている機器の状態により、映像・音声途切れたり、動体検知アラーム機能が働かない場合があります。どの様な状態であっても動作を 100% 保証するものではありません。
- 本製品は、物理的・論理的に規模の大きなネットワークや、一般的ではない環境または目的で使用しないでください。正常に動作しない可能性があります。
- 弊社はいかなる場合においても以下に関する一切の責任を負いかねますので、ご了承ください。
 - ・本製品の動作状態（正常・異常）にかかわらず、犯罪・事故等が発生した場合の損害
 - ・本製品の設置（取り付け・取り外しなど）により生じた建物への損害やその他の損害
 - ・お客様ご自身、または権限のない第三者が本製品を分解・修理・改造等をおこなったことにより生じた損害
 - ・地震・雷・風水害・雪害などの自然災害、または弊社の責任によらない火災、その他の事故、お客様の故意または過失・誤用・第三者による行為、その他異常な条件下での使用により生じた損害
 - ・本製品の映像や記録された映像が何らかの理由により公となり、または記録目的以外に使用され、その結果、被写体となった個人または団体などによるプライバシー侵害などを理由とするいかなる賠償請求、クレームなど
- 本製品を使用中に万が一関連機器の故障やメモリー内容の消去等が発生した場合の損害
- 本製品を使用できるのは日本国内のみです。海外ではご使用いただけません。
- カメラ、モニターそれぞれ AC100V の電源接続が必要です。
- 本製品にスマートフォン・タブレット・microSD カードは付属していません。
- お手入れの際には、ベンジン、アルコール、シンナーなどは使わないでください。お手入れは、柔らかい布で軽く拭き取ってください。化学ぞうきんをご使用の際は、その注意書きにしたがってください。
- 商品改良のため、使用、外観は予告なしに変更することがあります。予めご了承ください。

JA-CA43 製品構成



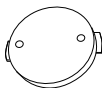
・製品本体



・USB 充電ポート



・microB_USB ケーブル



・固定用マウント

・アンカー
ナット × 2

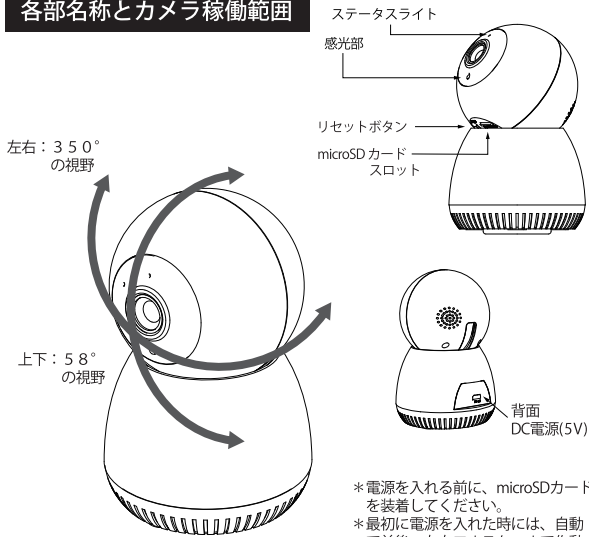


・固定用ビス × 2



・取扱説明書（製品保証書）

各部名称とカメラ稼働範囲



- *電源を入れる前に、microSDカードを装着してください。
- *最初に電源を入れた時には、自動で前後・左右フルスケールで作動します。

屋内カメラの準備

1. カメラ用電源ケーブルを取り付けます。

付属のmicroB_USBケーブルを使用し、microB側をカメラ裏面に、その反対側は、USB充電ポートに接続し、コンセントに差し込みます。

- *必ず本製品に付属の専用USB充電ポートをご使用ください。
- *USBケーブルは確実に奥まで差し込んでください。
- *USB充電ポート、USBケーブルは防水仕様ではありませんので、水に濡れない場所でご使用ください。
- *USBケーブルと屋内カメラケーブルの接続部分は防水仕様になっていませんので、屋外での使用はできません。

2. 通電状態になるとステータスライトが点灯します。

ステータスライトについて

- ・点灯なし…接続していないか機器異常
- ・激しく点滅…ネットワーク接続待機中
- ・ゆっくり点滅…ネットワークカメラはモニターと接続されていますが通信が切れています。
- ・点灯…ネットワーク接続が正常

JA-CA43 製品特徴

- 1080P 300 万画素、ハイビジョン画質。
- 視野の広い104°
- Wi-Fi 接続で配線不要、ネットワークを簡単に接続できる。
- 無料スマートフォンアプリの使用で、スマホや PC での遠隔モニタリング。
- ダイレクト AP モード接続で、Wi-Fi がなくても、録画の記録と再生ができる。
- 赤外線ナイトビジョン、暗闇でクリアに見える。
- 移動検知によるリアルタイムのアラーム情報を受け取れる。
- ホーン付き高感度 MIC を内蔵し、双方向音声できる。
- 最大 128GB microSD カード対応。
- モニター(JA-T6204-W)と無線接続でき、スマホでの遠隔モニタリングもできる
*モニターは別売りです

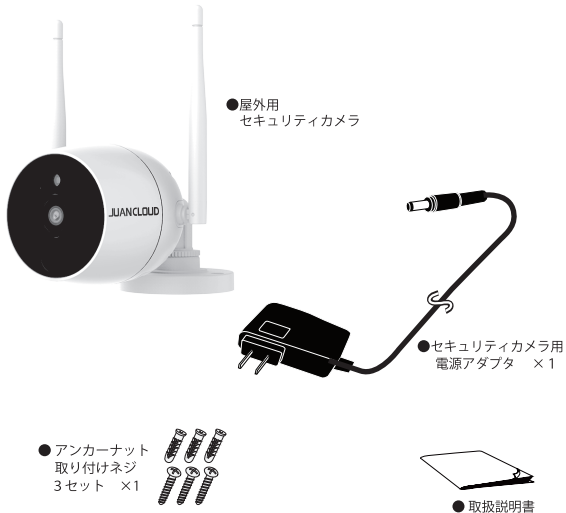
JA-CA43 製品スペック

型番	JA-CA43
名称	Wi-Fi ネットワーク室内カメラ
画素数	300 万
センサー	1/2.7" CMOS Sensor
シャッター	自動シャッター
レンズ	F2.0, 視野の広い104°
PTZ 調整角度	水平：350° 垂直方向：58°
昼と夜の変換モード	ICR 赤外線フィルター式
デジタルノイズリダクション	3D デジタルノイズリダクション
広いダイナミックレンジ	デジタルワイドダイナミック
赤外線照射距離	10m(環境により異なる)
ビデオ圧縮規格	H.2645/H.264
ビデオ圧縮コードレート	HD と標準、自動切替
オーディオエンコード形式	AAC/G711A
解像度	主なコードレート 2304 × 1296 サブコードレート 640X360
フレームレート	最大 15 fps、ネット環境によって自動調整

JA-CA43 製品スペック (つづき)

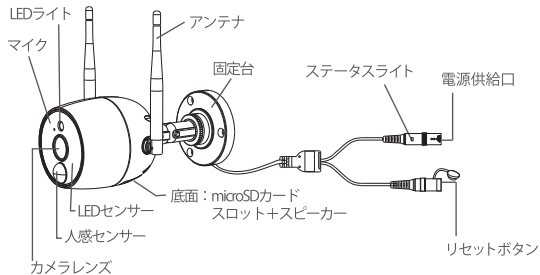
画像反転	水平と垂直
プライバシーマスキング	対応
スマートアラーム	移動検知アラーム
アラームメッセージ	アラームメッセージ送信
保存形式	microSD カード最大 128GB
クラウド保存	対応
無線標準	IEEE802.11b、802.11g、802.11n
無線通信方式	2.4 GHz ~ 2.4835 GHz
帯域幅	20MHz
稼働温度と湿度	-10°C~45°C、湿度 95%未満 (結露なし)
電源	DC 5V/1A microUSB

JA-P01031-WP 製品構成



各部の名称

【JA-PO1031-WP】



セキュリティカメラの準備

1. カメラ用ACアダプタを取り付けます。

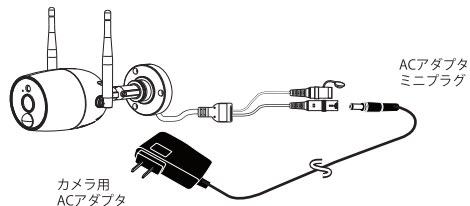
付属のカメラ用ACアダプタのミニプラグ側をカメラ側のケーブル先端に接続します。

- *ACアダプタは、必ず本製品に付属の専用ACアダプタをご使用ください。
- *ACアダプタは確実に奥まで差し込んでください。
- *ACアダプタは防水仕様ではありませんので、水に濡れない場所でご使用ください。
- *ACアダプタミニプラグとカメラケーブルの接続部分は防水仕様になっていませんので、屋外に直接放置しないでください。
防水ボックスなどをご使用ください。

2. 通電状態になるとステータスライトが点灯します。

ステータスライトについて

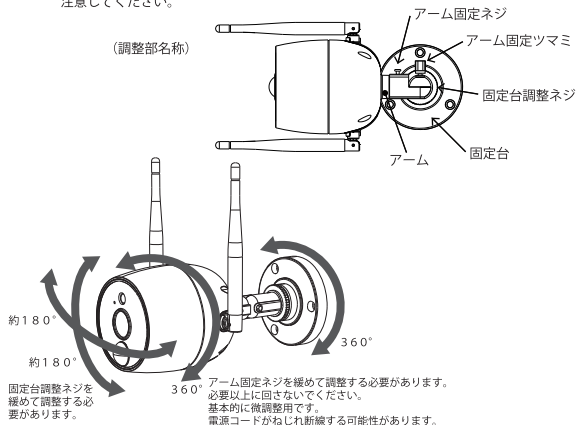
- ・点灯なし…接続していないか機器異常
- ・激しく点滅…ネットワーク接続待機中
- ・ゆっくり点滅…ネットワークカメラはモニターと接続されていますが通信が切れています。
- ・点灯…ネットワーク接続が正常



カメラの可動範囲

カメラの可動範囲は下図の通りです。
設置場所によってはカメラの角度・方向が制限されますので、設置前には必ずご確認ください。

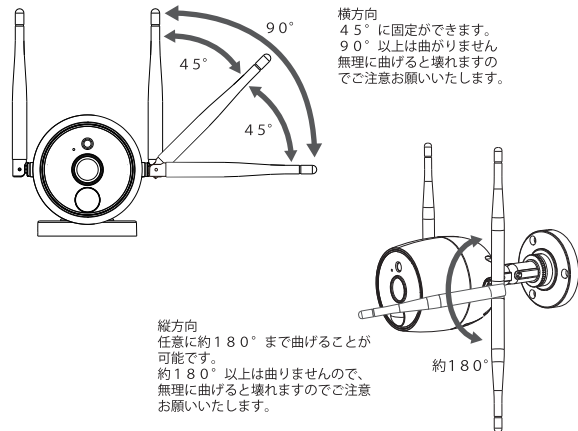
- ・アーム固定ツマミと固定台調整ネジで角度・方向の調整をします。
*ネジは、ゆるめすぎると、外れ紛失することがありますので十分注意してください。



アンテナの可動範囲

アンテナの可動範囲は下図の通りです。
設置場所によってもアンテナの角度・方向が制限されますので、設置前には必ずご確認ください。

- *アンテナの調整は、無理な力を入れすぎると折れてしまう場合がありますので十分注意してください。



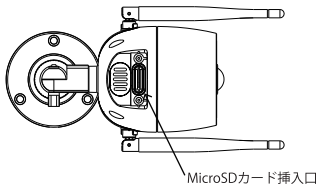
カメラへのmicroSDカード挿入方法

カメラへのmicroSDカードはカメラ底面から挿入します。

カメラ底面にmicroSDカード挿入箇所があります。

1. ネジ2箇所ですべて止めていますので、ネジをほどいてください。
2. ネジをほどき、ふたを外すと、挿入口がありますのでそこに、microSDカードを挿入してください。
3. 挿入後フタをもどして、ネジをきちんと閉めてください。

*microSDカード挿入口の周りは防水処理しておりますのでネジをきちんとしめなければ雨水などが入り故障の原因となります。



JA-P01031-WP 製品特徴

- 300万画素、鮮明で繊細な画像
- Wi-Fi 接続で配線不要。QRコードを読むだけでカメラとネットワークを簡単に接続
- 自動ワイヤレスカスケード対応で、安定したリアルタイム画像伝送
- ホーン付き高感度 MIC を内蔵し、双方向音声可能
- microSD カード保存で、安心
- PIR+ 移動検知と連動し、リアルタイムで正確なアラーム情報を通知
- IP66 防水レベル、4000V 雷保護、サージ防止設計
- モニター(JA-T6204-W)と無線接続でき、スマホでの遠隔モニタリングもできる
*モニターは別売りです

JA-PO1031-WP 製品スペック

モデル	JA-PO1031-WP
名称	Wi-Fi ネットワーク室外 IP カメラ
画素	300 万
センサー	1/3" CMOS センサー
シャッター	シャッターアダプティブ
レンズ	F2.0、視野角 70°
昼と夜の変換モード	ICR 赤外線フィルタ式
デジタルノイズリダクション	3D デジタルノイズリダクション
広いダイナミックレンジ	デジタルワイドダイナミック
赤外線照射距離	約 20m (環境により異なります)
ビデオ圧縮	H.264/H.265
ビデオ圧縮コードレート	デュアルコードストリーム メインストリームヤード : 2304x1296@15fps サブストリームヤード : 640x360@15fps
オーディオ エンコード形式	AAC/G711A
画像設定	画像スタイルの選択: 標準、明るい、鮮明 (スマートフォンアプリにユーザー任意設定)

JA-PO1031-WP 製品スペック (つづき)

バックライト補正	対応
画像反転	水平、垂直反転対応
スマートアラーム	PIR+ 移動感知
アラームメッセージ	アラームメッセージ通知
SD カード保存	microSD カード最大 128GB
周波数	2.4GHz
標準規格	IEEE802.11b, 802.11g, 802.11n 準拠
動作温度と湿度	-20°C~50°C、湿度 95% 未満 (結露なし)
電源	DC12V/1A
防水防塵等級	IP66 防水レベル

カメラの設置

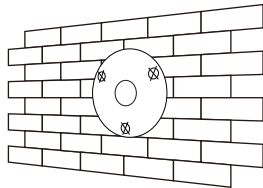
カメラを設置する前に、映像および受信確認を行ってください。

1. カメラを設置する場所を決めます。

* 固定台の径：約Φ69mm

取り付ける場所に、カメラ設置位置決め用紙を貼り付けます。
“カメラ設置位置決め用紙”は本取説の最後のページから切り取ってお使いください。(コンクリート面などにアンカーを設置する場合の目安としてください)

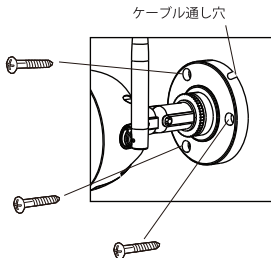
付属のネジは、全ての壁面材質に適合するものではありません。取り付ける壁面に適したものをご使用ください。



カメラ設置位置決め用紙貼り付け

2. カメラを取り付けます。

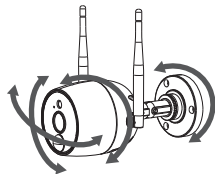
- ①ケーブルを壁に沿わず場合
固定台のケーブル通し穴からケーブルを沿わしてください。
- ②壁にケーブルを通す場合
固定台の中心にΦ20mmほどの穴を開け、配線してください。



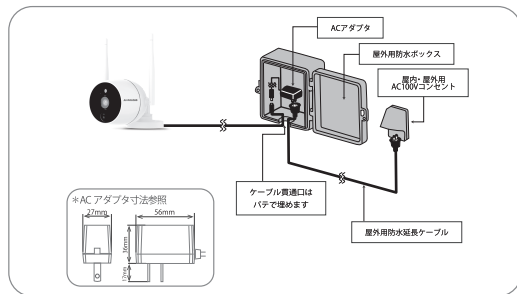
カメラの設置

3. ACアダプタを接続し、カメラの角度、方向をモニターを見ながら調整してください。

- ・カメラの稼働範囲を右図を参照していただき調整してください。
- ・調整後は、各部位をしっかりと固定してください。



カメラ配線例



アプリのダウンロードとインストール

スマートフォン・タブレット上でリモート・プレビューを行います。

お使いのスマートフォン・タブレットにアプリをインストールするには、下記のQRコードをスキャンして、インストールしてください。

App Store、GooglePlayで「Juan cloud」と入力して検索することもできます。

※IOS システムの場合、IOS 9.0 バージョン以上、Android の場合は、Android 5.1 以上が必要です。(2021年4月時点)
アプリは予告なく変更する場合があります。



IOS



Android

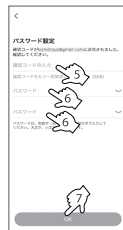
アプリのダウンロードとインストール つづき

アプリをインストールすると



1. ログイン画面に変わりますので“登録する”をタップします
2. 登録するの画面に変わりますので“メールアドレスまたは電話番号”を入力してください
3. ユーザー規約・プライバシーポリシーのチェックを入れます
4. その後、“OK”をタップします

登録したメールアドレス又は電話番号に認証コードが送信されます。



受信された認証コード確認後、

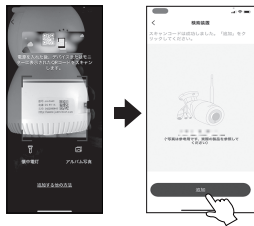
5. パスワード設定画面の“確認コードの入力”に受信された認証コードを入力してください
6. パスワードを2回入力します
(任意のパスワード：6桁以上の英数)
7. “OK”をタップします

登録が完了すると、デバイスリストに移動します。

デバイスの追加方法-1 (QRコードを利用する方法)



- 1) 右上にある追加ボタン (+) をタップします。
- 2) スキャン読み取りに切り替わります。



- 3) 製品のID「QRコード」をスキャンします。
- 4) 「追加」をタップします。

デバイスの追加方法-1 (QRコードを利用する方法) つづき



- 5) 「設定に移動」をタップします。
- 6) 接続可能なネットワーク一覧から、「IPC……」で始まる番号をタップします。

パスワードは「1」が8つです。「11111111」

*「IPC……」から始まるIDが見つからない場合、以下の
こと試してください。

- ・Wi-Fiを再検索
- ・カメラの電源が入っているかを確認し、接続する携帯端末及びWi-Fiルーターの近くまでにある様になります。
- ・カメラをリセットさせます。(カメラ本体にあるリセットボタンを約5秒ぐらい長押しします。)

再起動するには数分間かかる場合がありますので、しばらく待ってから、接続を再開してください。

デバイスの追加方法-1 (QRコードを利用する方法) つづき



7) アプリに戻り、「リモートビュー」をタップします。

8) 使われている2.4GHz Wi-FiルーターのSSIDとパスワードを入力し、「OK」をタップします。



9) 自動設定するには、数分間かかる場合がありますので、そのままお待ちください。

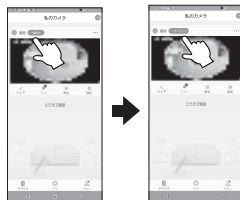
10) 必要に応じてデバイス名などを記入して「OK」をタップします。

デバイスの追加方法-1 (QRコードを利用する方法) つづき



11) 暗証番号の設定をします。任意な英数字を入力し、「OK」をタップします。

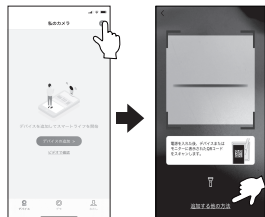
12) 「完了」をタップします。



13) 「接続中」から「オンライン」に変われば設定完了です。

* そのまま、数分待っても「オンライン」にならない場合、アプリを完全に閉じてから、再起動してください。

デバイスの追加方法 2 (カメラのホットスポットを利用する方法)



- 1) 右上にある追加ボタン (+) をタップします。
- 2) スキャン読み取りに切り替わります。
- 3) 「追加する他の方法」をタップします。



- 4) 「スタンドアロンカメラ」をタップします。
- 5) 「設定に移動」をタップします。

デバイスの追加方法 2 (カメラのホットスポットを利用する方法) つづき



- 6) 接続可能なネットワーク一覧から、「IPC……」で始まる番号をタップします。

パスワードは「1」が8つです。「11111111」

*「IPC……」から始まるIDが見つからない場合、以下のことお試しください。

- ・Wi-Fiを再検索
- ・カメラの電源が入っているかと確認し、接続する携帯端末及びWi-Fiルーターの近くまでにある様にします。
- ・カメラをリセットさせます。(カメラ本体にあるリセットボタンを約5秒ぐらい長押しします。)

再起動するには数分間かかる場合がありますので、しばらく待ってから、接続を再開してください。



- 7) アプリに戻り、「リモートビュー」をタップします。
- 8) 使われている 2.4 GHz Wi-Fi ルーターのSSIDとパスワードを入力し、「OK」をタップします。

デバイスの追加方法－２（カメラのホットスポットを利用する方法）つづき



9) 自動設定するには、数分間かかる場合がありますので、そのままお待ちください。

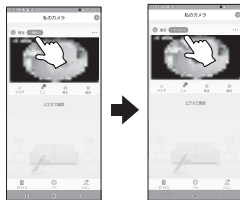
10) 必要に応じてデバイス名などを記入して「OK」をタップします。



11) 暗証番号の設定をします。任意な英数字を入力し、「OK」をタップします。

12) 「完了」をタップします。

デバイスの追加方法－２（カメラのホットスポットを利用する方法）つづき



13) 「接続中」から「オンライン」に変われば設定完了です。

* そのまま、数分待っても「オンライン」にならない場合、アプリを完全に閉じてから、再起動してください。

モニターとの接続方法

この屋外・屋内カメラはスマホでのモニタリングだけではなく、別売りになるモニター (JA-T6204-W) と無線接続もできます。
モニターとの接続方法について

モニター側面のACアダプタ接続端子に付属のACアダプタを取り付け立ち上げてから、画面上任意な所をワンタップしたら下記の表示がされます。

注：ACアダプタを接続した場合は、側面の電源スイッチに関係なく電源が入ります。

注：別売リバッテリーを使用する場合は、収納口から電池を挿入し、側面の電源スイッチをONにしてください。



モニターとの接続方法 つづき



ボリュームのオン/オフが可能です。



ビデオプレイバック機能に切り替わります。



シングル画面でクリックすると画面拡大します。



PTZ カメラのコントロールを画面に切り替わります。



メイン設定画面に切り替わります。

注意

- 1) IPカメラをリセットしていなく、且つモニターとIPカメラが同一ネットワーク (SSID) 下で追加した場合 (P 4 1) は、録画保存媒体はモニターに装着する microSDカードに変わります。カメラとモニター間の通信が切れた場合、保存媒体は元のカメラに自動切り替わります。再度移動検知になると、録画保存が始まります。
- 2) IPカメラを初期化 (リセット) してから、モニターと接続した場合 (P 4 1) は、保存媒体はモニターに装着するmicroカードに変わります。屋外屋内カメラに挿入されているmicroSDには保存しません。

メインメニュー



をタッチすると下記のメインメニュー画面が表示されます。



再生

撮影したビデオの再生



システム設定

システムに関する設定
(言語、時刻、ネットワーク設定など)



録画設定

録画スケジュール設定、microSDカードの情報やフォーマットの設定



アラーム設定

携帯電話のアラーム、APPのアラーム、その他の機能を設定



マッチコード

セキュリティカメラの追加



システム管理

システム情報、工場出荷時の設定、ホストのアップグレード、IPCのアップグレードなど

モニターをインターネット回線に接続する

※本製品は、有線LANには対応していません。



システム設定
から設定します。

タッチパネル



1. ワイヤレスインターネットをタップします



2. 利用可能なネットワークをタップします。

モニターをインターネット回線に接続する つづき



3. 利用可能なSSIDをタップしてください。パスワード入力画面に変わります

*ご家庭内で使用している無線ルーターのSSIDになります。ご使用のルーターを確認してください。



4. パスワードをタップしてパスワード画面で入力してEnterをタップして、“接続する”をタップしてください

モニターをインターネット回線に接続する つづき



*パスワードはご家庭内で使用している無線ルーターのパスワードになります。使用のルーターのパスワードを確認してください。



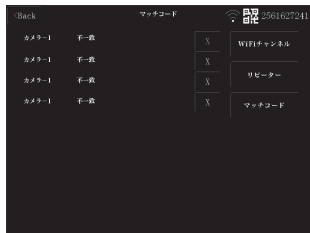
5. ここにSSIDが表示され、電波受信表示の“×”マークが消えます

セキュリティカメラの追加方法

タッチパネル



上記のアイコンをタップして、下記の画面を表示させます。



追加方法1

モニターとIPカメラが同一ネットワーク（SSID）下での追加方法

カメラを起動させ、“マッチコード”をタップし追加させる。

カメラIDが表示され、“不一致”が“一致した”に変わります。

これで追加完了です。

追加方法2：IPカメラを初期化（リセット）してからの接続

- 1) カメラをリセットさせます。
(カメラ本台にあるリセットボタンを約5秒ぐらい長押しします。)
- 2) コードがタイムアウトしてもカメラがコードと一致しない場合は、再度“マッチコード”をタップして再試行してください。

モニターの操作方法及びスマホとの接続方法などは、モニターについている取説からご覧になってください。

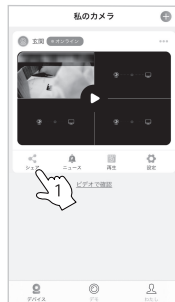
デバイスの共有

デバイスの共有

シェア：このシステムを複数人での使用（共有・シェア）の方法の手順

*シェア人数の制限はありません。

ただし、同時にシステムにアクセスできる人数は3人～4人までです。



1. “シェア”をタップします。
2. “カスタム”をタップし、発行する共有用のQRコードに、有効時間制限を設けることができます。

デバイスの共有 つづき

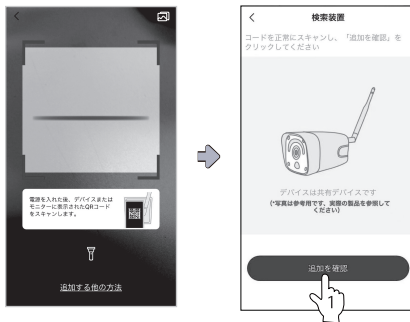


3. “ビデオプレビュー”
以外に共有したい項目があれば、画面をタップして“レ”を表示させてください。
4. 決定後、右上の“レ”をタップします。
5. 表示された共有用“QRコード”を、共有する端末で、デバイスの追加を行えば共有できます。

5. 1 共有する端末に、アプリをダウンロードしインストールしてください。
5. 2 共有用「QRコード」を端末に追加してください。追加方法は、次の2通りです。
 - ① QRコードをスキャンする方法
 - ② QRコードを共有する端末に保存している場合

デバイスの共有 つづき

- ① QRコードをスキャンする方法
設定有権者(親機)が表示したQRコードを共有する端末でスキャンしてください。

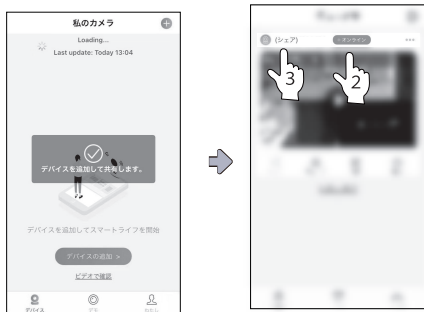


スキャン手順

スキャン画面にし、QRコードをスキャンします。

1. スキャン成功後“追加を確認”をタップします。
タップ後“デバイスを追加して共有します”の画面に変わり共有可能になります。

デバイスの共有 つづき



スキャン手順_つづき

- 共有後、オンラインになります。
- 共有後、オンラインになります。
- シェア表示になります。
*シェア機の場合のみ表示

デバイスの共有 つづき

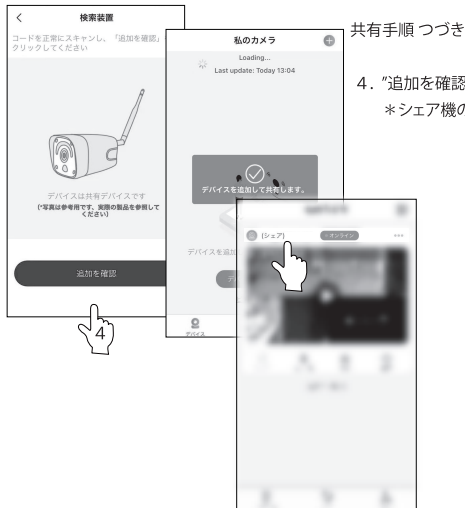
② QRコードを共有する端末に保存している場合



共有手順

- 最初に、共有するQRコードを端末に保存していることをお確認してください。
- スキャン画面にし、右上のアイコンをタップしてください。
 - 画面が変わり”写真を選択”をタップします。

デバイスの共有 つづき



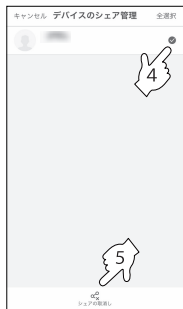
デバイスの共有（解除について）

デバイス解除について

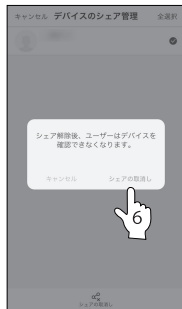
QRコードでシェアをした端末に対して共有が不要となった端末の解除方法について下記に説明します。



デバイスの共有（解除について）つづき



4. 削除する端末にタップし
5. 「シェアの取り消し」をタップします。



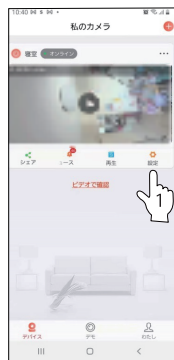
6. 内容の確認をして、再度「シェアの取り消し」をタップします。



解除したい共有先の情報が消えていれば完了です。

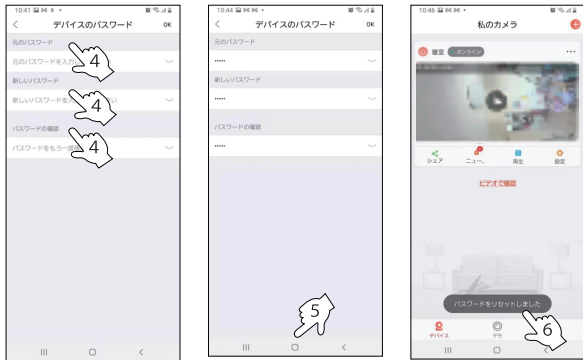
パスワード設定

パスワードの設定とは、個人情報流出防止強化のための設定になります。



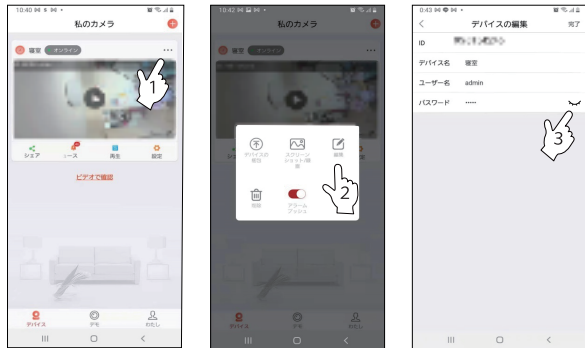
1. 「設定」タップします。
2. 設定インターフェイスの一番下までスライドし、「パスワードの設定」をタップします。
3. 「パスワード」をタップします。

パスワード設定 つづき










- 元のパスワード: カメラの追加で、パスワードの設定に、「スキップ」を選んだ場合は、ここも何も記入せずにスキップしてください。
*元のパスワードとは、現在使用中のパスワードです。
- 新しいパスワード: 任意にパスワードを入力してください。
*英数字含め最大12文字まで
- パスワードの確認: 新しいパスワードと同じパスワードを入力してください。
- 「OK」をタップします。パスワードの再確認になります。
- 「パスワードをリセットしました」と表示されたら、変更成功になります。

使用中パスワードの確認方法












- 「…」をタップします。
- 「編集」をタップします。
- 「👁」をタップして、見える様になった番号は使用中パスワードになります。




アイコン操作説明

アイコン	機能	機能説明
	カメラ解像度の切り替え	SD・HDの画像切り替えます。 SD：一般解像度 HD：高画質解像度
	音声	本機で撮影した動画の音声をON/OFFを選択します。
	画像自動巡回	本機では対応していません。
	4画面モード	本機では対応していません。
	フルスクリーンボタン	カメラ映像画面をフルスクリーンに切り替えます。
	ライト操作	この機能は、モニター側での操作をお勧めします。 アプリでの操作は推奨していません 赤外線：カメラの赤外線モードのON・OFFの切り替え フルカラー：赤外線モードに切り替わりません。 スマート：対応していません。
	スクリーンショット	スクリーンショットを撮りたい映像画面をタップし、スクリーンショットアイコンをタップします。

アイコン操作説明

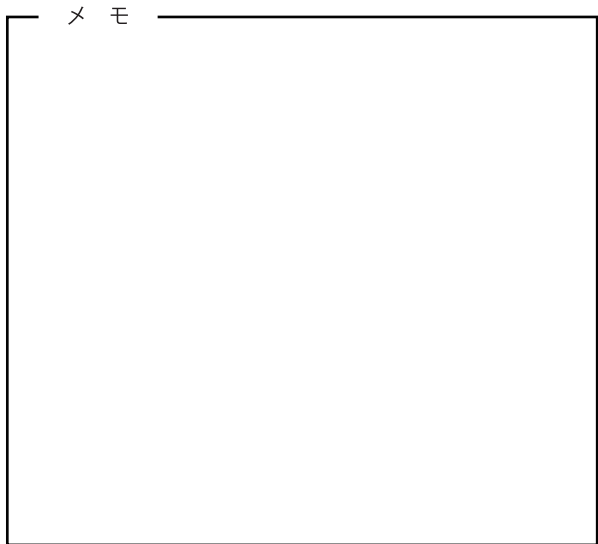
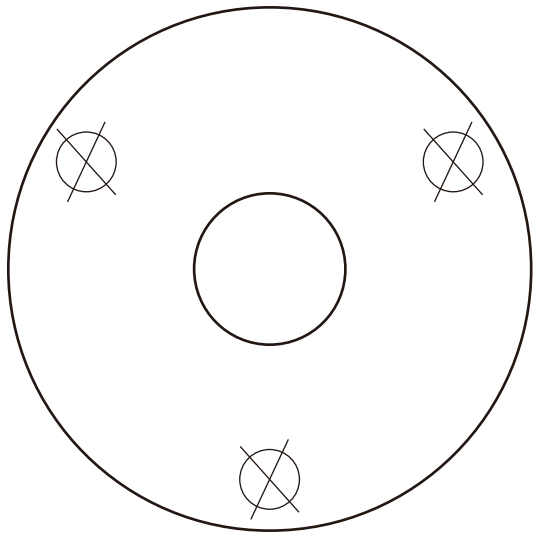
アイコン	機能	機能説明
	録画	録画をしたい画面をタップし、録画アイコンをタップします。
	インターホン	インターホンのアイコンをタップします 通話をしたいカメラを選択し”通話(ボタン長押し)”を押しながら通話します。
	PTZ ボタン	PTZ (首振り式) カメラを使用の場合、PTZコントロールが可能です。
	再生/ライブ	 ビデオ再生アイコンをタップし、画面を切り替えます。  ライブアイコンをタップするとライブビューに切り替わります。
	再生/日付選択	 ビデオ再生アイコンをタップし、画面を切り替えます。 日付選択アイコンをタップすると保存された日時の画像の選択ができます。
	再生のタイムライン	再生アイコンをタップしてください。 画面が変わり、タイムラインバーが画面の下に表示されます。タイムラインをスライドさせてください、色のついた部分は、映像が記録された時間帯を示しています。

アイコン操作説明

アイコン	機能	機能説明
	タイムラインのズームボタン	再生タイムラインのメモリの拡大/縮小の調整することができます。
	サービスマネジメント	対応していません
	ダウンロード	モニターのmicroSDカードに録画した画像を端末にダウンロードし保存ます。

空白

カメラ設置位置決め用紙：このページを切り取り使用してください



メモ

保証書

保証期間：お買い上げより1年間です。

保証内容：保証期間内に正常な状態で故障が生じた場合は、無償修理となりますので、保証書や購入が確認できる証明書（レシートなど）を本製品に添えて、お買い上げの販売店までご連絡ください。

製品名	JA-PO1031-WP ・ JA-CA43
ご購入日	年 月 日
お名前 ご住所 電話番号	
販売店名・住所 電話番号	

次の場合は保証期間内でも原則有償修理とさせていただきます。

裏面へつづく

前ページからのつづき

1. お客様ご自身による改造や修理により生じた故障や損傷の場合。
2. 水の浸入、落下などお取り扱い上の不注意により生じた故障や損傷の場合。
3. 天変地異、公害などの外的要因により生じた故障や損傷の場合。
4. 嗜好性（お客様の好みにより不具合と判断）によるもの。
5. 対象商品を直接送付する場合の送料等は、お客様のご負担となります。

お客様にご記入いただきました個人情報（保証書控）は無料修理対応、その後の改善活動等のために利用させていただく場合がございますのでご了承ください。

水鏡動画チャンネル

水鏡では、商品案内・操作方法などの動画チャンネルを用意しています。都度更新をしています。参照してください。

