

遠赤外線足元ヒーター SPOTWARM S

スポットウォーム エス

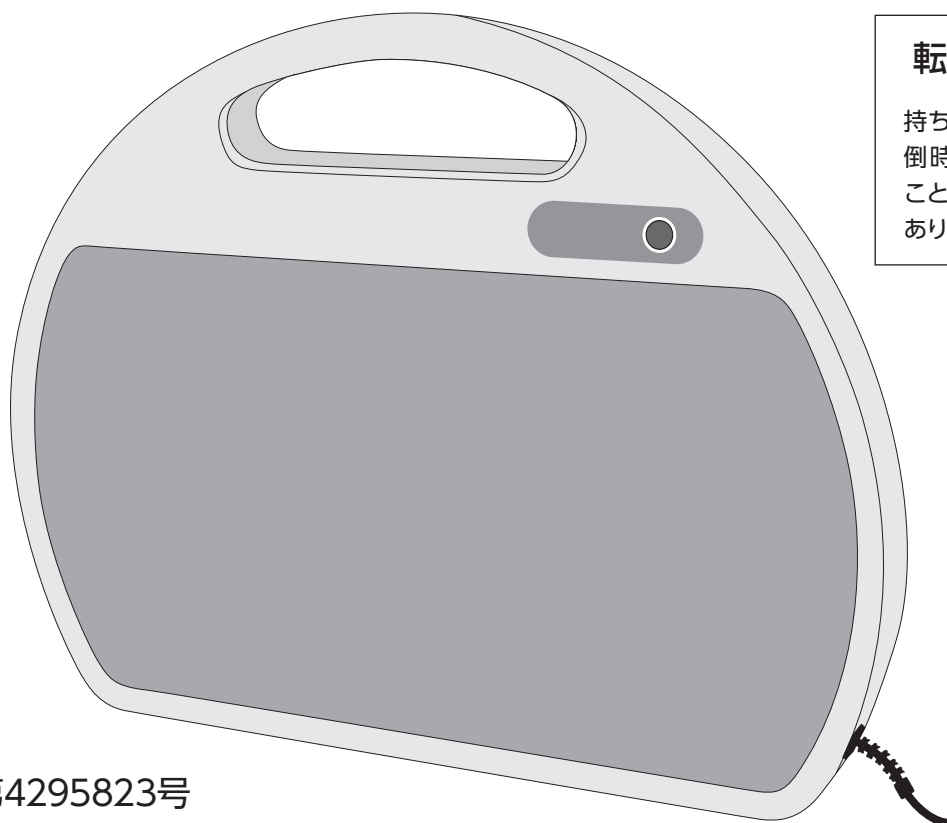
RH-153  zenken

ゼンケン遠赤外線足元ヒーター「スポットウォーム エス」

取扱説明書

「スポットウォーム エス」をお買い上げいただきまして、誠にありがとうございます。

- ご使用前に、必ずこの取扱説明書をよくお読みください。
- 取扱説明書はいつでも見られるように大切に保管してください。



転倒時安全装置付

持ち運ぶ時、カラカラ音（転倒時安全装置の音）がすることがありますが、異常ではありません。

商標登録番号：第4295823号

セット内容

- 本体 1台
- 取扱説明書 1部
- 保証書 1部

もくじ

- 安全上のご注意 2~4p
- 各部の名称とはたらき 5p
- 設置のしかた 6p
- 使用方法 6p
- 知っておいていただきたいこと 7p
- お手入れのしかた 7p
- 仕様 背表紙
- 保証書、アフターサービスについて 背表紙

家庭用日本国内100V専用

株式会社 **ゼンケン**

安全上のご注意

◎よくお読みになり、必ず守ってください。

注意事項は次のように区分しています。



警告

誤った取扱いをしたとき、人が死亡または重傷を負う危険性が想定される場合。



注意

誤った取扱いをしたとき、人が傷害を負う危険性及び物的損害の発生が想定される場合。

絵表示の例



この記号は注意（危険・警告含む）を促す内容があることを示すものです。
図の中に具体的な注意事項が描かれています。



この記号は禁止の行為であることを示すものです。
図の中に具体的な禁止内容が描かれています。



この記号は行為を強制したり指示する内容を示すものです。
図の中や近傍に具体的な指示内容が描かれています。

警告



浴室など水がかかりやすい場所や湿気の多い場所では使用しないでください。
(感電及びショート・漏電・故障の原因になります。)



低温やけどのおそれがありますので次のような方がお使いのときは特に注意してください。乳幼児、自分で温度調節のできない方、皮膚感覚の弱い方、子供、お年寄り、皮膚の弱い方、眠気を誘う薬（睡眠薬、かぜ薬）を服用された方や、深酒、疲労の激しい方など。ときどき体を動かすなど、注意して使用してください。比較的低い温度（40～60℃）でも同じ場所に触れていると低温やけどのおそれがあります。

(やけどの原因になります。)



本体に水やお茶をこぼしたり、掛けたりしないでください。
(故障・過熱・感電の原因になります。)

万一こぼしたときは、直ちに使用を中止し、販売店の点検を受けてください。



5cm以内の至近距離では2～3時間以上にわたって肌に直接遠赤外線をあてないでください。

(就寝時にも注意してください。低温やけどの原因になります。)



濡れた手で差込プラグを抜き差ししないでください。

(感電・けがの原因になります。)



倒れたり、落下したりする可能性のある不安定なところには設置しないでください。

(過熱・火災の原因になります。)



本体に乗ったり、傾けたりしないでください。

(転倒してけがの原因になります。)

警告



電源コードを引っ張ったりして、製品を移動しないでください。
(火災・故障・感電の原因になります。)



気密性の高い所や狭いところで、長い時間換気しないで使用しないでください。
時々換気してください。
(酸欠になるおそれがあります。)



可燃性ガスや、腐食性ガスが発生したりたまる場所では使用しないでください。
(火災・故障・漏電の原因になります。)



交流100V以外では使用しないでください。
(火災・感電の原因となります。)



電源コードの上に、製品本体やテレビや家電品、置物など重いものは絶対に載せないでください。
(感電・ショート・発火の原因になります。)



狭い場所に設置されているコンセントの使用は、特に注意してください。
(差込プラグと電源コードの付け根部分が折れ曲り、断線・火災・感電の原因になります。)



本体に衣類やタオルなどを掛けたり、乾燥させないでください。
(過熱・故障・火災の原因になります。)



カーテンや布団など燃えやすいものの近くで使わないでください。
(火災の原因になります。)



差込プラグの先端部にホコリや汚れがある場合は、よくふき取ってご使用ください。
(異常過熱して発火の原因になります。)



テーブルタップは使用しないでください。
(過熱してやけどや火災の原因になります。)



差込プラグの抜き差しで運転の開始、停止をしないでください。
(火災・故障の原因になります。)



電源コードや差込プラグが傷んだり、コンセントの差込がゆるいときは使用しないでください。
(感電・ショート・発火の原因となります。)



差込プラグはコンセントの奥までしっかり差し込んでください。
(感電・ショート・発煙・発火の原因となります。)



スプレー缶やカセットコンロのガスボンベなどを本体に載せたり、近くに置かないでください。
(爆発・火災の原因になります。)



就寝中使用しないでください。
また、人が本製品から長時間離れる場合は必ずスイッチを「OFF」にしてください。
(寝具などが触れて火災の原因になります。)



改造は絶対にしないでください。また修理技術者以外の方は、分解したり修理しないでください。
(火災・感電・けがの原因となります。)
修理はお買い上げの販売店にご連絡ください。



電源コードを傷つけたり、無理に曲げたり、ねじったり、たばねたり、高温部に近づけたり、重いものを載せたり、挟み込んだり、加工したりしないでください。
(電源コードが破損し、火災・感電の原因となります。)

⚠️ 注意



中に物を入れないでください。
(発煙・発火の原因になります。)



毛足の長いじゅうたんの上で使用しないでください。
(じゅうたんの変色やへこみ、製品の転倒によるけがの原因になります。)



本体の掃除は、必ず差込プラグを抜き、本体がさめてから行ってください。
(感電・やけどの原因となります。)



肌をフロッキー加工部に触れないようにしてください。
(やけどの原因となります。)



使用中や使用後しばらくは本体に触れないでください。
(やけどの原因になります。)



磁石を電子機器やフロッピーディスク・磁気カード・磁気テープ切符などに近づけないようにしてください。
(機の引出しの中も注意してください。)



逆さまにしたり、倒したりして使用しないでください。
(過熱・火災の原因になります。)



移動や持ち運びの時は注意してください。
(落下してけがの原因になります。)
※取手をしっかり持って運んでください。



本体にもたれ掛ったり、寄りかかったりしないでください。
(本体が倒れたり、落下したりしてけがの原因になります。)



乾燥等、他の用途に使用しないでください。
(過熱して発火の原因になります。)



使用時以外は、差込プラグをコンセントから抜いてください。
(けが・やけど・火災の原因になります。)



差込プラグを抜くときは、電源コードを持たずに必ず先端の差込プラグを持って引き抜いてください。
(感電やショートして発火の原因になります。)



本体に強い衝撃を加えたり、フロッキー加工部を変形させないでください。
(損傷・感電・けがの原因になります。)



犬や猫などのペットの暖房用に使用しないでください。
(ペットが本体や電源コードを痛めて火災の原因となります。)



他の熱器具の近くで使用しないでください。
(過熱して火災のおそれがあります。)



電源コードに足などがひっかかることのないように配線・配置してください。
(けが・やけど・感電の原因になります。)



磁石などで設置する際、本体後面と設置面の間に指を入れないでください。
(けがの原因になります。)



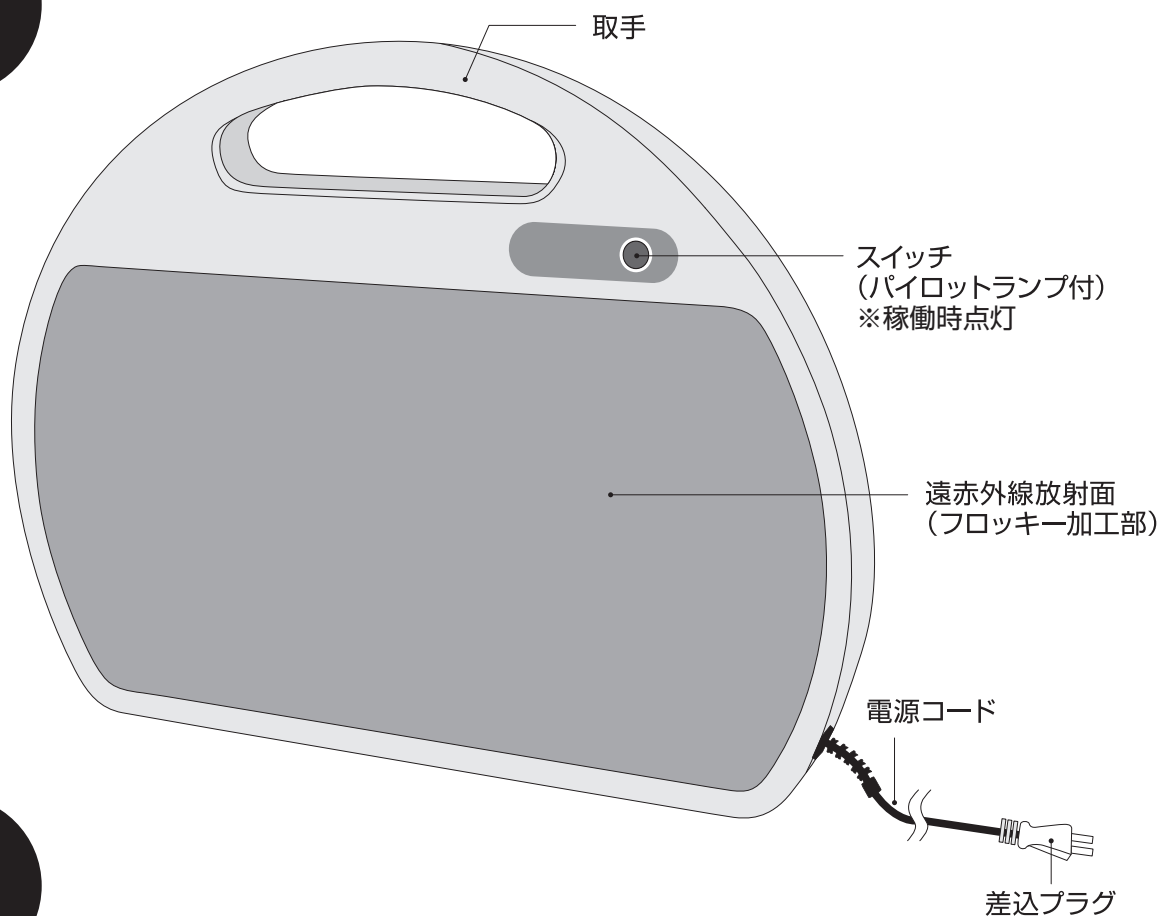
本器は必ず立ててお使いください。
本体の上に乗ったり、足を置いたりしないでください。床に寝かせたりしないでください。
(スチールデスクの下面などに磁石などで下向きに取り付けしないでください。)
(発煙・発火・感電・やけど・けがの原因になります。)



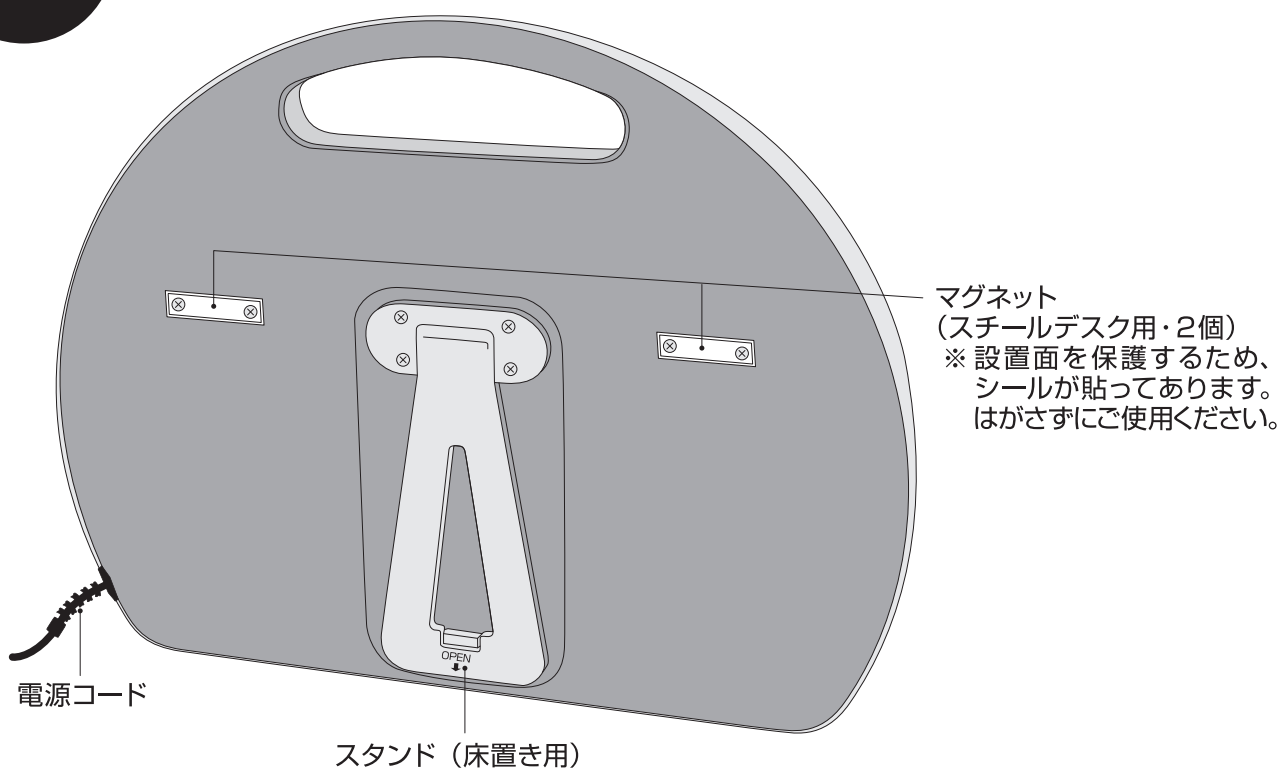
要冷蔵品や熱に弱いものなど暖まると困るものを前に置かないでください。
(室温が低くても、遠赤外線であたためられ、変質・変形・変色・発火の原因になります。)

各部の名称とはたらき

前面



背面



設置のしかた

※必ず立ててお使いください。

※電源コードに足などが引っ掛からないように配線、設置してください。

●スポットウォームエスには、2通りの設置の仕方があります。

A 床などに立てる場合

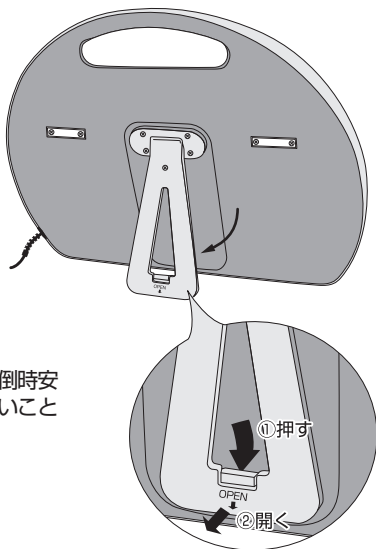
背面にあるスタンドをひろげます。

●毛足の長いカーペットや凹凸のある場所など、不安定な場所には設置しないでください。

●熱に弱い敷物や床材（プラスチックタイルや寄せ木など）の上は、床材を痛めたり、変色することがあります。時々確認してください。

●スタンドに無理な力を加えないでください。

●設置面が傾いていると、転倒時安全装置が作動し、通電しないことがあります。



B 磁石を使ってスチール製の机などにかける場合

(注意) 2個のマグネットがすべて付くようにしてください。
※ スタンドはたたんでください。

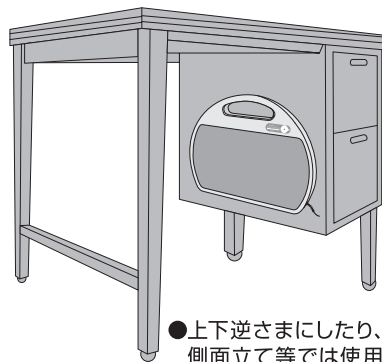
●取り外す時は両手でしっかりと持ち、下から外すようにしてください。

●設置する面のほこりや汚れをよく落としてください。

●スチール机の引き出し等に、スプレー缶など爆発の恐れのあるものを入れて使用しないでください。

●机の種類により、マグネットが付きづらい場合があります。その場合転倒する恐れがありますので、マグネットは使用しないでください。

●マグネットに付いている透明の保護フィルムは剥がさないでください。設置面のキズや破損の原因となります。



●上下逆さまにしたり、側面立て等では使用しないでください。(転倒時安全装置が作動し、通電しません。)

使用方法

1 設置して、電源をつなぎます。

適切な場所に設置して、電源コードの差込プラグをコンセントに差し込みます。

2 スイッチを入れます。

スイッチを「ON」にします。(パイロットランプが点灯します。)

※パイロットランプは、スイッチが「ON」の時に点灯します。

⚠ 注意：スイッチを操作する際は、必ず本体を支えて押してください。

暖かくなるまでの時間

スイッチを「ON」にしてから暖かくなるまでに、約3分かかります。

消し方 スイッチを切ります。

使わないときは、スイッチを「OFF」にし、差込プラグをコンセントから抜きます。(パイロットランプが消えます。)

⚠ 注意 転倒時はスイッチが「ON」の状態でもパイロットランプが消灯します。再び正常の姿勢に戻すとパイロットランプが点灯します。

知っておいていただきたいこと

- スポットウォームエスは、遠赤外線の放射によりジワッと暖めますので、電気ストーブのように明るくならずカーツとした暖かさはありませんが、マイルドな暖かさが得られます。また、すぐには暖まりません。
- 部屋の温度を上げたいときは、他の暖房器具と併用してください。
- 初めて使用するときやシーズンの使い始めには、金属やヒーター等に付着した油やほこりが焼けて少しにおうことがあります、異常ではありません。ご使用にとまらぬ、なくなります。
- ご使用中にフロッキー加工部が多少反って音がすることがありますが、本体が熱により膨張・収縮するためで異常ではありません。そのままお使いください。
- 本体から「カチツ」と音がしますが、温度調節器の音です。
- ラジオ、コードレス電話などに雑音が入ることがあります。本体から50cm以上離したり、向きを変えたりしてください。
- この商品は一般家庭用です。業務用にお使いにならないでください。

<転倒時安全装置について>

本体が傾いたり、転倒したりしたとき通電を停止します。床面のガタツキや振動でも作動することがあります。持ち運ぶ時、カラカラ音(転倒時安全装置の音)がすることがありますが、異常ではありません。

⚠ 転倒時安全装置が作動した場合、パイロットランプが消灯しますが、正常な姿勢に戻すと再び通電し、注意 パイロットランプが点灯します。

<低温やけどについて>

やけどには、すぐに熱いと感じる「やけど」と、その時は熱いと感じない温度にもかかわらずやけどをしてしまう「低温やけど」があります。

至近距離で長時間使用していると「低温やけど」になる恐れがありますので、十分ご注意ください。

お手入れのしかた

⚠ 注意

必ず運転を止め、差込プラグをコンセントから抜き、本体が冷めてからお手入れを行ってください。

(感電ややけどの原因になります。)



プラスチックや塗料を使用していますので、薬品や揮発性の溶剤(ガソリン、ベンジン、シンナー、灯油、ベンゾール、アルコール、化学ぞうきん)などは使用しないでください。スプレー(殺虫剤・整髪料など)や油などがかからないようにしてください。

(本体を痛めたり、火災の原因になります。)



<フロッキー加工部のお手入れ>

- フロッキー加工部に付着したほこりなどは、毛先の柔らかいブラシなどで取り除いてください。
- フロッキー加工部が汚れたときは、せっけん水を浸した布をかたく絞り、軽く拭き取ってください。また、せっけんが残らないよう、水に浸した布をかたく絞り、軽く拭き取ってください。
- お手入れ後、フロッキー加工部が湿っている場合は、十分に乾燥させてからご使用ください。

※フロッキー加工部には植毛加工してあります。

布などで強くこすったり、金属などの硬いものでこすったりしないようにしてください。植毛がはがれることがあります。

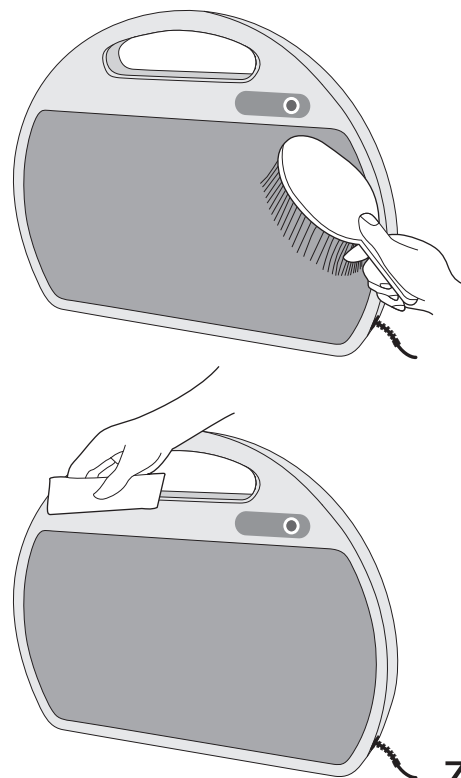
※フロッキー加工部は変形しやすいので、強くたたいたり、押ししたりしないでください。

<本体のお手入れ>

- 本体が汚れたときは、せっけん水を浸した布をかたく絞り、拭き取ってください。また、せっけんが残らないよう、水に浸した布をかたく絞り、拭き取ってください。
- お手入れ後は十分に水気を拭き取ってからご使用ください。

<保管のしかた>

- 長時間で使用にならない場合は、スチール机などから外し、ほこりや汚れをよく落としてから取扱説明書とともにご購入時の箱に納め、湿気の少ない場所に保管してください。



仕様

名称・形番	ゼンケン遠赤外線足元ヒーター「スポットウォーム エス」RH-153
外形寸法	幅440×高さ345×奥行35mm（本体30mm）
質量（重量）	約2.1kg
電源	AC100V 50/60Hz
消費電力	150w（通電時）
運転電流	1.5A（通電時）
放熱の方式	乾式
温度調節の方式	固定式
使用温度範囲	-10～40℃
使用湿度範囲	90%以下
電源コード長	約1.9m
安全装置	温度過昇防止装置（サーモスタット、温度ヒューズ）、電流ヒューズ、転倒時安全装置

保証書、アフターサービスについて

●保証書について

スポットウォームエスには、保証書がついております。

保証期間はご購入の日より1年間です。

- ・保証期間中に修理をご依頼の場合は、おそれいりますが、ご購入の販売店まで保証書を添えて商品をご持参ください。
- ・その他の場合でも、ご購入の販売店や下記ゼンケンサービス係にお問合わせください。

●アフターサービス・お問合わせ

⚠ 注意：修理技術者以外の方は、絶対に分解したり修理・改造は行わないでください。（火災・感電・けがの原因になります。）

お問合わせ先 **ゼンケンサービス係** ☎ 0120-135232
受付時間 AM9:00～PM5:00（土・日・祝日を除く）

●お問合わせの場合は次のことをお知らせください。

- ①製品名・形番 ②ご購入の販売店 ③ご購入の年月日 ④製品の状況

●補修用部品について：製造打ち切り後最低6年間保有されます。

※注意 [譲渡の場合] 本品を他人に譲渡する場合は、必ず取扱説明書や保証書も一緒にお渡しください。

[廃棄の場合] 廃棄の際は、お住まいの市町村などの決まりに従い廃棄してください。

長年ご使用の場合は点検を！

愛情点検



こんな症状はありませんか？

- 時々運転しないことがある。
- 電源コードを動かすと通電したりしないことがある。
- 運転中に異常な音がある。
- 焦げ臭いにおいがする。
- 差込プラグ、電源コード、本体が異常に熱い。
- その他異常・故障がある。

ご使用中止

故障や事故防止のため差込プラグを抜き、販売店又はゼンケンサービス係にご相談ください。

株式会社 **ゼンケン** <http://www.zenken-net.co.jp>

東京営業所 〒112-0002 東京都文京区小石川 1-28-1 TEL.03-5840-8270
大阪営業所 〒532-0011 大阪市淀川区西中島 3-23-15 TEL.06-6304-9535
福岡営業所 〒810-0074 福岡市中央区大手門 2-5-10-101 TEL.092-738-8668