

Kett

データロガーソフト
LDL-03

取扱説明書

お買い上げ頂きまして、誠にありがとうございます。
取扱説明書をよくお読みの上、正しくお使いください。

目 次

最初にお読みください.....	4
パッケージの内容を確認しましょう.....	4
必要システム.....	5
ご注意.....	5
1. セットアップ.....	6
■ LDL-03のインストール.....	6
■ USB-RS232C 変換ケーブルドライバのインストール.....	9
■ 膜厚計L-373とPCの接続.....	11
2. 使用方法.....	12
■ 起 動.....	12
■ RS232Cポート番号の設定.....	14
■ データの受信、保存.....	15
■ 終 了.....	15
3. アンインストール.....	16
■ LDL-03のアンインストール.....	16
■ USB-RS232C 変換ケーブルドライバのアンインストール.....	18
4. 参 考.....	19
■ RS232Cポート番号がわからないときは？.....	19
■ LDL-03のバージョン情報を確認するには？.....	20
■ トラブル.....	21
お問い合わせについて	

最初にお読みください

このたびは「Data Logger Soft LDL-03」(以下、LDL-03)をお買い上げいただきありがとうございます。

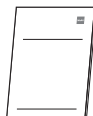
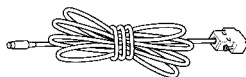
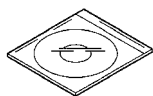
LDL-03は「膜厚計L-373シリーズ」(以下、L-373)の測定データを、©Microsoft Windows XP/Vista/7 が動作するパーソナルコンピュータ(以下、PC)で処理するソフトウェアです。PCに取り込んだ測定データを©Microsoft Excel(以下、Excel)に自動で貼り付けることができます。本書では、「LDL-03」のインストール手順と使用方法について説明しています。ご使用前に、本書をよくお読みいただきご使用ください。

- * PC、オペレーティングシステム(Microsoft Windows XP/Vista/7 以下、OS)、その他のソフトウェア(Microsoft Excel)等の使用方法については、各製品の取扱説明書をご覧ください。
- * 本書に記載されている操作・イラストは、Windows XP上でのもの主体に書かれています。その他のWindows Vista/7 上で異なる表記や操作などは、特記事項のない部分を除いて個々の取扱説明書に従ってください。

パッケージの内容を確認しましょう

ご使用前に、製品パッケージの内容をご確認ください。万一、不足しているものがあつた場合には、当社までご連絡ください。

CD-ROM 1枚 VZC53 接続ケーブル 1本 取扱説明書(本書) 1部



- * USB-RS232C 変換ケーブル(オプション)
LDL-03は、PC直結のシリアルポート(=RS-232Cポート)を持つPC、またはオプションのUSB-RS232C変換ケーブルで動作確認をしています。PCIに直接、接続可能なRS-232Cポートがない場合は、オプションのUSB-RS232C変換ケーブルをご使用ください。その他のものを使用された場合は、動作保障は致しかねます。

必要システム

- OS : Windows XP(32bit)/ Vista(32bit) / 7(32bit/64bit)
 - PC : 上記OSが動作し、マイクロソフト社が推奨する各OSの動作環境であるメーカーサポートのDOS/V機で、RS-232CポートまたはUSBポート (Ver.1.1以上)に1つ以上の空き、ならびにCD-ROMドライブがあるもの
 - 必須ソフトウェア : Excel 2003/2007/2010 (32bit/64bit)
- * 測定結果データが膨大になる場合は、メモリの増設をお勧めします。
 - * OSと使用可能な必須ソフトウェアの組み合わせは、必須ソフトウェアのサポートするOSに準じます。

ご注意

1. このソフトウェア「LDL-03」の著作権は、株式会社ケツト科学研究所 (以下、当社)にあります。
 2. このソフトウェアおよび取扱説明書の一部または全部を無断で改変したり、複製することはできません。
 3. ソフトウェアは、1セット(=1ライセンス)でPC1台にインストールすることができます。複数台のPCでご使用の場合は、使用台数分のライセンスをご購入ください。
 4. 本書中で使用している画面およびファイル構成は、実際と異なる場合があります。
 5. このソフトウェアの仕様、および取扱説明書に記載されている内容については、将来予告なしに変更することがあります。
 6. このソフトウェアおよび取扱説明書を運用した結果の影響については、一切責任を負いかねますのでご了承ください。
 7. このソフトウェアがお客様により不適当に使用されたり、取扱説明書の指示に従わずに取り扱われた場合、または当社や当社が指定する者以外の第三者により、修正・変更されたこと等に起因して生じた障害につきましては、当社は一切の責任を負いかねますのでご了承ください。
- * Microsoft、Windows、Excelの名称、ロゴは、米国マイクロソフト社の米国および他の国における登録商標または商標です。その他、記載されている会社名、製品名は、各社の登録商標または商標です。

1. セットアップ

注意

- * オプションのUSB-RS232C変換ケーブルを使用する場合、P.9「**■**USB-RS232C変換ケーブルドライバのインストール」が終了するまで、PCに接続しないでください。
- * 複数のユーザーで使用するPCの場合、以下の作業はシステム全体を変更できる権限を持つユーザー名(PCの管理者；administratorグループのユーザー推奨)でログオンして行ってください。
- * PCの管理者でないユーザー名でログオンしたまま作業を進めると、「ユーザーアカウント制御(Vista/7)」または「別のユーザーとしてプログラムをインストール(XP)」というダイアログが表示され、管理者情報を求められます。ここで管理者情報を入力し、作業を進めてもインストールを完了できません。
一度PCをログオフしてから、管理者としてログオンしなおし、再度インストールしてください。

■ LDL-03のインストール

「LDL-03」を以下の方法でインストールします。

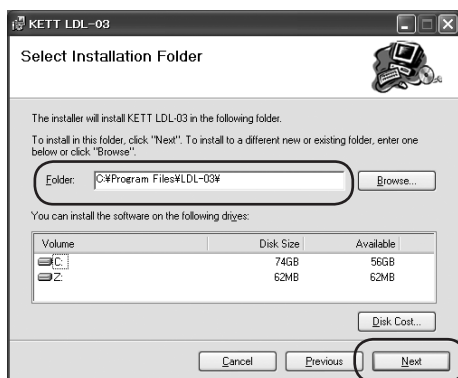
1. Windowsを起動します。
2. CDドライブに「LDL-03」CD-ROMをセットします。
 - * 他のアプリケーションは、すべて終了しておいてください。
3. 「マイコンピュータ」内のCDドライブを開き[setup.exe]をダブルクリックします。



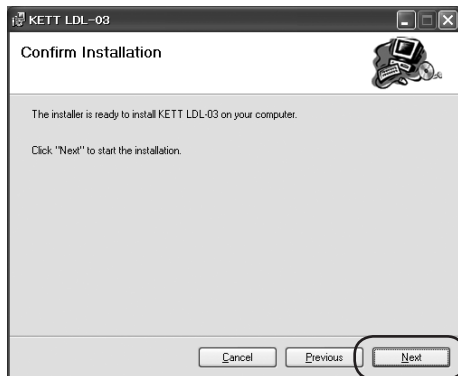
4. 「Welcome to the KETT LDL-03 Setup Wizard」ダイアログが表示されますので、[Next] ボタンをクリックします。



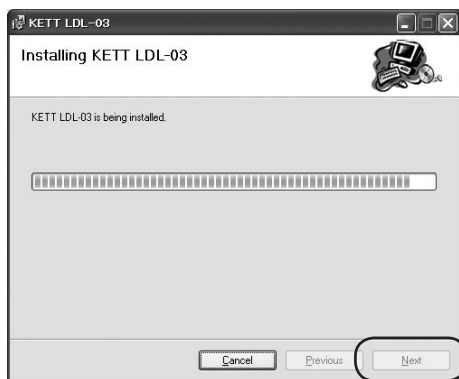
5. インストール先を確認します。
表示された場所で良ければ、[Next] ボタンをクリックして次に進みます。
変更が必要な場合は、[Browse...] ボタンをクリックしてインストール先を指定してください。




6. 「Confirm Installation」ダイアログが表示されますので、[Next] ボタンをクリックします。

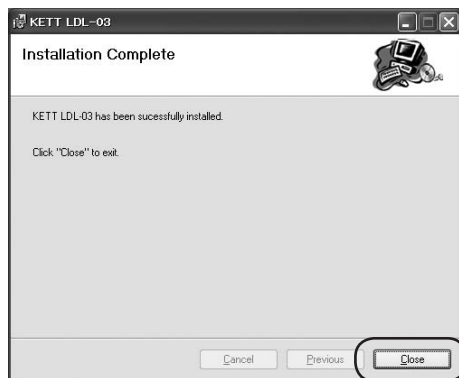


7. 「Installing KETT LDL-03」ダイアログが表示されますので、[Next] ボタンをクリックします。



8. 「Installation Complete」ダイアログが表示されますので、[Close] ボタンをクリックします。
デスクトップ上にアイコン () が作成されます。

これで、セットアップは終了です。



オプションのUSB-RS232C変換ケーブルを使用する場合は、P.9「**■**USB-RS232C 変換ケーブルドライバのインストール」を行ってください。

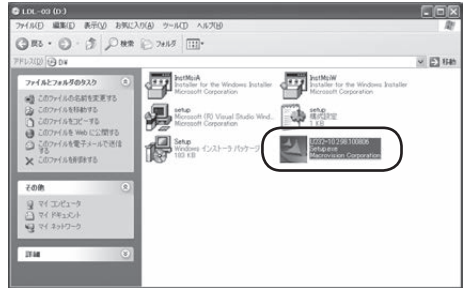
■ USB-RS232C 変換ケーブルドライバのインストール

「USB-RS-232C 変換ケーブルドライバ」を以下の方法でインストールします。

注意

* PCにRS-232Cポートを直接接続できる環境である場合は、インストールする必要はありません。

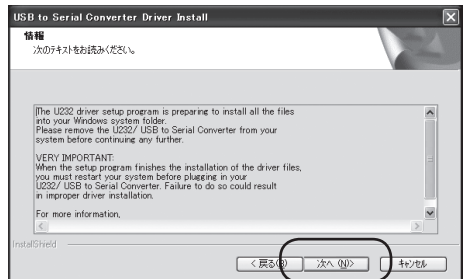
1. 「マイコンピュータ」内のCDドライブを開き [U232-10.2.98.100806.exe] をダブルクリックします。



2. 「U232 P9/P25 セットアップへようこそ」ダイアログが表示されますので、[次へ] ボタンをクリックします。

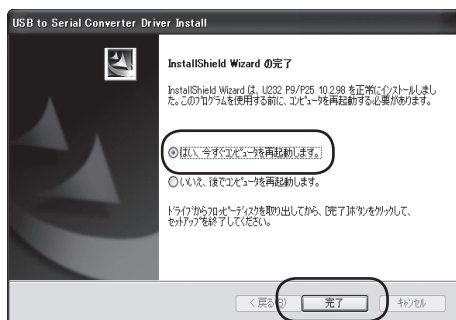


3. 「情報」ダイアログが表示されますので、[次へ] ボタンをクリックして次に進みます。



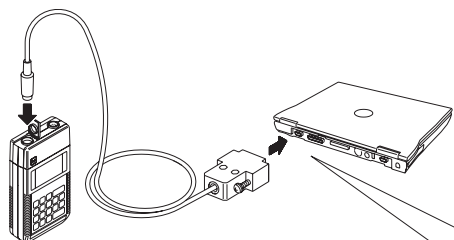
4. 「InstallShield Wizardの完了」ダイアログ表示されたら、「はい、今すぐコンピュータを再起動します。」のチェックを確認して「完了」ボタンをクリックします。

* 「いいえ、後でコンピュータを再起動します。」を選択した場合も、ご使用前に必ず再起動してください。



■ 膜厚計L-373とPCの接続

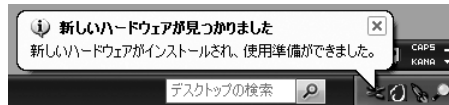
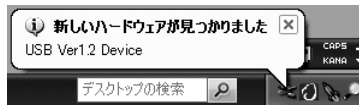
膜厚計L-373とPCを、VZC53接続ケーブルを使って接続します。



*RS-232Cポートを持たないPCをご使用の場合は、オプションのUSB-RS232C変換ケーブルを使用してUSBポートに接続します。

■ USB-RS-232C変換ケーブル:初回接続時のみ

- * 複数のユーザーで使用するPCの場合、初回の接続および動作確認が終了するまでは、引き続き、システム全体を変更できる権限を持つユーザー名(PCの管理者; administratorグループのユーザー推奨)でログオンしたまま行ってください。
- * オプションのUSB-RS232C変換ケーブルを使用する場合、P.9「**■ USB-RS232C変換ケーブルドライバのインストール**」が終了する前にPCと接続すると、ドライバインストールを求めるダイアログが表示されます。一度、USB-RS232C変換ケーブルを取り外し、ドライバをインストールしてください。(P.9 参照)
- * 初回接続時のみ、次のダイアログが表示され、自動でインストールされたケーブルドライバのセットアップが行われます。



この時にPCによっては、RS-232Cポート番号が表示される場合があります。ご使用の際に必要なことがありますので、メモをとるなどして覚えておいてください。



- * 上のイラストのように、RS-232Cポートがわからない場合(表示されない場合)、それを調べるには、P.19「**■ RS-232Cポート番号がわからないときは?**」を参照してください。

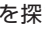
2. 使用方法

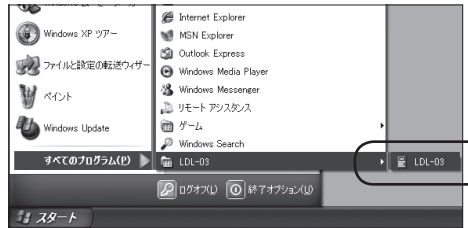
膜厚計L-373の取扱説明書をお読みに
なり、測定データを出力できる設定になっ
ているかを確認してください。


■ 起 動

1. PCの電源を入れWindowsを起動します。

2. デスクトップ上のアイコン()をダブル
クリックするか、 スタート→[すべての
プログラム]→「LDL-03」→「LDL-03」
をクリックします。

* 見つからない場合は、マイコンピュータから
プログラム本体を探るか、 スタート→[すべ
てのプログラム]→ [アクセサリ]→ [エク
スプローラ] をクリックして、プログラム本体
を探してクリックします。

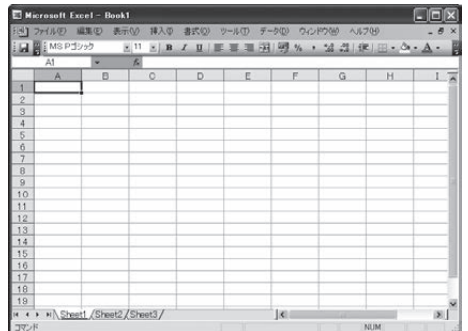


3. 「LDL-03」が起動すると、タスクトレイに
アイコン()が表示されます。

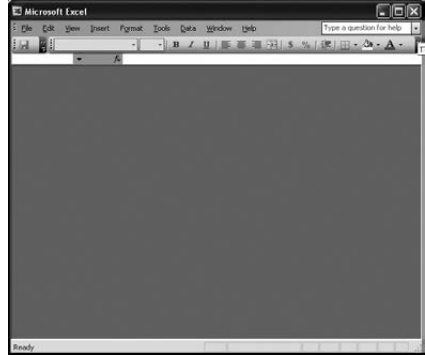
* すでに接続されていた場合は、アプリケーショ
ン起動時に、自動的に接続時の処理を行います。

* RS-232Cポート(Com)が自動的に開かれ
ます。

4. 自動で測定データを受信する新規ワーク
シートが作成されます。




* 使用可能なRS-232Cポートがない時は、ワークシートのないEXCELが起動しますが、使用可能なRS-232Cポートを追加すると、新規のEXCELワークシートが自動で開いて使用できるようになります。



* ExcelがインストールされていないPCで起動すると、エラーが表示されます。ご使用前にお客様にてExcelをご用意し、インストールしてください。



■ RS-232Cポート番号設定

タスクトレイのアイコン()をクリックします。使用可能なRS-232Cポートの一覧が表示されます。

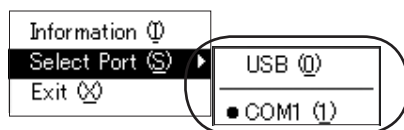
接続しているポートを選択すると、新しいEXCELシートが起動し、準備完了となります。

* 右の例で選択できるポートは、「USB (0)」「COM1(1)」です。

* 接続したRS-232Cポート番号がわからないときは、P.19「**■**RS-232C ポート番号がわからないときは？」を参照してください。

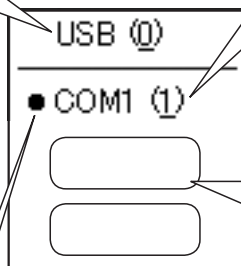
* RS-232Cポートを変更するたびに、新規EXCELワークシートが開きます。

* オプションのUSB-RS232C変換ケーブルをご使用で、インストール直後または初回接続時と異なるUSBポートに変換ケーブルを接続した場合や、接続ケーブルを変更した場合、PCによっては再度セットアップ(初回接続時と同様)が行われることがあり、RS232Cポート番号が変わることがあります。



オプションのUSB-RS232C変換ケーブルを接続している場合に選択します。USB-RS232C変換ケーブル接続の有無に関わらず、常に表示されます。

選択されているポートに黒丸(●)が付きます。



初期値は「COM1 (1)」です。()内の数字はCOM番号です。(USB (0)は除く)

当社指定外の変換ケーブルを使用している場合と、複数本のUSB-RS232C変換ケーブルを接続している場合で、2本目以降は、ここに表示されます。

■ データの受信、保存

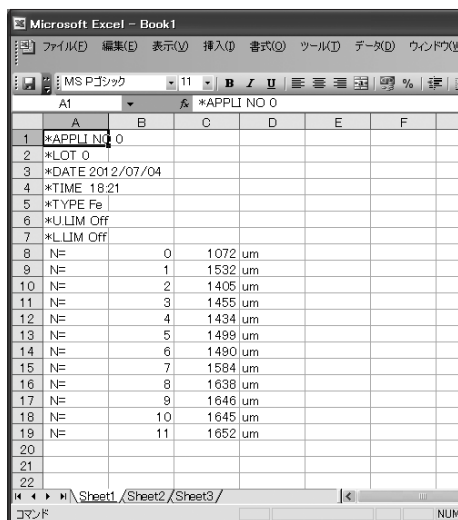
L-373からデータを受信すると、開いているワークシートの先頭から自動的に貼り付けられます。

* L-373の出カタイミングの設定などの詳細は、L-373取扱説明書をお読みください。

* 測定途中にLDL-03を起動して受信すると、起動後に受信したデータからEXCELワークシートにデータが貼り付けられます。「APPLI NO」や「LOT」などを貼り付けたい場合は、測定前にPCと接続してLDL-03を起動する必要があります。


* Excelファイルは自動で保存されませんので、必ず手動で保存してください。

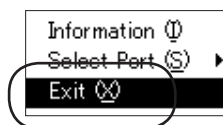
* LDL-03は、既存のEXCELファイルに追加でデータを貼り付けることはできません。誤ってExcelを終了してしまった場合は、次回データ受信時に、自動的にワークシートが新規作成され、貼り付けられます。



	A	B	C	D	E	F
1	*APPLI NO	0				
2	*LOT	0				
3	*DATE	2012/07/04				
4	*TIME	18:21				
5	*TYPE	Fe				
6	*ULIM	Off				
7	*LIM	Off				
8	N#	0	1072	um		
9	N#	1	1532	um		
10	N#	2	1405	um		
11	N#	3	1455	um		
12	N#	4	1434	um		
13	N#	5	1499	um		
14	N#	6	1490	um		
15	N#	7	1584	um		
16	N#	8	1638	um		
17	N#	9	1646	um		
18	N#	10	1645	um		
19	N#	11	1652	um		
20						
21						
22						

■ 終了

1. タスクトレイのアイコン()をクリックします。
2. [Exit] を選択してアプリケーションを終了します。



3. アンインストール

注意

* 複数のユーザーで使用するPCの場合、以下の作業はシステム全体を変更できる権限を持つユーザー名(PCの管理者； administratorグループのユーザー推奨)でログオンして行ってください。

* PCの管理者でないユーザー名でログオンしたまま作業を進めた場合、アンインストール途中で「ユーザーアカウント制御(Vista/7)」または「別のユーザーとしてプログラムをインストール(XP)」とダイアログが表示されて管理者情報を求められたり、エラーダイアログが表示される(XP)ことがあります。いずれの場合も正しくアンインストールを完了できませんので、一度PCをログオフしてから、管理者としてログオンしなおし、再度アンインストールしてください。

■ LDL-03のアンインストール

「LDL-03」を以下の方法でアンインストール(削除)します。

注意

* 「LDL-03」をアンインストール(削除)する場合は、これまでに受信した測定データ等のバックアップをとっておくことをお勧めします。

1. **スタート** → [すべてのプログラム] → [コントロールパネル] をクリックします。



2. [プログラムの追加と削除] をダブルクリックします。

* Windows Vista/7の場合は、[プログラム] または[プログラムと機能]を選択し、さらにアプリケーションのアンインストールを選びます。



3. 「KETT LDL-03」を選択し、[削除] ボタンをクリックします。

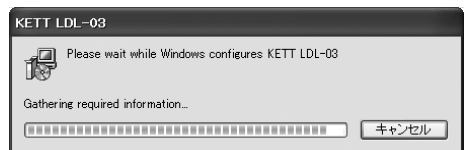
* Windows Vista/7の場合は、[KETT LDL-03]をクリックし、[アンインストールと変更] をクリックします。ユーザーアカウント制御ダイアログが表示されたら、続行の許可を選択します。



4. 「コンピュータから KETT LDL-03を削除しますか?」と表示されますので、[はい] ボタンをクリックします。



アンインストールが始まります。



■ USB-RS232C 変換ケーブルドライバのアンインストール

1. P.16の手順「1」と「2」を行います。

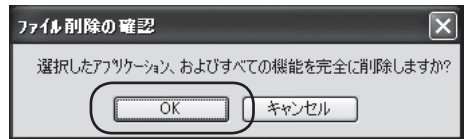
2. 「U232 P9/P25 10.2.98」を選択し、
[削除] ボタンをクリックします。

* Windows Vista/7 の場合は、「U232 P9/P25 10.2.98」を選択し、「アンインストール」をクリックします。ユーザーアカウント制御ダイアログが表示されたら、続行の許可を選択します。



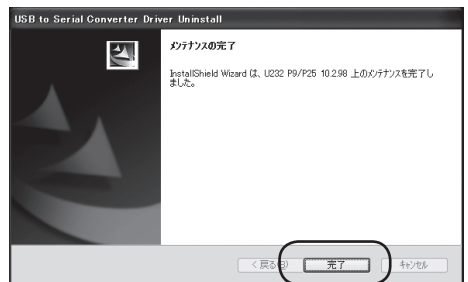
3. 「選択したアプリケーション、およびすべての機能を完全に削除しますか?」と表示されますので、[OK] ボタンをクリックします。

アンインストールが始まります。



4. 「メンテナンスの完了」と表示されますので、[完了] ボタンをクリックします。

これでアンインストールは終了です。



4. 参 考

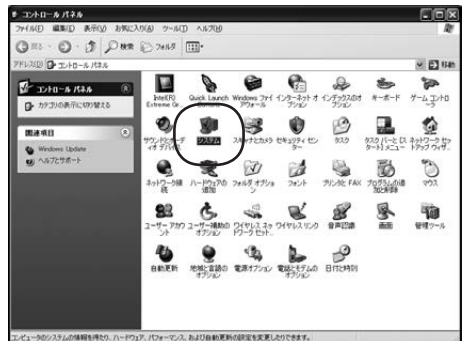
■ RS-232Cポート番号がわからないときは？

1. **スタート** → [すべてのプログラム] → [コントロールパネル] をクリックします。



2. [システム] をダブルクリックします。

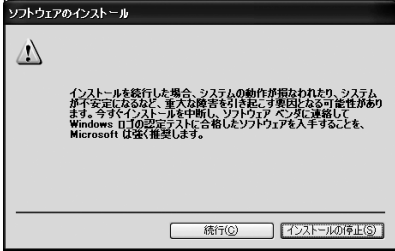
* [システム]が見つからない場合は、コントロールパネルを、[カテゴリ表示]ではなく[クラシック表示]にして操作してください。



3. [システムプロパティ]のハードウェアタブを選択し、[デバイスマネージャ]をクリックします。



■ トラブル

トラブル	確認
<p>データがEXCELに貼られない</p>	<ol style="list-style-type: none"> 1. P.14「RS-232Cポート番号設定」で選択したRS-232Cポートが、接続したポートと一致しているかを確認してください。 * P.19「■RS-232Cポート番号がわからないときは？」を参照してください。 2. 膜厚計L-373とPCがしっかり接続されているか、接続ケーブルを確認してください。
 <p>インストール中に 「ロゴテストに合格していない」と表示される</p>	<p>オプションのUSB-RS232C変換ケーブルは、P.5「必要システム」にある条件にて動作確認が済んでいます。そのまま[続行]ボタンをクリックしてインストールを進めてください。</p>

お問い合わせについて

本製品（Data Logger Soft LDL-03）についてのお問い合わせは、下記の事項をご確認のうえ、お買い求めの販売店、または当社東京営業部、支店・各営業所へご連絡ください。

1. ご使用の PC の仕様
メーカー、型番、メモリ容量、HDD 全体と空き容量、接続周辺機器、OS のバージョン、Excel のバージョン など
2. トラブル内容（エラーメッセージの内容、どんな操作をしたかなど）

お問い合わせ

東京営業部	03-3776-1111
大阪支店	06-6323-4581
札幌営業所	011-611-9441
仙台営業所	022-215-6806
名古屋営業所	052-551-2629
九州営業所	0942-84-9011

※ PC の操作方法については、PC に付属の取扱説明書をご覧の上、各メーカーにお問い合わせください。

※ Excel 上での操作については、マイクロソフトのサポート窓口へお問い合わせください。

株式会社ケット科学研究所

東京本社	〒143-8507	東京都大田区南馬込1-8-1	☎ 03-3776-1111	☎ 03-3772-3001
大阪支店	〒533-0033	大阪市東淀川区東中島4-4-10	☎ 06-6323-4581	☎ 06-6323-4585
札幌営業所	〒063-0841	札幌市西区八軒一条西3-1-1	☎ 011-611-9441	☎ 011-631-9866
仙台営業所	〒980-0802	仙台市青葉区二日町2-15 二日町鹿島ビル	☎ 022-215-6806	☎ 022-215-6809
名古屋営業所	〒450-0002	名古屋市中村区名駅5-6-18 伊原ビル	☎ 052-551-2629	☎ 052-561-5677
九州営業所	〒841-0035	佐賀県鳥栖市東町1-1020-2	☎ 0942-84-9011	☎ 0942-84-9012

✉ sales@kett.co.jp ☎http://www.kett.co.jp/