

ArTeC®

固定式非接触赤外線検温計

取扱説明書

※本製品は医療用の体温計ではありません。

株式会社 **アーテック**

お客様相談窓口
TEL 072-990-5656

K0920 B040767



ご使用前には必ずこの取扱説明書をお読みになり、大切に保管してください。

※本体の液晶画面には保護フィルムを貼っております。ご使用前に保護フィルムをはがしてお使いください。

— セット内容 —

本体×1、USBケーブル×1、プラグ×2、木ネジ(φ4×25mm)×2、取扱説明書×1

— 商品仕様 —

センサータイプ	赤外線センサー
測定距離	1~8cm
測定範囲	34.0℃~42.9℃
測定精度	±0.2℃
測定時間	約0.5秒
電源	USB給電 or 単4乾電池3本(別売)
測定モード	温度測定モード / カウントモード

※本製品は医療用の体温計ではありません。

— 安全に関する注意事項 —

この取扱説明書では、警告内容を次のように規定しています。

警告 :その事象を避けなければ、軽傷または中程度の障害を負う可能性のある場合、および物的障害の可能性のある場合に用いています。

注意 :製品を正しくご使用いただくための情報を記載しています。

本製品を安全かつ支障なくご使用いただくために、次の各指示事項にご注意ください。

警告 :引火性のあるガス、液体、粉塵の漂うところなど危険領域で使用しないでください。

注意 :長時間使用しない場合は、漏洩による故障を防ぐため、電池を取り外して保管してください。

注意 :耐水性はありませんので、本製品に水分が付着しないようにしてください。本製品内部が濡れると故障の原因となります。

— 各部の名称 —



注意 :電源ボタン・左ボタン・右ボタンを同時に長押ししないでください。工場設定モードに入り正常に使用できなくなります。

— 壁への取り付け方 1 —

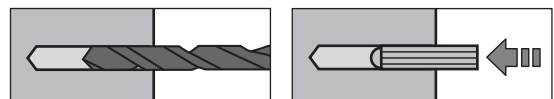
壁に取り付ける際は付属の木ネジをご使用ください。



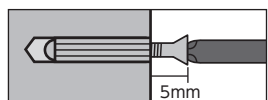
※木ネジとプラグは各2個付属しています。各1個は予備として保管してください。

コンクリートなど木ネジが使えない壁の場合は、付属のプラグを使用し、下記手順で取り付けを行ってください。

①ドリルで下穴をあけます。 ②プラグを下穴に入れます。



③ネジをプラグに入れ、頭を5mmほど残して締めます。



— 乾電池の挿入方法 —



注意 :図に従って、乾電池の+-を間違えないように注意して取り付けてください。

注意 :古い電池と新しい電池や、種類の違う電池を混ぜて使用しないでください。

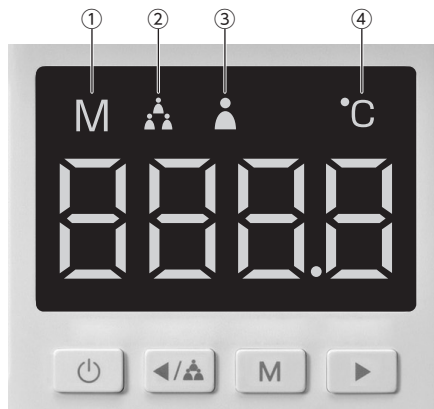
— USB給電方法 —



電源入力端子に付属のUSBケーブルを接続し、市販のACアダプタを使用して給電してください。

注意 :USB給電時は、乾電池を取り外してご使用ください。

— 画面表示の説明 —



- ①メモリ表示モード時に点灯します。
- ②カウントモード時に点灯します。
- ③温度測定モード時に点灯します。
- ④測定温度の単位です。

— 測定記録表示 —

本製品には最大50個の測定記録が保存されます。以下の手順で過去の測定記録を確認することができます。



Mボタン

- ①Mボタンを押すと、左上にMと表示され、過去に測定した記録を確認することができます。
- ②Mが表示された状態で、左ボタン・右ボタンを押すごとに、数値が表示された後に、温度が表示されます。数値が大きいほど古い測定記録になります。測定記録が50個を超えた場合は、古いものから順番に消去されていきます。
- ③電源ボタンを押すと測定待機状態に戻ります。



左ボタン 右ボタン

<測定記録のリセット>

測定記録表示状態で、Mボタンと右ボタンを同時に長押し(約3秒)すると、測定回数がリセットされます。

※電源をOFFにするだけではリセットされません。

— 電源のON/OFF —



電源ボタン



- ①電源ボタンを押すと電源が入り、「888.8」と表示されたのち、「----」に表示が切り替わり、測定待機状態になります。
- ②電源ボタンを長押し(約3秒)すると、電源が切れます。

— 音量変更 —

左右のボタンを押すと音量変更ができます。



左ボタン 右ボタン



右ボタン:音量アップ
左ボタン:音量ダウン

左右のボタンを押すたびに値が0~8の9段階で切り替わります。

※値が0の状態でも、ボタンを押す時や測定時等に本体内部からかすかな音が出る場合がありますが、故障ではありません。

— アラート温度設定 —

ここで設定した値以上の測定温度になるとアラート音が鳴るようになります。(初期設定37.5)



左ボタン 右ボタン

- ①右ボタンを長押し(約3秒)すると、上段のアイコンの表示はすべて消え、設定されているアラート温度が表示されます。(37.5のような温度値表示になります。)
- ②左ボタン・右ボタンを押す毎に0.1ずつ値を変えることができます。※37.0~42.0の範囲で設定可能。
- ③電源ボタンを押すと測定待機状態に戻ります。

— 測定方法 —

距離センサー



測定待機状態「----」で、距離センサー部に1~8cmの距離で測定対象を近づけてください。測定対象が近づくと自動で温度測定し、測定温度が表示されます。連続で測定可能です。

注意:測定範囲は34.0~42.9℃です。測定範囲未満の場合は「Lo」、測定範囲を超えた場合は「Hi」が表示されアラート音が鳴ります。

— 測定回数表示 —



左ボタン
電源ボタン

左ボタンを長押し(約3秒)すると、測定回数が表示されます(最大9999)。電源ボタンを押すと、測定待機状態に戻ります。

<測定回数記録のリセット>

測定回数表示状態で、Mボタンと右ボタンを同時に長押し(約3秒)すると、測定回数がリセットされます。

※電源をOFFにするだけではリセットされません。

— 測定温度補正 —

ここで設定した値が測定表示に追加されます。(初期設定0.0)



電源ボタン

左ボタン
Mボタン

右ボタン

- ①Mボタンを長押し(約3秒)すると、設定されている補正値が表示されます。
- ②左ボタン・右ボタンを押す毎に0.1ずつ値を変えることができます。※-2.0~2.0の範囲で設定可能。
- ③電源ボタンを押すと測定待機状態に戻ります。

通常測定音:ピッと1回音が鳴ります。
アラート音:ビービーと6回連続で音が鳴ります。

防犯見守りカメラ



取扱説明書

△ 注意 ご使用前に必ずお読みください。

- 本製品を使用するにはアプリ[YCC365 Plus]のインストールが必要です。
- 本説明書記載外の、アプリ[YCC365 Plus]の利用方法については弊社ではご回答いたしかねます。アプリ提供元にお問い合わせください。
- アプリ[YCC365 Plus]の一部機能は本製品でサポートしておりません。
- アプリ[YCC365 Plus]はアプリサーバーのメンテナンスなどにより接続しにくくなる場合があります。正常に動作しない場合は時間を置いてから再度お試しください。また、メンテナンスは予告無く行われる場合があります。
- アプリ[YCC365 Plus]の仕様は予告無く変更になる場合があります。予めご了承ください。
- ご使用のスマートフォンの通信状態やWi-Fi環境の電波強度により、本製品が正常に動作しない場合があります。
- 本製品は全てのOSや端末での動作を保証するものではありません。
- 本製品にて動画を保存する際には32GBまでのclass4以上のmicroSDが必要です。別途ご準備ください。
- 本製品をご使用いただくにはUSB変換ACアダプター（別売）が必要です。市販のUSB変換アダプターをご使用の際は必ず出力電圧がDC5Vのものを使用してください。
- 本製品は防水ではありません。屋外での設置はしないでください。
- 本製品には電源スイッチはありません。USBケーブルを接続すると自動で電源がONになります。電源をOFFにする際はUSBケーブルを本体から抜いてください。
- スマートフォンでカメラの映像を表示させる際はパケット通信料が発生します。パケット通信料はお客様負担となりますので、ご注意ください。
- 本製品を使用したことによるデータの損失や動作障害などの損害については、弊社は一切の責任を負いかねます。予めご了承ください。

セット内容とお手持ちのスマートフォンおよびWi-Fiの環境を確認してください。

セット内容



本体	1
USB ケーブル	1
ネジ&アンカープラグ ×2 本組	1
台座板	1
ボルト	1
ピン	1

動作環境

- 対応OS
iOS9.0以上/Android4.4以上
- Wi-Fi環境
周波数2.4GHz
※5GHzには対応していません。

アプリのインストールと新規登録

- ① iPhoneをご使用の方は「App Store」から、Androidをご使用の方は「Google Play」から、「YCC365 Plus」を検索し、ご使用のスマートフォンにアプリ[YCC365 Plus]をインストールしてください。
- ② [YCC365 Plus]を開き、新規登録画面からアカウント登録を行ってください。



アカウント登録時のメールアドレスにはGmailやYahoo!メールなどのフリーメールアドレスをご利用ください。携帯キャリアメール (@docomo, @ezwebなど) で登録すると、カメラの接続が正常に行えない場合があります。

※フリーメールアドレスの取得方法に関するお問い合わせには弊社では回答いたしかねます。

新規登録画面から新規登録ボタンを押すと、「no-reply@ucloudcam.com」から登録したメールアドレス宛に確認メールが届きます。メール記載のURLからアカウント登録を完了させてください。



カメラのセッティング

あらかじめカメラを接続するWi-Fiにご使用のスマートフォンを接続しておいてください。

※接続するWi-Fiの周波数は2.4GHzをご利用ください。

- ① カメラ本体を付属のUSBケーブルで電源に接続し起動させます。電源への接続は別売のUSB変換ACアダプターか市販のUSBアダプター（出力DC5V）を使用してください。数秒後に首をふる動作が始まり、動作が終了すると正常に起動しています。



- ② アプリにログインしてください。



- ③ 起動画面の中央+ボタン（デバイス追加）をタップしてください。



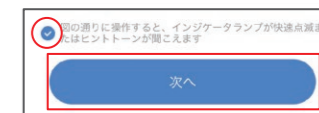
- ④ 「カメラ」を選択し、次の画面で「QRコード読み込み」を選択します。



- ⑤ 下図の画面が表示されたら、カメラ本体上部のリセットボタンを付属のピンで長押しします。



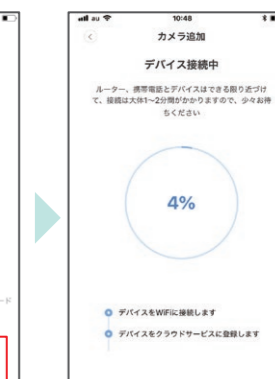
- ⑥ カメラから英語のアナウンスが流れ、カメラが首をふる動作が完了したらチェックボックスにチェックを入れ、「次へ」をタップします。



- ⑦ 再度カメラ本体から英語でアナウンスが流れたら、以下の画面にカメラを接続させるWi-FiのSSIDとパスワードを入力後、「次へ」をタップしてください。



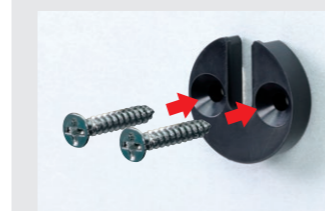
- ⑧ 画面に表示されたQRコードをカメラに向けて読み込ませてください。カメラから「ピーピー」という音が聞こえたら、「ピープ音」または「点滅ライト」をタップしてください。デバイス接続中画面で表示が100%になり、カメラからアナウンスが流れると接続完了です。



もしうまく接続できなかった場合は、もう一度⑤からやり直してください。

カメラを壁面や天井に設置する方法

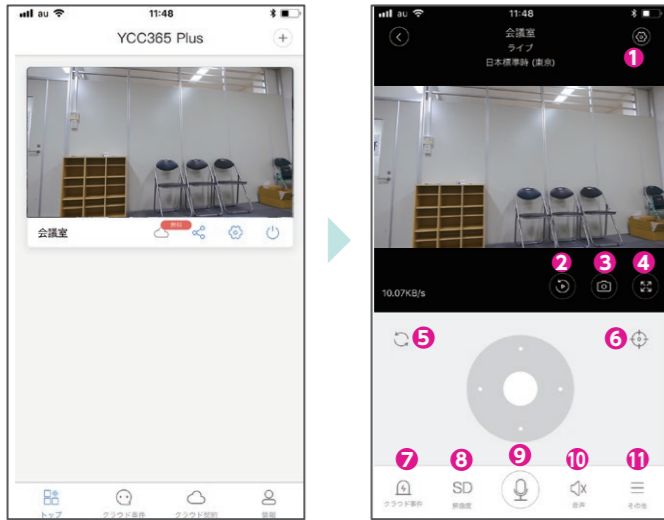
- ① 付属のネジとアンカープラグを使用して台座を壁に固定します。※向きに注意。
- ② ボルトを固定した台座に差し込みます。
- ③ カメラ本体の底面にあるネジ穴にボルトを差し込み固定します。



- △ 注意**
以下の点に注意して取り付けてください。落下により破損やケガの原因となります。
- 設置する場所や材質により適切なネジを使用してください。
 - 取り付け面が180g以上の重量にたえられる強度があることを確かめください。
 - 定期的に取り付けが緩んでいないか点検してください。

操作方法 ※ご使用の端末・OSによって表示画面や操作方法が一部異なる場合がございます。

カメラ一覧からカメラを選択すると操作画面に移動します。
※カメラ一覧には登録されているカメラが全て表示されます。



一部有料クラウドサービス対象の機能については別途クラウドサービス契約が必要です。
クラウドサービスについては弊社のサポート対象外となります。
クラウドサービス利用に伴うデータの損失や動作障害などの損害については、弊社は一切の責任を負いかねます。予めご了承ください。



microSDカードの挿入方法
本製品で録画再生機能を使用する場合、microSDカードが必要です。
本体上面のスロットに図の向きにあわせてmicroSDカードをカチッと音がするまで挿入してください。
取り出す際は再度カードをカチッと音がするまで押し込むと取り出すことができます。

推奨容量: 32GB以内
※microSDカードは別売です。

1 設定ボタン

カメラの環境設定が行えます。

カメラ名	カメラ名を変更できます。
タイムゾーン	タイムゾーンを変更できます。
カメラスイッチ	カメラのオン/オフを切り替えます。
カメラオフ時間	カメラを自動でオフにする時間を設定できます。
カメラマイク	カメラマイクのオン/オフを切り替えます。
ブザー	動体検知時にカメラ本体より警報ブザーを鳴らします。
暗視	赤外線による暗視モードに切り替えられます。
映像を180度回転	映像を上下180度回転させます。
追跡機能	自動追尾機能のオン/オフを切り替えます。
カメラ情報	カメラの詳細情報を表示します。
カメラ共有	他のアプリユーザーとカメラを共有することができます。
動体検知	動体検知した際のアラームメッセージ受信のオン/オフを切り替えます。
音声検知	音声検知した際のアラームメッセージ受信のオン/オフを切り替えます。
探知測定の感度	動体検知の感度を変更できます。
検出エリア	動体検知の検出エリアを選定することができます。
通知設定	アラームメッセージの通知の詳細設定ができます。
保存	録画保存先の設定ができます。
録画再生	録画保存されたデータを再生することができます。
Wi-Fiネットワークの変更	カメラのWi-Fi接続先を変更できます。

2 再生ボタン

SDカードに保存されている録画記録を再生することができます。
画面をスライドさせ録画記録時間にあわせることで、任意の時間帯の録画記録を再生することができます。



3 静止画撮影ボタン

静止画を撮影しスマートフォンに保存することができます。

4 全画面表示ボタン

撮影画面を全画面表示します。

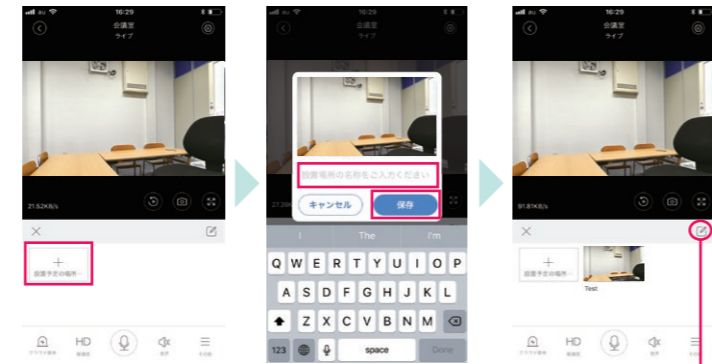
5 自動旋回ボタン

自動でカメラを旋回させ部屋全体を撮影します。

6 撮影位置登録ボタン

あらかじめ撮影したい箇所を複数登録しておくことができます。

- 登録したいの位置にカメラを向けて+ボタンをタップ
- 名前を設定して保存
- 次回からワンタッチで登録された位置にカメラをむけることができます。



こちらから登録済みの位置情報を削除することができます。



7 クラウド事件

本項目はクラウドサービス契約が別途必要な機能のため、弊社ではサポートしておりません。

8 解像度 SD

画質(解像度)をHD(高画質)とSD(標準画質)で切り替えます。

9 マイク

マイクボタンを押しながらスマートフォンに話しかけると、カメラのスピーカーからこちらの音声を流すことができます。

10 音声

スマートフォンからの音声のミュートのオン/オフを切り替えます。

11 記録

動画を撮影しスマートフォンに保存することができます。

12 お気に入り

本項目はクラウドサービス契約が別途必要な機能のため、弊社ではサポートしておりません。

PCからカメラの映像を見る

お手持ちのPCからWEBブラウザ上でカメラの映像を見ることができます。

下記URLにアクセスし、ログイン情報を入力しログインしてください。

<https://www.eyepiusiot.com>

推奨ブラウザ: Chrome, Firefox, Edge

アプリの新規登録で設定したメールアドレス・パスワードでログインできます。



製品仕様

●ネットワーク

Wi-Fi無線規格	IEEE802.11b / IEEE802.11g / IEEE802.11n
周波数	2.4GHz帯
セキュリティ	WPA2-PSK

●画像

センサー	1/3型カラー 200万画素 CMOSセンサー
ビデオ解像度	1080P(FHD)
ビデオフォーマット	V264/MP4
フレームレート	最大約12fps
レンズサイズ	3.6mm
有効撮影距離	約2.5m
デジタルズーム	4X

●音声

マイク入力感度	-42dB
スピーカーインピーダンス	8Ω
音声フォーマット	G.711A

●電源

電源方式	USB給電 DC5V
USBケーブル	microB ケーブル長1m
消費電力	10W

●その他

パン&チルト範囲	パン:335度 / チルト:100度
対応SDカード	microSD (Class10 32GB推奨)
消費電力	10W
主材質	ABS / ガラス / 金属