

ELPA

ARA-04

取扱説明書

ドア用チャイム&アラーム

ご使用前に必ずお読みいただき、正しくお使いください。お読みになった後は大切に保管してください。

ご注意

- 本品は強盗、盗難、空巢等の被害を未然に防ぐことを保証するものではありません。万一、損害などが発生しても当社は一切の責任を負いかねますので予めご了承ください。

安全上のご注意

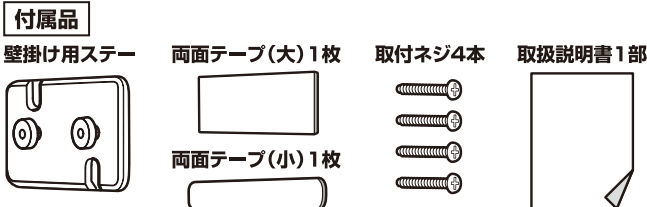
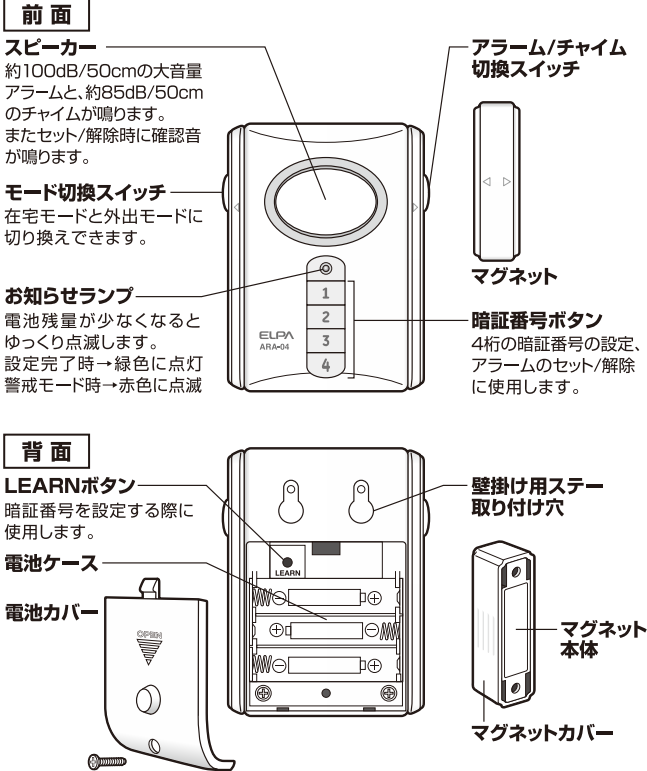
- 漏液の原因となる為、下記のことにご注意ください。
○乾電池の⊕⊖の方向を表示に従い正しくセットしてください。
○新旧および、種類の異なる電池を混ぜて使用しないでください。
●乾電池の液が目に入った時は、こすらずに水道水などの多量のキレイな水で洗い流し、ただちに医師の治療を受けてください。

使用上のご注意

- 本品は非常に大きな音が発生します。聴力を傷つける原因となりますので、乳幼児の近くや耳元では絶対に鳴らさないでください。
●本品は屋内用です。防水仕様ではありませんので、雨や水のかかる場所、湿気の多い場所には取り付けられません。
●表面に凹凸がある場所では両面テープが完全に貼り付かない場合があります。
●変形や故障の原因となる為、下記のことにご注意ください。
○暖房器具の近くなど高温になる場所では使用しないでください。
○本品を分解・改造しないでください。
○油や煙のかかる場所では使用しないでください。
●月に一度は確認のために作動テストを行うことをおすすめします。長期間ご使用の場合は、こまめに確認をしてください。
●本品を取り外す際は、貼り付け面・製品本体を傷める場合があります。また取り外す際に生じた貼り付け面および本体の損傷につきましては、当社では一切の責任を負いかねますので予めご了承ください。

※仕様及び外観・外装は予告なしに変更することがありますのでご了承ください。
※製造には万全を期しておりますが、万一不具合のあった場合は良品と交換いたします。それ以外の責はご容赦ください。

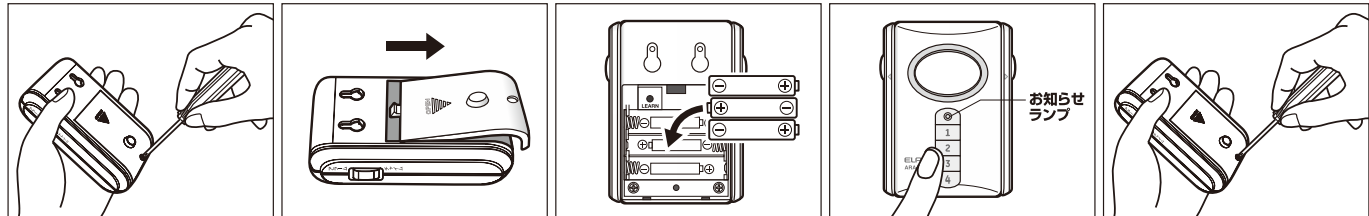
各部の名称



電池の入れ方と暗証番号の設定 (電池交換も同様の手順で行います。)

※アラーム/チャイム切換スイッチがチャイム側にセットされている場合、暗証番号が設定されるとチャイムが1回鳴ります。

本体に電池をセットすると、続けて暗証番号の設定が必要となります。(電池交換の際も同様です。)

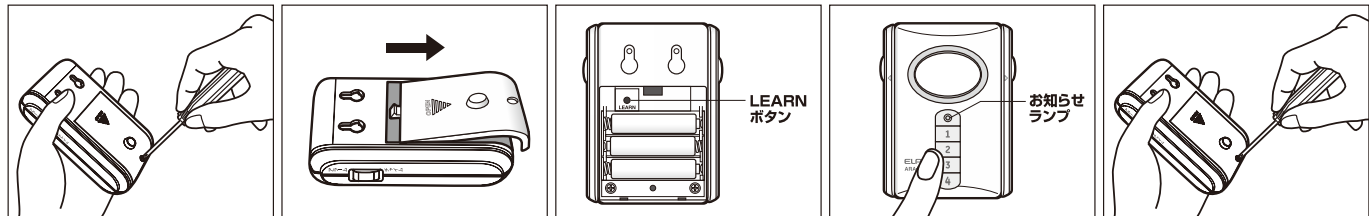


- ① プラスドライバーで電池カバー下部のネジを外します。(ネジをなくさないようご注意ください。)
② 電池カバーをスライドさせ取り外します。
③ 単四形アルカリ乾電池3本(別売)を本体の⊕⊖表示に従い正しくセットします。
④ お知らせランプが15秒間赤色に点滅しますので、その間に自分で決めた4桁の暗証番号を押します。お知らせランプが緑色に3回点滅したら暗証番号の設定完了です。ランプの点滅が消えた場合は、「LEARN」ボタンを押すと再度点滅しますので、暗証番号を設定してください。
⑤ 電池カバーを取り付け、外れないようにネジをしっかりと締めてください。

電池の交換時期について

電池の残量が少なくなるとお知らせランプがゆっくり点滅しますので、お早めに指定の新しい電池と交換してください。

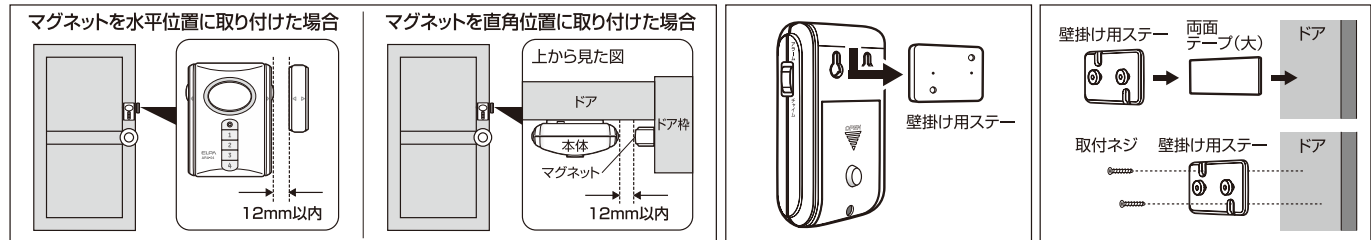
暗証番号の変更



- ① プラスドライバーで電池カバー下部のネジを外します。(ネジをなくさないようご注意ください。)
② 電池カバーをスライドさせ取り外します。
③ 「LEARNボタン」を押します。
④ お知らせランプが15秒間赤色に点滅しますので、その間に自分で決めた4桁の暗証番号を押します。お知らせランプが緑色に3回点滅したら暗証番号の設定完了です。ランプの点滅が消えた場合は、「LEARN」ボタンを押すと再度点滅しますので、暗証番号を設定してください。
⑤ 電池カバーを取り付け、外れないようにネジをしっかりと締めてください。

取付方法

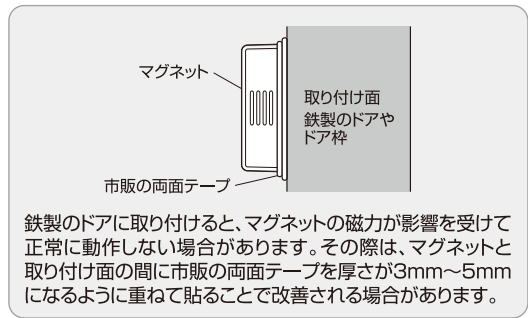
一度貼り付けた本体やマグネットを剥がすと粘着力は低下します。
また貼り付け面や製品本体を傷める場合がありますので、貼り付ける前にセロハンテープなどで仮止めし、正しく動作するか確認してください。



①図のように、予め本体とマグネットの設置場所を決め、取り付けが可能な事を確認し、②壁掛け用ステーをスライドさせ、③壁掛け用ステーを両面テープ(大)または付属の取付ネジでドアに取り付けてから、本体を壁掛け用ステーに取り付けます。



④マグネットを両面テープ(小)または付属の取付ネジで取り付けます。取付ネジを使用する場合は、マイナスドライバー等でマグネット部のカバーを外し、ドア枠や壁面に取り付けてから、カバーを取り付けます。(本体とマグネットの距離は①の図をご参照ください。)



ご使用方法

外出モードでアラームをセットする場合	在宅モードでアラームをセットする場合	チャイムとして使用する場合
<p>アラーム/チャイム切換スイッチをアラームに切り換え、モード切換スイッチを外出に切り換えます。</p>	<p>アラーム/チャイム切換スイッチをアラームに切り換え、モード切換スイッチを在宅に切り換えます。</p>	<p>アラーム/チャイム切換スイッチをチャイムに切り換えます。</p>
<p>4桁の暗証番号を押すと、お知らせランプが1回緑色に点滅します。 ※暗証番号を間違えると「ピッ」と音が鳴り、お知らせランプが3回赤色に点滅します。</p>	<p>ドアが閉まっている状態で4桁の暗証番号を押すと、お知らせランプが1回緑色に点滅します。 ※暗証番号を間違えると「ピッ」と音が鳴り、お知らせランプが3回赤色に点滅します。</p>	<p>ドアが開いて本体とマグネットが離れるとチャイムが1回だけ鳴ります。</p>
<p>お知らせランプが赤色に点滅している約45秒以内に外に出てドアを閉めます。</p>	<p>アラームがセットされます。</p>	<p>アラーム/チャイムどちらも鳴らさない場合</p> <p>アラーム/チャイム切換スイッチをアラームに切り換えます。 ※チャイムをセットした状態で、アラーム/チャイム切換スイッチをアラームに切り換えると、次にチャイムに切り換えた際、チャイムが鳴る場合があります。</p>
<p>セットしたアラームを解除するには、4桁の暗証番号を押します。お知らせランプが2回緑色に点滅し、「ピッピッ」と鳴ると解除されます。</p>	<p>アラームがセットされている状態でドアが開いて本体とマグネットが12mm以上離れるとアラームが鳴り続けます。</p>	<p>MEMO</p> <hr/> <hr/> <hr/> <hr/>

アラームの鳴動条件

外出モードにアラームをセットした場合	在宅モードにアラームをセットした場合
<p>アラームがセットされている状態で、ドアが開いて本体とマグネットが12mm以上離れると、「ピッ」と音が鳴り、お知らせランプが赤色に点滅し、警戒モードになります。</p>	<p>アラームがセットされている状態でドアが開いて本体とマグネットが12mm以上離れるとアラームが鳴り続けます。</p>
<p>帰宅時に解除する場合</p> <p>警戒モード中に、4桁の暗証番号を押すとお知らせランプが2回緑色に点滅し、「ピッピッ」と鳴り、警戒モードが解除されてアラームは鳴りません。</p>	<p>誤ってアラームを鳴らした場合は、4桁の暗証番号を押すと止まります。</p>
<p>警戒モードのまま約30秒間放置されるとアラームが鳴ります。</p>	<p>警戒モード約30秒間</p>

※アラームは1回約30秒鳴り、約5秒止まって再度鳴り続けます。この30秒と5秒を電池がなくなるまで繰り返します。ドアが閉まると30秒鳴った後は鳴りませんが、アラームのセットは解除されませんので、ドアが開くと再び鳴ります。

ELPA 朝日電器株式会社

〒574-0053 大阪府大東市新田旭町4-10 <http://www.elpa.co.jp/>
お客様窓口 大阪 072 (871) 1166 東京 042 (473) 0159

SM160205A