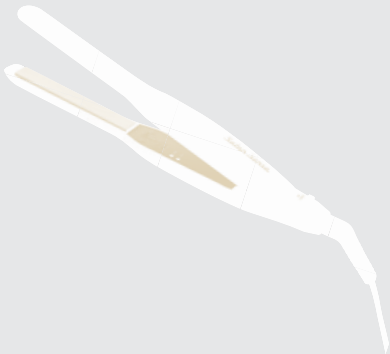


Salon Sense[®]

マイナスイオンストレートアイロン KHS-8450



取扱説明書

ご使用前に必ずお読みください。

保証書付

このたびはコイズミ マイナスイオンストレートアイロンをお買い上げいただき、まことにありがとうございます。正しくご使用いただくために、ご使用前に必ず、この取扱説明書をお読みください。なお、この取扱説明書には保証書が付いています。お読みになった後は、大切に保管してください。

小泉成器株式会社

目 次

安全上のご注意	2~5
知っておいていただきたいこと	6
BEFORE USE	7
海外使用の手引き	7~8
各部のなまえ	9
正しい使いかた	10~11
上手な使いかた	11~13
お手入れと保管のしかた	14
マイナスイオンについて	15
故障かな?と思ったら	15
仕様	16
アフターサービスについて	17
お客様の個人情報のお取り扱いについて	17
保証・無料修理規定	18
保証書	19
お客様相談窓口	19

安全上のご注意

- *ご使用の前に、この「安全上のご注意」をよくお読みの上、正しくお使いください。
- *ここに示した注意事項は、製品を安全に正しくお使いいただき、お使いになる方や他の人々への危害や損害を未然に防止するためのものです。また注意事項は、危害や損害の大きさと切迫の程度を明示するために、誤った取り扱いをすると生じることが想定される内容を「警告」「注意」の2つに区分しています。いずれも安全に関する重要な内容ですので、必ず守ってください。



警告

誤った取り扱いをしたときに、死亡または重傷を負う可能性があるもの



注意

誤った取り扱いをしたときに、使用者が傷害を負ったり、物的損害の可能性のあるもの

絵表示例と絵表示の意味



図①



図②

○ 記号は、禁止の行為であることを告げるものです。図の中や近傍に具体的な禁止内容（左図①の場合は分解禁止、左図②の場合は浴室、シャワー、水の入った容器の近くなどでの使用・保管禁止）が描かれています。



● 記号は、行為を強制したり指示したりする内容を告げるものです。図の中に具体的な指示内容（左図の場合は電源プラグをコンセントから抜いてください）が描かれています。

※お読みになった後は、お使いになる方がいつでも見られる場所に必ず保管してください。

 **警告**



改造はしない。修理技術者以外の方は、分解したり修理をしない。
火災・感電・けがの原因となります。修理はお買い上げの販売店または小泉成器株式会社「お客様相談窓口」にご相談ください。



電源コードは必ずゆとりを持たせて使用する。

電源コードが引っ張られたり、屈曲が繰り返されるとショートします。

電源プラグは清潔にする。刃および刃の取付面にほこりが付着している場合は拭き取る。

ショート・火災の原因となります。

電源コードや電源プラグが破損した場合は、直ちに使用を中止する。

感電・ショート・発火の原因となります。修理はお買い上げの販売店または小泉成器株式会社「お客様相談窓口」にご相談ください。

必ずAC100-240Vで使用する。(国内・海外両用)

火災・感電の原因となります。

電源プラグは根元まで確実に差し込む。

感電・発火・発煙の恐れがあります。



コンセントの差し込みがゆるいときは使用しない。

感電・ショート・発火の原因となります。

安全に責任を負う人の監視または指示がない限り、補助を必要とする人や子供だけで使用させない。

やけど・感電・けがをする恐れがあります。

当商品で遊ぶことがないように、子供から目を離さない。

やけど・感電・けがをする恐れがあります。

乳幼児の手の届く場所で使用したり放置しない。

やけど・感電・けがをする恐れがあります。

梱包材を子供の手の届く場所に置かない。

口や鼻をふさいだり、口に入れるなどして窒息する恐れがあります。

引火性の物(ガソリン、ベンジン、シンナー)の近くで使用しない。

爆発や火災の原因となります。

 **警告**

電源コードを傷付けたり、破損したり、加工したり、無理に曲げたり、引っ張ったり、ねじったりしない。また、重い物を載せたり、はさみ込んだり、高温部に近づけたりしない。

電源コードが破損し、火災・感電の原因となります。

本体に電源コードを巻き付けない。
また、電源コードを束ねたまま使用しない。

電源コードがねじれて断線・ショート・火災・感電の原因となります。



次のようなときは使用しない。

- コンセントに差し込んだ電源プラグがグラグラ動く。
- 電源コードや電源プラグが異常に熱い、または煙が出ている。
- 電源コードに深い傷がある。
- 電源コードや電源プラグがこげている。

業務用として使用しない。

また、不特定多数の人が使用する場所に置かない。

連続過負荷による故障の恐れがあります。

かつらやつけ毛（エクステンション）には使用しない。

熱による変質・変形の恐れがあります。

電源コードがよじれたままでは使用しない。

ショートして火花が出ることがあります。



水につけない。

また、ぬれた手で使用しない。

ショート・感電の原因となります。

浴槽、シャワー、洗面器または水の入った他の容器などの水のかかる場所や湿気が多い場所で使用しない。

絶縁劣化などにより、感電・火災・ショートの恐れがあります。





特にひたいや襟足などの近くで使用の際は、高温部が皮膚に触れないようにする。

やけどの原因となります。


使用時以外は必ず電源を切り、電源プラグをコンセントから抜く。

けがややけど・絶縁劣化による感電や漏電火災の原因となります。

 **注意**

	<p>電源プラグを抜くときは、電源コードを持たずに必ず先端の電源プラグを持って引き抜く。 感電やショートして発火することがあります。</p>
	<p>プレートが熱いうちに布団や紙・ポリ袋など燃えやすい物の上に置かないよう、特に注意する。 火災の原因となります。</p>
	<p>整髪以外の使用、乳幼児・ペットへの使用は避ける。 やけどや火災、故障の原因となります。</p>
	<p>通電したまま放置しない。 火災の原因となります。</p>
	<p>落としたり、ぶつけたりしない。 感電・発火の原因となります。</p>
	<p>使用中、使用直後は高温部に触れない。 やけどの原因となります。</p>
	<p>使用中、本体にヘアスプレーをかけたり、整髪料などが付いた手で触らない。 火災・感電・やけど、劣化の原因となります。</p>
	<p>浴室や湿気の多い場所に保管しない。 絶縁劣化により感電することがあります。</p>

知っておいていただきたいこと

- 家庭用パーマ液やストレートパーマ液と同様の成分が含まれている物（「チオグリコール酸」・「システイン」の成分表示があります）との併用はしないでください。
髪を傷める場合があります。
- パーマやストレートパーマをかけた場合、3～4日は使用しないでください。
髪を傷める原因となります。
- ヘアカラーで毛染めした場合は、2～3日は使用しないでください。
髪を傷める原因となります。
- ヘアマニキュアで毛染めした場合は、2～3日は使用しないでください。
色素でプレートや本体が汚れる場合があります。
- 同じ箇所に5秒以上使用し続けしないでください。
髪が傷んだりこげる場合があります。
- このマイナスイオンストレートアイロンはクセ毛を一時的に伸ばしたり、髪を一時的にカールさせるものです。縮毛に対する効果や、パーマのように継続的な効果はありません。
- クセ毛伸ばしの効果は個人差があります。
- 洗髪後にご使用の際は、湿り気が残る程度まで乾かしてください。
乾かさず、ぬれた髪に使うと、高温の水滴が飛び散ってやけどする恐れがあります。

⚠ 電源コードの取り扱いについて

下記について、必ずお守りください。

電源コードが断線し、ショート・発火・けがの原因となります。

- 常に電源コードはゆとりをもった状態で使用する。（図①）
 - 屈曲を起こさない・引っ張られた状態で使用しない。（図②③）
 - 電源コードによじれをおこさない。（図④）
 - 本体に電源コードを巻き付け、収納しない。（図⑤）
- ※電源コードが異常に熱を持っているときは使用しない。



図①

余裕を持ってご使用いただく



図②

図③

引っ張って使用しない



図④



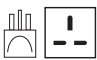
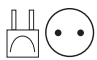

図⑤

BEFORE USE

1. Before using, please check the voltage and type of plug at your location.
(ご使用前に、使用する国の電圧およびプラグの形状を確認してください。)
2. Before using, please confirm the shape of the plug socket, and choose plug adaptor.
(ご使用前に、電源コンセントの形状を確認して、接続プラグを選んでください。)
3. Before using, be sure to check the voltage and type of plug, because the voltage and the type of plug, may differ according to the area even in the same country.
(国によっては同一国内でも地域によって電圧・プラグ形状が異なる場合がありますので、ご使用前に、電圧・プラグ形状を充分確認してください。)

海外使用の手引き

- 当商品は「AC100-240V」の地域で使用できます。
- ご使用前に、使用する国の電源コンセントの形状を確認してください。
※世界の電圧とプラグの一覧は、8ページに掲載しています。
- 当商品をAタイプ適用外の国でご使用の際は、使用する国の電源コンセントにあった接続プラグをご用意ください。

Aタイプ	B3タイプ	BFタイプ	Cタイプ	Oタイプ
商品のプラグ形状 ※そのまま使用できます。 				

注) 国によっては同一国内でも地域によって電圧・プラグ形状が異なる場合がありますので、現地で充分お確かめの上、ご使用ください。

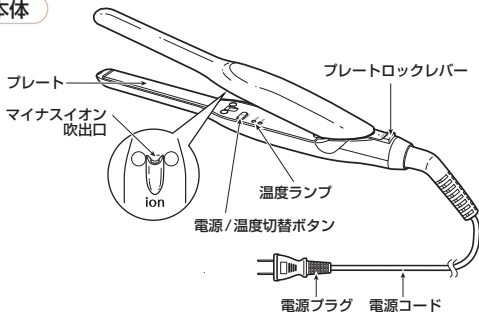
世界の電圧とプラグ

※同じ国でも地域によって電圧やプラグの形が一定ではなく、表と異なる場合があります。
事前に現地のホテルや旅行代理店でご確認の上、ご使用ください。

	地域・国名 Area・Countries	電圧 Voltage	プラグ Plug	
アジア	インド	India	115/230/240	B3、BF、C
	インドネシア	Indonesia	127/220/230	A、B3、BF、C
	シンガポール	Singapore	115/230	B3、BF
	タイ	Thailand	220	A、BF、C
	台湾	Taiwan	110/220	A、O
	韓国	Korea	110/220	A、BF、C、O
	中国	China. Rep.	110/220	A、B3、BF、C、O
	日本	Japan	100	A
	フィリピン	Philippines	120/230/240	A、B3、BF、C、O
	ベトナム	Vietnam	110/220	A、C
	ホンコン	Hong Kong	200/220	B3、BF、C
	マカオ	Macao	115/127/220	A、B3、C
北米	マレーシア	Malaysia	240	B3、BF、C
	アメリカ	U.S.A	120	A
中南米	ハワイ	Hawaii	120	A
	カナダ	Canada	120/240	A、BF
	アルゼンチン	Argentina	220	BF、C、O
	ブラジル	Brazil	127/220	A、C
	プエルトリコ	Puertorico	120/240	A
ヨーロッパ	メキシコ	Mexico	120/127/230	A
	イギリス	England	230/240	B3、BF、O
	イタリア	Italy	125/220	C
	オーストリア	Austria	230	B3、C
	オランダ	Netherlands	230	C
	ギリシャ	Greece	230	B3、C
	スイス	Switzerland	230	B3、BF、C
	スウェーデン	Sweden	230	C
	スペイン	Spain	127/220	A、C
	ロシア	Russia	127/220	A、C
	デンマーク	Denmark	230	C
	ドイツ	Germany	127/230	C
	ノルウェー	Norway	230	C
	ハンガリー	Hungary	220	C
	フィンランド	Finland	120/230	C
	フランス	France	127/230	C、O
オセアニア	ベルギー	Belgium	127/230	C
	オーストラリア	Australia	240/250	O
	グアム	Guam	120/240	A
	サイパン	Saipan	110	A
	トンガ王国	Tonga	240	O
	ニュージーランド	New Zealand	230/240	O
	フィジー	Fiji	120/240	A、C、O
中近東	アラブ首長国連邦	United of Arab Emiraes	220/240	B3、BF、C
	クウェート	Kuwait	240	B3、BF、C
	トルコ	Turkey	220	A、C
アフリカ	エジプト・アラブ共和国	Arab Rep. of Egypt	220	B3、BF、C
	南アフリカ共和国	South Africa. Rep.	220/230/250	B3、BF、C
	モロッコ	Morocco	115/127/220	C

各部のなまえ

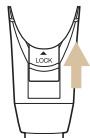
本体



プレートロックについて

本体を握ってプレートを閉じてからプレートロックレバーをスライドさせてロックします。

- ご使用になる際は、逆側にスライドさせてロックを解除してください。

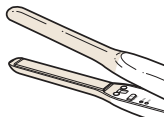


⚠ 注意

ぶつけたり、落としたりすると、プレートが傷付いたり割れたりする恐れがあります。

高温! やけどに注意

使用中  部分は大変熱くなります。顔や手が直接触れないようにご注意ください。



⚠ 警告

プレートは設定温度が最小のときでも高温になっていますので、直接肌に触れないようにしてください。やけどの原因となります。見えにくい部分、首筋や頬まわりの髪、前髪にアイロンをかけるときなどは十分に注意してご使用ください。

正しい使いかた

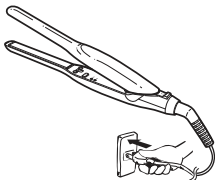
準備

- プレートロックを解除します。



1 電源プラグをコンセントに差し込みます。

- ※根元までしっかり差し込んでください。
- ※整髪料などが付いた手で本体を持たないでください。本体およびプレート面の劣化の原因となります。



2 電源を入れ、温度を設定します。

- ①電源/温度切替ボタンを**2秒以上長押し**します。
- ②電源/温度切替ボタンを押して、温度を設定します。

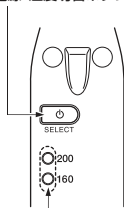
- 電源/温度切替ボタンを押すごとに、設定温度が切り替わります。

(160℃: 温度ランプ160が点滅)
(200℃: 温度ランプ200が点滅)

- 温度ランプが点滅から点灯に変わったら使用を開始してください。

- ※表示温度は目安です。使用環境などにより、多少差があります。

電源/温度切替ボタン



温度ランプ

⚠ 注意 初めてお使いになるとき、ご使用に慣れるまでは必ず160℃でご使用ください。

自動電源OFF機能付き

- 電源を入れてから約1時間経つと、自動的に電源がOFFとなります。再度ご使用の場合、電源/温度切替ボタンを**2秒以上長押し**してください。

正しい使いかた

3 使用後

- ①電源/温度切替ボタンを**2秒以上長押し**して電源を切ります。
- ②電源プラグをコンセントから抜きます。

※ポリ袋など、溶けやすい物の上に置かないでください。



本体が完全に冷めたら

本体を握ってプレートを閉じ、プレートをロックします。

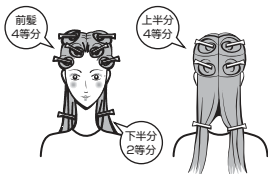
上手な使いかた

スタイリングする前の下準備

- 1 ■洗髪後の場合
髪を湿り気が残る程度までドライヤーで乾かします。
■乾いた髪の場合
蒸しタオル・水などで髪を少し湿らせます。

- 2 十分にブラッシングをして、からまり・ほつれ・抜け毛を取り除きます。

- 3 **ブロッキング**をします。
ブロッキングとは、セットしやすくするために髪を取り分ける作業です。



上手な使いかた

アイロンをかける

＊ストレートヘア

アイロンをかける順番 下半分 → 上半分 → 前髪

- 1** 3～5cm幅で毛束を取り、プレートの中央にはさみます。



- 2** 毛先に向かってゆっくりとプレートをすべさせます。



Point

- 同じ箇所に5秒以上使用し続けしないでください。
- 毛先は傷みやすいのでさっとすべさせます。
- 根元をしっかりかければボリュームダウン！！

最後の仕上げ

全体にアイロンをかけ終わったら

- 髪をブラシできちんと整えます。
- よりきれいに見せるために、つや出しタイプのスタイリング剤を付けます。



上手な使いかた

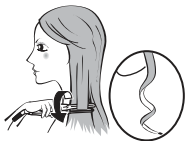
アイロンをかける

アイロンをかける順番 下半分 → 上半分 → 前髪

＊内巻き

- 1 3～5cm幅で毛束を取り、プレートの中央にはさみます。
- 2 手首を内側に回転させながら、毛先に向かってアイロンをすべらせます。

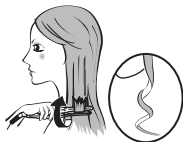
point 一度に巻こうとせずに、毛束を少なめにとって少しずつ形づけるようにします。



＊外巻き

- 1 3～5cm幅で毛束を取り、プレートの中央にはさみます。
- 2 手首を外側に回転させながら、毛先に向かってアイロンをすべらせます。

Point 一度に巻こうとせずに、毛束を少なめにとって少しずつ形づけるようにします。



最後の仕上げ

- ブラシや手グシで軽くブラッシングして整えます。
- よりきれいに見せるために、つや出しタイプのスタイリング剤を付けます。



お手入れと保管のしかた

- 必ず電源を切って電源プラグをコンセントから抜き、本体が冷めてからお手入れ・保管してください。

＊お手入れ

本体が汚れたり、整髪料が付着した場合は、薄めた中性洗剤を含ませた布で拭き取ってください。その後、洗剤が残らないように乾いた布でもう一度拭き取ってください。

※ベンジン、シンナー類は器具を傷めるので使用しないでください。



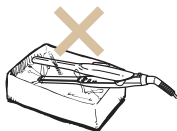
＊保管

- ヘアピンなど他の物といっしょに保管しないでください。

本体内部に入り込んだ場合、故障の原因となります。

- 本体およびプレート面に整髪料や化粧品が付いたまま放置しないでください。

本体およびプレート面が劣化して、色落ちや故障の原因となります。



愛情点検



★長年ご使用のマイナスイオンストレートアイロンの点検を！

ご使用の際このようなことはありませんか？

- 電源を入れても、プレートがあたたまらないときがある。
- 電源コードを折り曲げると通電したり、しなかったりする。
- こげくさい臭いがする。
- その他の異常、故障がある。

ご使用中止

このような症状のときは、故障や事故防止のため、電源を切り、コンセントから電源プラグを抜いて必ず販売店にご相談ください。

マイナスイオンについて

- 電源を入れると、マイナスイオンが常に発生します。
- マイナスイオン発生時に特有の臭いがすることがありますが、人体に害はありません。

本体から「ジー音」「ピー音」などの音が発生することがありますが、マイナスイオン発生時の音であり、異常ではありません。

故障かな？と思ったら

修理を依頼される前に以下の点をお調べください。

こんな場合	点 検	処置のしかた
電源が入らない。	電源/温度切替ボタンを2秒以上長押ししていますか？	電源/温度切替ボタンを2秒以上長押ししてください。
自動で電源が切れる。	電源を入れてから約1時間経っていませんか？	本機は自動電源OFF機能が付いています。電源を入れてから約1時間経つと、自動的に電源がOFFとなります。
電源プラグが異常に熱い。	コンセントの差し込みがゆるくありませんか？	しっかり差し込めるコンセントをご使用ください。
電源コードが異常に熱い。		直ちに使用を中止し、販売店にご相談ください。

仕様

電 源	1φ AC100-240V 50/60Hz 共用
消 費 電 力	23W
電源コードの長さ	約 1.7m
サ イ ズ (本 体 の み)	約 250 (W) × 26 (D) × 38 (H) mm (開いたとき：約 64 (H) mm)
質 量 (本 体 の み)	約 230g
プレート最高温度	約 200°C(周囲温度 30°Cの場合)

※本機の仕様および外観については、改良のため予告なく変更することがあります。

【アフターサービスについて】

1 保証書

- この取扱説明書には保証書が付いています。保証書はお買い上げの販売店で「販売店名・お買い上げ日」などの記入をご確認の上、内容をよくお読みの後、大切に保管してください。保証期間はお買い上げ日より1年間です。

2 修理を依頼されるとき

- 保証期間中は商品に保証書を添えてお買い上げの販売店にご持参ください。保証の記載内容により無料修理いたします。
- 保証期間が過ぎているときはお買い上げの販売店にご相談ください。修理により使用できる場合は、お客様のご要望により有料で修理いたします。

3 補修用性能部品の保有期間

- マイナスイオンストレートアイロンの補修用性能部品の保有期間は製造打切後5年です。補修用性能部品とは商品の機能を維持するために必要な部品です。

4 アフターサービスについてご不明の場合

- アフターサービスについてご不明の場合には、お買い上げの販売店か、小泉成器株式会社「お客様相談窓口」にお問い合わせください。

お客様の個人情報のお取り扱いについて

お受けしましたお客様の個人情報は当社個人情報保護方針に基づき適切に管理いたします。また、お客様の同意がない限り、業務委託をする場合および法令に基づき必要と判断される場合を除き、第三者への開示は行いません。

〈利用目的〉

お受けしました個人情報は、商品・サービスに関わるご相談・お問い合わせおよび修理対応のみを目的として使用させていただきます。

なお、この目的のために小泉成器株式会社および関係会社で上記個人情報を利用することがあります。

〈業務委託の場合〉

上記目的の範囲内で対応業務を委託する場合、委託先に対しては当社と同等の個人情報保護を実施させるとともに適切な管理・監督をいたします。

【保証・無料修理規定】

1. 取扱説明書、本体貼付ラベル等の注意書に従った**正常な使用状態で保証期間内に故障**した場合、「**無料修理**」致します。
2. 保証期間内に故障して無料修理をお受けになる場合には、**商品と本書をご持参ご提示の上、お買い上げの販売店にご依頼ください。**
3. **ご購入、ご購入品等**で本保証書に記入してあるお買い上げの販売店に修理がご依頼できない場合には、取扱説明書の小泉成器株式会社「お客様相談窓口」へご相談ください。
4. 保証期間内でも次の場合には有料修理になります。
 - (イ) 使用上の誤りおよび不当な修理や改造による故障および損傷。
 - (ロ) お買い上げ後の落下等による故障および損傷。
 - (ハ) 火災、地震、落雷、水害、その他の天災地変、異常電圧による故障および損傷。
 - (ニ) 一般家庭用以外（例えば業務用の長時間使用、車輛、船舶への搭載）に使用された場合の故障および損傷。
 - (ホ) 本書のご提示がない場合。
 - (ヘ) 本書にお買い上げ年月日、お客様名、販売店名の記入のない場合、あるいは字句を書き換えた場合。
 - (ト) 譲渡、転売、リサイクル店（中古品）、中古販売店、オークション等により入手された場合。
5. 保証期間内でも商品を修理窓口へ送付された場合の送料はお客様の負担となります。
6. 本書は日本国内においてのみ有効です。日本国外からの修理依頼や補修用部品・消耗部品の発送依頼には対応しておりません。
Effective only in Japan. We do not offer repair service or dispatch maintenance parts or consumables internationally.
7. 本書は再発行致しませんので、紛失しないよう大切に保管してください。

修理メモ

- ※この保証書は、本書に明示した期間、条件のもとにおいて無料修理をお約束するものです。従ってこの保証書によって保証書を発行している者（保証責任者）、およびそれ以外の事業者に対するお客様の法律上の権利を制限するものではありません。保証期間経過後の修理等についてご不明の場合は、お買い上げの販売店、または取扱説明書の小泉成器株式会社「お客様相談窓口」にお問い合わせください。
- ※保証期間経過後の修理について詳しくは取扱説明書の「アフターサービスについて」をご覧ください。

マイナスイオンストレートアイロン 保証書 持込修理

本書は、本書記載内容（裏面記載）で無料修理を行うことをお約束するものです。
お買い上げの日から下記期間中故障が発生した場合は、本書をご提示の上、お買い上げの販売店に修理をご依頼ください。

型番	KHS-8450		
お買い上げ年月日	年	月	日
無料修理 保証期間	対象部分	期間（お買い上げ日より）	
	本体	1年	
お客様	お名前	様	
	ご住所	〒	
販売店	店名・住所・電話		

見_{EL}本

★販売店の皆様へのお願い 必ず全項目をご記入、ご捺印の上、お客様にお渡しください。
小泉成器株式会社 本社 〒541-0051 大阪市中央区備後町3丁目3番7号 TEL.06(6268)1423

お客様相談窓口

製品のお問い合わせ、修理に関するご相談、
部品の購入に関するご相談は



ナビダイヤル
ナビダイヤル[®] (全国共通番号)

0570 (07) 5555

※ナビダイヤルが

ご利用いただけない場合 **TEL. 03 (3570) 6730**

受付時間：平日 9：00～17：00
(土・日・祝日・夏期休暇・年末年始を除く)

小泉成器株式会社

〒541-0051 大阪市中央区備後町3丁目3番7号

2024年8月現在(所在地、電話番号などについては変更がある場合がありますので、その節はご容赦願います。)