

パソコンで直接通信

ソフトウェア "TR-7wf/nw for Windows" を使用して機器の設定、記録データの吸い上げを行います。吸い上げた記録データは "T&D Graph" でグラフ表示・解析することができます。

❗ 本体をパソコンに接続するために USB 通信ケーブル (別売) をご用意ください。

TR-7wf/nw for Windows の主な機能

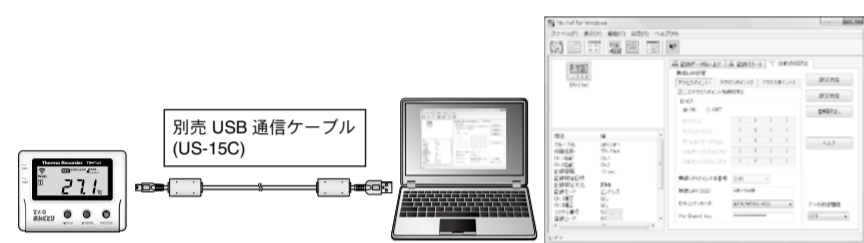
- 記録開始 / 停止設定
- 機器名称・グループ名・チャンネル名称設定
- 自動送信間隔設定
- 記録データ吸い上げ・保存
- 無線 LAN 設定
- 警報設定
- など

STEP 1 設定する

1. 弊社ウェブサイトから TR-7wf/nw for Windows をダウンロードし、インストールします。

ダウンロード URL : <http://www.tandd.co.jp/support/download/>

2. TR-7wf/nw for Windows を起動し、USB 通信ケーブルで本体をパソコンに接続します。



TR-7wf/nw for Windows の具体的な操作方法についてはソフトウェア内のヘルプを参照してください。

3. 設定完了後、本体を測定場所に設置します。

STEP 2 記録データを吸い上げる

1. TR-7wf/nw for Windows を起動し、USB 通信ケーブルで本体をパソコンに接続します。

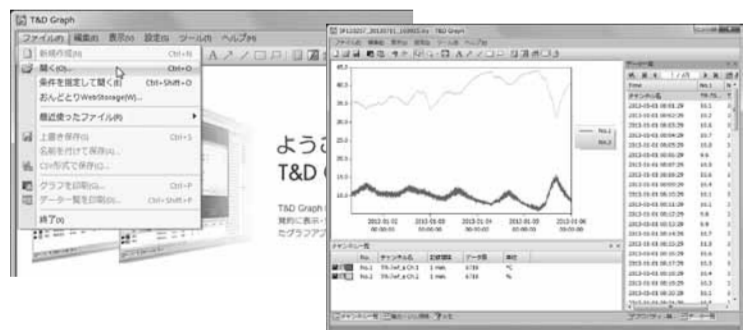
2. [記録データ吸い上げタブ] から記録データの吸い上げを行います。

STEP 3 記録データをグラフ表示する

1. 弊社 Web サイトから T&D Graph をダウンロードし、インストールします。

ダウンロード URL : <http://www.tandd.co.jp/support/download/>

2. T&D Graph を起動し、閲覧したい記録データを開きます。



T&D Graph の具体的な操作方法についてはソフトウェア内のヘルプを参照してください。

モバイル端末で直接通信

お手持ちのスマートフォンおよびタブレット端末から機器の設定・記録データの吸い上げ・記録データの閲覧ができます。本体とモバイル端末との通信は、専用アプリ "T&D Thermo" を使用して行います。

❗ 一部の Android 端末において直接通信がご利用にならない場合があります。ご使用前に弊社 Web サイトにて動作確認済み機種をご確認ください。

T&D Thermo の主な機能

- 記録開始 / 停止設定
- 機器名称・グループ名・チャンネル名称設定
- 自動送信間隔設定
- 記録データ吸い上げ・保存
- 無線 LAN 設定
- 吸い上げた記録データの送信
- 記録データグラフ表示
- 警報設定
- など

STEP 1 設定する

1. お手持ちのモバイル端末に T&D Thermo をインストールします。

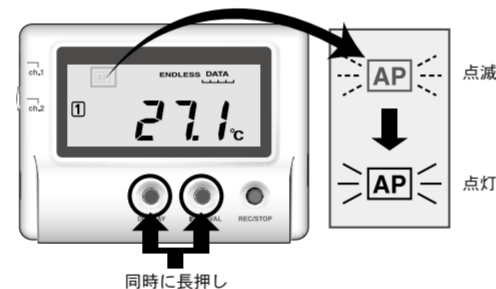
Android 端末 : Google Play ストアで "T&D Thermo" と検索
iOS 端末 : App Store で "T&D Thermo" と検索

2. T&D Thermo を起動し、[機器設定] を選択します。

* 画面は iPhone を例に説明しています。



3. 本体の液晶画面に [AP] マークが点灯するまで、本体の <DISPLAY> ボタンと <INTERVAL> ボタンを同時に長押しします。



❗ iOS をご利用の場合
一旦アプリ画面を閉じ、Wi-Fi 設定画面を開きます。
本体の型式とシリアル番号が表示されたら機器を選択し、Wi-Fi 接続します。



4. 設定したい内容を選択し、設定を行います。



❗ Android をご利用の場合
アプリ画面内に表示された本体の型式とシリアル番号を選択し、Wi-Fi 接続します。

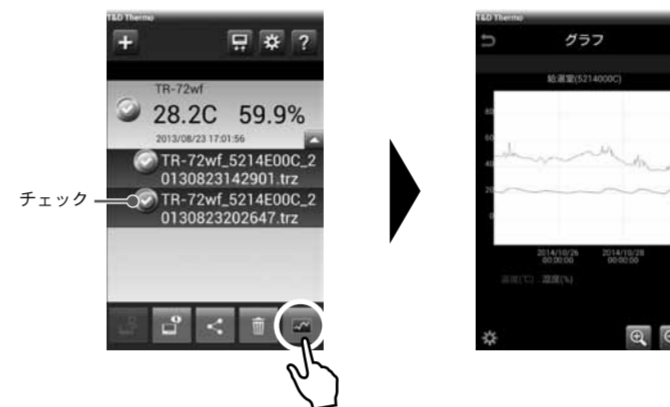


STEP 2 記録データを吸い上げる

1. T&D Thermo を起動し、[記録データの吸い上げ] を選択します。
2. 画面に従って本体と通信し、記録データの吸い上げを行います。

STEP 3 記録データをグラフ表示する

1. T&D Thermo を起動し、閲覧したい記録データにチェックマークをつけます。
2. 画面に表示されるメニューから [グラフ表示] を選択します。



STEP 4 記録データを送信する

吸い上げた記録データは、おんどとり Web Storage や E メールアドレスあてに送信することができます。

1. T&D Thermo を起動し、送信したい記録データにチェックマークをつけます。
2. 画面下に表示されるメニューから [送信] または [送信先] を選択します。
3. 送信先を選択し送信します。

Tips 本体ボタン操作一覧

すべての操作において、"長押し" とはボタンを約 2 秒間押し続けることを指します。

電源 ON/OFF	<POWER> ボタンを長押しする。 (記録中の電源 OFF は不可)
記録開始 / 停止	<REC/STOP> ボタンを長押しする。
記録間隔 (Rec.) / 送信間隔 (Upload.) 表示	<INTERVAL> ボタンを押す。ボタンを押すごとに、記録間隔と送信間隔を切り替えて表示する。間隔表示中に <INTERVAL> ボタン 2 秒以上押しすると間隔の変更が可能。(記録中の記録間隔変更は不可)
おんどとり Web Storage と通信 (記録データの送信・設定の反映)	<REC/STOP> ボタンを押す。
表示チャンネル切り替え	<DISPLAY> ボタンを押す。
WPS での無線 LAN 接続設定	<POWER> ボタンと <DISPLAY> ボタンを同時に長押しする。
モバイル端末との直接通信	<INTERVAL> ボタンと <DISPLAY> ボタンを同時に長押しする。

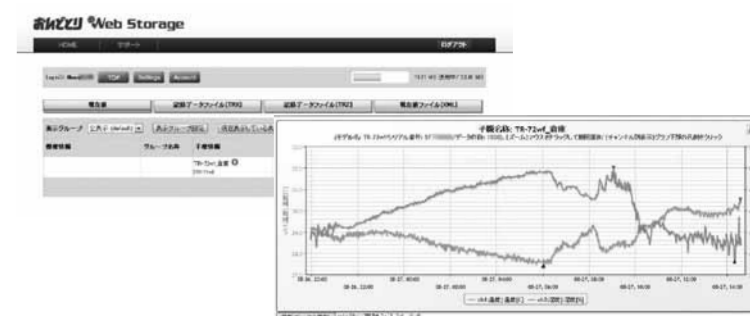
Tips WPS を使わない場合

WPS 機能を使わずに自動送信の設定をする場合、TR-7wf/nw for Windows または T&D Thermo から無線 LAN 設定を行います。必要な情報は以下の通りです。

- ・ネットワーク名 (SSID)
- ・セキュリティ (WEP64bit/128bit, WPA-PSK (TKIP), WPA2-PSK (AES))
- ・パスワード (暗号化キー)
- ・不明な場合はアクセスポイントの取扱説明書を参照してください。

Tips おんどとり Web Storage

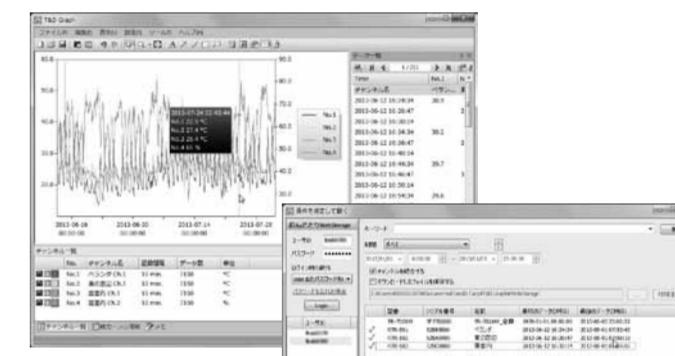
おんどとり Web Storage は株式会社ティアンドデイが提供するインターネット上の無料サービスです。記録データを "おんどとり Web Storage" 宛に送れば、いつでも、世界のどこからでも、そのデータにアクセスすることができます。



おんどとり Web Storage : <http://ondotori.webstorage.jp/>

Tips T&D Graph

T&D Graph は記録データの保存場所を意識することなくグラフ表示することができるソフトウェアです。記録データがパソコンにある場合でも、おんどとり Web Storage 上にある場合でも、複数ファイルにまたがった記録データでも、機器名や期間を指定するだけで一つのグラフに表示することができます。また、表示した状態をそのまま保存することもできます。



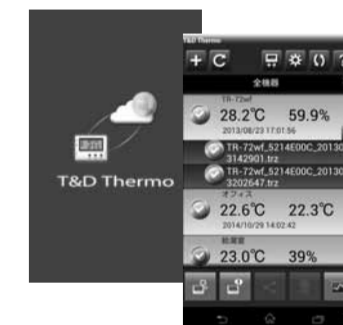
ダウンロード URL : <http://www.tandd.co.jp/support/download/>

Tips T&D Thermo

T&D Thermo はお手持ちのモバイル端末から、TR-7wf シリーズの設定や記録データの確認ができるアプリです。

また、おんどとり Web Storage と組み合わせることにより、インターネット経由で TR-7wf シリーズの設定を変更したり、おんどとり Web Storage 上に自動送信された記録データを閲覧することもできます。

アプリは Google Play ストアまたは App Store で "T&D Thermo" と検索し、インストールしてください。



Tips T&D Data Server

T&D Data Server は、TR-7wf/nw シリーズの記録データを受信し、保存することができるパソコン用ソフトウェアです。おんどとり Web Storage を利用せずに記録データの自動送信を行う場合、T&D Data Server をお使いください。

ソフトウェアのダウンロード URL : <http://www.tandd.co.jp/support/download/>

Tips 困ったとき・詳細情報は

サポート情報は弊社 Web サイトに記載されています。下記の URL からアクセスしてください。

ティアンドデイ オンラインサポート
<http://www.tandd.co.jp/support/>

よくある質問
<http://www.tandd.co.jp/m/smartdevice/faq/7wf/>